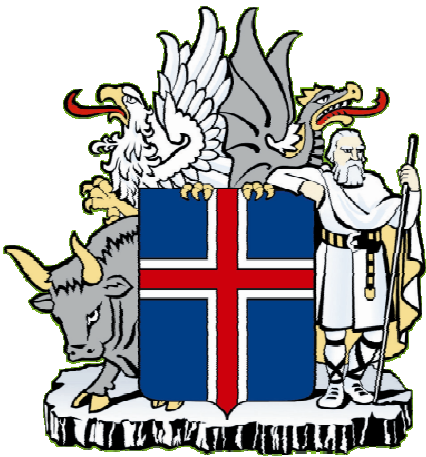


VIÐBRAGÐSÁÆTLUN ALMANNAVARNA

Njarðvíkurskóli/Háaleitisskóli



Almannavarnadeild
ríkislögreglustjórans

Sóttvarnalæknir

Menntamálaráðuneyti

Efnisyfirlit

| | | |
|-----|---|----|
| 1. | <i>Inngangur að viðbragðsáætlun</i> | 3 |
| 2. | <i>Heimsfaraldur influensu</i> | 4 |
| 3. | <i>Háskastig almannavarna</i> | 5 |
| 4. | <i>Virkjun viðbragðsáætlana skóla</i> | 9 |
| 5. | <i>Stjórnun og lykilstarfsmenn skólans</i> | 10 |
| 6. | <i>Starfssvæði skólans og umfang</i> | 11 |
| 7. | <i>Áhættumat vegna influensufaraldurs</i> | 12 |
| 8. | <i>Viðbragðsáætlun –NN-skóla- við heimsfaraldri influensu</i> | 14 |
| 9. | <i>Samskiptaleiðir</i> | 16 |
| 10. | <i>Kort og teikningar</i> | 17 |
| 11. | <i>Dreifingarlisti</i> | 18 |
| 12. | <i>Breytingasaga</i> | 19 |

1. Inngangur að viðbragðsáætlun

Viðbragðsáætlun þessi segir fyrir um skipulag og stjórn aðgerða í Njarðvíkurskóla/Háaleitisskóla í samræmi við áætlun Almannafróðu um viðbrögð við heimsútbreiðslu influensu.

Markmið viðbragðsáætlana skóla eru að tryggja skipulögð og samræmd viðbrögð allra skólastofnana sem og starfsmanna þeirra þegar til influensufaraldurs kemur.

Við gerð áætlunarinnar er meðal annars stuðst við lög um almannavarnir nr. 82/2008 og lög um sóttvarnir nr. 19/1997.

Áætlunin er í samræmi við Landsáætlun vegna heimsfaraldurs influensu.

Viðbragðsáætlunir skóla hafa samræmda uppbyggingu. Keflar 2, 3, 4 og 7 eru sameiginlegir og geyma almennar upplýsingar frá menntamálaráðuneyti, almannavarnadeild ríkislögreglustjóra og embætti sóttvarnalæknis. Aðra kefla semja skólarnir sjálfir og mynda þeir hina eiginlegu viðbragðsáætlun hvers skóla.

Ábyrgð á áætlun þessari er í höndum Láru Guðmundsdóttur, skólastjóri Njarðvíkurskóla/Háaleitisskóla. Áætlunin verður endurskoðuð á a.m.k. fimm ára fresti, en yfirfarin árlega t.d. hvað varðar boðleiðir, gátlista og starfssvæði skóla. Ef miklar breytingar verða á starfsemi skólans verður áætlunin þegar í stað endurskoðuð.

Áætlunin verður kynnt fyrir starfsmönnum skólans, nemendum og forráðamönnum ólögráða nemenda. Hún er aðgengileg á Heimasíðu Njarðvíkurskóla/Háaleitisskóla www.njardvikurskoli.is

Áætlun þessi tekur þegar gildi.

Reykjanesbæ, 1.september 2009

Lára Guðmundsdóttir, skólastjóri

2. Heimsfaraldur inflúensu

Saga heimsfaraldra inflúensu

Allt frá 16. öld hafa heimsfaraldrar inflúensu riðið yfir heiminn að minnsta kosti tvisvar til þrisvar á öld. Á 20. öldinni riðu þrjár heimsfaraldrar inflúensu yfir. Sá fyrsti geisaði 1918 og var afar mannskæður. Hann var nefndur spænska veikin en talið er að 50-100 milljón manns hafi látið lífið af hans völdum. Hinir tveir heimsfaraldrarnir riðu yfir 1957 og 1968 en ollu mun minna manntjóni. Á Íslandi gekk spænska veikin á suðvesturluta landsins á tímabilinu frá október til desember 1918 en áður hafði væg sumarinflúensa gengið yfir 1918. Spænska veikin hófst í ágúst í Evrópu og Norður-Ameríku.

Talið er að um 60% Reykvíkinga hafi veikst af spænsku veikinni og að allt að 500 manns látist á landinu öllu. Íslendingar geta dregið nokkurn lærdóm af reynslu þjóðarinnar frá þeim tíma. Til að hindra útbreiðslu veikinnar voru settar ferðatakmarkanir og lokað var fyrir umferð um Holtavörðuheidi og einnig yfir Mýrdalssand. Með þessu tókst að hindra að veikin bærist til Norðurlands og Austurlands en til Vestfjarða barst hún með skipum.

Þar sem að fyrri faraldrar hafa riðið yfir á um 40 ára fresti og síðasti faraldur geisaði fyrir 40 árum hefur verið búið við nýjum faraldri í nokkurn tíma. Í apríl greindist nýr stofn inflúensuveiru í mönnum (H1N1) í Mexíkó og Bandaríkjunum. Þessi stofn hefur breiðst nokkuð hratt út um heimsbyggðina og þegar þetta er skrifað (30. júlí 2009) hafa 46 tilfelli greinst á Íslandi. Til þessa hafa veikindi verið væg og dauðsföll fátíð. Rétt er að benda á að skæð inflúensa af A stofni (H5N1) hefur breiðst út í fuglum undanfarin 10 ár og í stöku tilfellum borist í menn með alvarlegum afleiðingum.

Viðbragðsáætlanir skulu vera í samræmi við Landsáætlun vegna heimsfaraldurs inflúensu sem undirrituð var 28. mars 2008 og er að finna á www.almannavarnir.is og www.influensa.is

Markmið viðbragðsáætlunar hvers skóla

Viðbragðsáætlun vegna heimsfaraldurs inflúensu miðar að því að lágmarka áhrif inflúensufaraldurs og afleiðingar hans innan skólans með því að:

- Skilgreina mikilvæga verkþætti menntastofnunar og lykilstarfsmenn og staðgengla.
- Draga úr útbreiðslu faraldurs á vinnustaðnum og lágmarka smithættu.
- Styrkja nauðsynlega starfsemi og treysta innviði skólans.
- Upplýsa starfsmenn, nemendur og foreldra.
- Veita nauðsynlega fræðslu.
- Ega til samræmdar áætlanir vegna hugsanlegs samkomubanns og þar með lokunar skóla.

3. Háskastig almannavarna

Almannavarnastig

Viðbragðsáætlunum almannavarna er skipt í þrjú stig sem skilgreina alvarleika þess ástands sem steðjar að. **Háskastigin eru: Óvissustig, hættustig og neyðarstig.**

Til þess að gefa til kynna umfang almannavarnaviðbragða, þ.e. fjölda þeirra eininga sem virkjaðar eru í þágu almannavarna í hvert sinn, þörf fyrir víðtæka samhæfingu og fjölda stjórnstiga er hægt að skilgreina umfang á hverju almannavarnastigi með litum sem hér segir:

- **Grænt**

Atburði er sinnt af fáum viðbragðsaðilum.

- **Gult**

Alvarlegur atburður og sinnt af mörgum viðbragðsaðilum.

- **Rautt**

Mjög umfangsmikill atburður á mörgum svæðum.

- **Svart**

Þjóðarvá - hamfarir eða atburðir sem hafa áhrif á mörg umdæmi á sama tíma.

Með hliðsjón af þessu taka sóttvornalæknir og ríkislögreglustjóri ákvörðun um umfang aðgerða hverju sinni og upplýsa viðbragðsaðila.

Óvissustig

Athuganir, mælingar, hættumat

Skilgreining:

Nýr undirflokkur influensuveiru greinist í mönnum en sýking milli manna er ekki þekkt nema í undantekningartilfellum og þá við mjög náð samband.

Ráðstafanir ákveðnar af ríkislögreglustjóra og sóttvornalækni með hliðsjón af alvarleika faraldurs.

1. Samráð / samstarf er við mikilvæg erlend samtök og stofnanir.
2. Samráð / samstarf milli innlendra stofnana, samtaka, fyrirtækja og félaga.
3. Skráning upplýsinga um staði þar sem sýking (H5N1? – önnur sýking ?) hefur komið upp.
4. Athugun á birgðastöðu matar, lyfja og annarrar nauðsynjavöru.
5. Athugun á boðleiðum, fjarskiptum og fleiru þess háttar.
6. Æfingar, almannavarnaæfing, minni æfingar innan stofnana og / eða hjá aðilum, sem hafa sameiginleg verkefni.

Hættustig

Viðbúnaður vegna hættu

Skilgreining:

1. Engin staðfest sýking hérlandis.
2. Litlar hópsýkingar af völdum nýs undirflokks influensuveirunnar brjótast út hjá mönnum á takmörkuðu svæði en veiran virðist ekki hafa lagað sig vel að mönnum.
3. Umtalsverðar hópsýkingar brjótast út hjá mönnum en þær eru enn staðbundnar. Vísbendingar eru um að veiran aðlagist mönnum í vaxandi mæli en þó ekki þannig að umtalsverð hætta sé á heimsfaraldri.

Ráðstafanir ákveðnar af ríkislögreglustjóra og sóttvarnalækni með hliðsjón af alvarleika faraldurs.

1. Ráðstafanir gerðar til að koma í veg fyrir að sýktir einstaklingar komi til Íslands.
2. Komi fólk frá sýktum svæðum til Íslands fer fyrsta læknisrannsókn fram í flughöfnum (Keflavík) og höfnum.
3. Söfnun og úrvinnsla faraldursfræðilegra upplýsinga.
4. Hugsanlega loka einhverjum höfnum / flugvöllum.
5. Heimasóttkví hugsanlega beitt gegn þeim sem eru einkennalausir en gætu hafa smitast.
6. Skip hugsanlega sett í sóttkví.
7. Skipulögð dreifing / taka fyrirbyggjandi influensulyfja meðal áhættuhópa íhuguð.
8. Athuga með heimköllun Íslendinga frá svæðum þar sem hópsýkingar af völdum nýs stofns influensu hafa brotist út.

Neyðarstig

Neyðaraðgerðir vegna atburða

Skilgreining;

1. Stofn influensuveirunnar hefur fundist í einum eða fleiri einstaklingum hérlandis eða heimsfaraldri hefur verið lýst yfir. Vaxandi og viðvarandi útbreiðsla smits meðal manna.

Ráðstafanir ákveðnar af ríkislögreglustjóra og sóttvarnalækni með hliðsjón af alvarleika faraldurs.

1. Viðbragðskerfi að fullu virkjað.
2. Samkomubann, lokun skóla o.fl.
3. Útskrift sjúklinga af sjúkrahúsum.
4. Skipulögð dreifing / taka fyrirbyggjandi influensulyfja meðal áhættuhópa.

Skammstafanir og orðskýringar

| | |
|------------------|------------------------------------|
| AR | Sýkingartíðni |
| AVD | Almannavarnadeild |
| AVN, Av-nefnd | Almannavarnanefnd |
| CDC | Sóttvarnastofnun Bandaríkjanna |
| CFR | Dánarhlutfall sjúkdóms |
| ECDC | Sóttvarnastofnun Evrópusambandsins |
| ESB | Evrópusambandið |
| LL | Landlæknisembættið |
| RLS | Ríkislögreglustjórinn |
| RÚV | Ríkisútvarpið |
| SST | Samhæfingarstöðin, Skógarhlíð |
| SVL | Sóttvarnalæknir |
| WHO | Alþjóðaheilbrigðismálastofnunin |

| | |
|-----|----------------------|
| DMR | Dómsmálaráðuneyti |
| HBR | Heilbrigðisráðuneyti |
| MRN | Menntamálaráðuneyti |

Sóttvarnaráðstafanir

Heilbrigðisráðherra kveður á um **samkomubann** samkvæmt tillögu sóttvarnalæknis (sbr. 12. gr. laga nr. 19/1997). Almannavarnadeild ríkislögreglustjóra sér um framkvæmd samkomubanns í samvinnu við dómsmálaráðuneyti og lögreglustjóra. Í samkomubanni felst að fjöldasamkomur eru óheimilar, s.s. fundarhöld, skólastarf, skemmtanir á borð við dansleiki, leiksýningar og reglulegar guðspjónustur. Samkomubann er sett samkvæmt nánari fyrirmælum sóttvarnalæknis. Þegar ekki eru lengur forsendur fyrir samkomubanni afléttir heilbrigðisráðherra því samkvæmt tillögu sóttvarnalæknis.

Heilbrigðisráðherra er heimilt að fenginni tillögu sóttvarnalæknis að **takmarka ferðafrelsi** manna með því að grípa til afkvíunar byggðarlaga og landsins alls og einangrunar sýkra manna, sbr. 12. gr. sóttvarnalaga nr. 19/1997. Sóttvarnalæknir gefur fyrirmæli um nánari tilhögun takmarkana á ferðafrelsi. Almannavarnadeild sér um framkvæmd þessara ráðstafana í samvinnu við dómsmálaráðuneyti og lögreglustjóra.

Háskastig WHO

Alþjóðaheilbrigðisstofnunin (WHO) í samvinnu við sóttvarnastofnanir í Bandaríkjunum (CDC) og Evrópu (ECDC) ásamt framkvæmdastjórn ESB hafa með sér náið samstarf við að fylgjast með og meta stöðuna. Íslendingar fá upplýsingar frá WHO og hafa jafnframt nána samvinnu við ECDC og ESB um vöktun og viðbrögð.

Í stigaskipan WHO er gert ráð fyrir þremur skeiðum í heimsfaraldri; *skeið á milli heimsfaraldra*, *viðvörunarskeiði* og *skeiði heimsfaraldurs*. Innan hvers skeiðs eru skilgreind mismunandi stig og eru þau sex talsins.

Stig WHO segja meira til um útbreiðslu frekar en alvarleika sýkingar. Stig 6, *skeið heimsfaraldurs*, getur verið vaxandi útbreiðsla á vægri influensu. Viðbragðsáætlun ráðuneyta gegn heimsfaraldri influensu er gerð með háskastig almannavarna til hliðsjónar en stigaskipan WHO er mikið notuð í fjölmiðlum og er sett hér fram til skýringar.

| Háskastig WHO | |
|---|---|
| Stig heimsfaraldurs | Markmið aðgerða |
| <p>Skeið milli heimsfaraldra</p> <p>Stig 1. Enginn nýr influensustofn hefur greinst í mönnum.</p> <p>Stig 2. Enginn nýr stofn influensuveiru hefur greinst í mönnum. Stofn influensuveiru geisar í dýrum og talinn geta ógnað mönnum.</p> <p>Viðvörunarskeið</p> <p>Stig 3. Nýr stofn influensuveiru hefur greinst í mönnum en ekki er vitað til þess að hann berist manna á milli nema í undantekningartilfellum og þá við mjög náið samband manna.</p> <p>Stig 4. Litlar hópsýkingar brjótast út hjá mönnum á takmörkuðu svæði af völdum nýs stofns influensu en hann virðist ekki hafa lagað sig vel að mönnum.</p> <p>Stig 5. Umtalsverðar hópsýkingar brjótast út hjá mönnum en þær eru enn staðbundnar. Vísbendingar eru um að veiran hafi í vaxandi mæli aðlagast mönnum, þó ekki í þeim mæli að umtalsverð hætta sé á heimsfaraldri.</p> <p>Skeið heimsfaraldurs</p> <p>Stig 6. Heimsfaraldur: Vaxandi og viðvarandi útbreiðsla smits á meðal manna.</p> | <p>Styrkja viðbúnað við heimsfaraldri influensu.</p> <p>Lágmarka hættu á smiti, uppgötva og tilkynna slík smit án tafar.</p> <p>Tryggja hraða greiningu á nýjum stofni veirunnar. Greina tilfelli fljótt og tilkynna þau án tafar. Hröð viðbrögð við fleiri tilfellum.</p> <p>Halda nýjum stofni innan afmarkaðs svæðis/upsprettu eða seinka útbreiðslu og vinna tíma til að bregðast við (bóluefni ofl.).</p> <p>Hámarksáhersla er lögð á að koma í veg fyrir eða seinka útbreiðslu og, ef mögulegt, afstýra heimsfaraldri og vinna tíma til að hrinda í framkvæmd sóttvarnaráðstöfunum.</p> <p>Draga úr afleiðingum heimsfaraldurs eins og unnt er.</p> |

4. Virkjun viðbragðsáætlana skóla

Sóttvarnalæknir tilkynnir breytingar á háskastigi (sjá nánar um stig í kafla 3).

Breyttur viðbúnaður í skólum

Tilkynntar breytingar á háskastigi sem kalla á sérstök viðbrögð skóla á tilteknu sóttvarnasvæði eða landinu öllu verða staðfestar af menntamálaráðuneytinu með tilkynningu í fjölmiðlum og á heimasíðu þess www.menntamalaraduneyti.is og eftir atvikum með tölvupósti til skólastjórnenda og sveitarfélaga.

Viðbúnaður í einstökum skólum. Til þess getur komið að gera verði breytingar á skólahaldi í einstökum skólum án þess að tilkynnt hafi verið um breytt háskastig, t.d. vegna mikilla forfalla. Skólastjórnendur bera ábyrgð á slíkum breytingum með hefðbundnum hætti. Eðlilegt er að haft sé samráð við sóttvarnalækni á svæði skóla áður en veigamiklar breytingar á skólahaldi vegna inflúensu eru ákveðnar.

Afboðun. Þeir þættir viðbragðsáætlana skóla sem virkjaðir eru skulu ekki aflagðir fyrr en formleg boðun um það kemur frá yfirvöldum.

Helstu verkefni skóla á einstökum stigum

Óvissustig

Unnið að gerð viðbúnaðaráætlunar. Skólarnir upplýsa starfsfólk, nemendur og aðstandendur þeirra og aðra hagsmunaaðila um undirbúning og viðbrögð komi til hættu- eða neyðarástands.

Hættustig

Stjórnendur hvers skóla stýra starfsmönnum til þeirra verkefna sem lýst er í viðbragðsáætlun skólans um skólahald á hættustigi.

Neyðarstig (e.t.v. samkomubann)

Stjórnendur hvers skóla stýra starfsmönnum til þeirra verkefna sem lýst er í viðbragðsáætlun skólans um starfsemi hans á neyðarstigi. Komi til samkomubanns verður skólum lokað á tilteknu svæði eða landinu öllu.

5. Stjórnun og lykilstarfsmenn skólans

Stjórnendur skólans eru fjórir:

Skólastjóri, aðstoðarskólastjóri og deildarstjóri í Njarðvíkurskóla og útíbússtjóri í Háaleitisskóla. Skólastjóri ber ábyrgð á starfsemi skólans, aðstoðarskólastjóri er staðgengill hans.

Skólastjórnendur bera ábyrgð á daglegum störfum í skólanum. Skólastjóri er einnig yfirmaður frístundar sem starfrækt er tveimur deildum í skólanum. Umsjónarmaður frístundar ber ábyrgð á daglegu starfi þar.

Við skólann starfar skólahjúkrunarfræðingur á vegum Heilbrigðisstofnunar Suðurnesja í 70% stöðu.

Umsjónarmaður húss starfar í Njarðvíkurskóla og Háaleitisskóla. Ritari eru í fullu starfi við skólann, staðsettur í Njarðvíkurskóla.

Skólastjórn skipa:

Lára Guðmundsdóttir, skólastjóri, Ásgerður Þorgeirsdóttir, aðstoðarskólastjóri, Guðný Björg Karlsdóttir deildarstjóri og Sigfríður Sigurðardóttir útíbússtjóri Háaleitisskóla.

Sérdeildir:

Kristín Blöndal, deildarstjóri Aspar,
Steindór Gunnarsson, deildarstjóri Bjarkar.

Umsjónarmenn húsa:

Guðríður Vilbertsdóttir í Njarðvíkurskóla / Árdís Lára Gísladóttir í Háaleitisskóla.

Skólaritari: Svanhvít Guðmundsdóttir

Umsjónarmaður upplýsingatæknivers/bókasafns: Ólafía Friðriksdóttir

Tölvuumsjón Njarðvíkurskóla: Yngvi Þór Geirsson

Tölvuumsjón Háaleitisskóla: Jón Haukur Hafsteinsson

Skólaráð: Lára Guðmundsdóttir, formaður

Áfallateymi: Steindór Gunnarsson, formaður

Námsráðgjafi: Elva Björk Elvarsdóttir

Trúnaðarmenn kennara: Helena Rafnsdóttir, og Kristbjörg Eyjólfsdóttir,

Trúnaðarmenn annarra starfsmanna eru: Hulda Þorbjörnsdóttir og Ólafía Friðriksdóttir,

Skólahjúkrunarfræðingur: Soffía Kristjánsdóttir

Fræðsluráð: Garðar Vilhjálmsson, formaður

Fræðslustjóri : Eiríkur Hermannsson,

6. Starfssvæði skólans og umfang

Húsnæði:

Njarðvíkurskóli stendur við Brekkustíg 2, 260 Njarðvík, Reykjanesbæ Aðalinngangur skólans er á framhlið sem snýr út að Brekkustíg.

Starfsmannainngangur er á vinstri hlið og anddyri yngri barna á vinstri enda skólans ef horft er framan á bygginguna frá Brekkustíg. Neyðarútgangar eru á bakhlið skólans sem snýr út að Þórustíg.

Við hringtorg við skólann stendur sérdeildin Björk og sérdeildin Ösp er í byggingu á leikvelli skólans. Frístundaskólinn yngri deild starfar í húsnæði Bjarkar og eldri deild í húsnæði Aspar.

Íþróttamiðstöð Njarðvíkur er í húsinu á móti aðalskólabyggingunni.

Háaleitisskóli er við Lindarbraut 624 á Ásbrú. Komið er að nemendainngangi þegar ekið er að skólanum og er sá inngangur merktur nafni skólans en starfsmannainngangur snýr að girðingu Varnarmálastofnunar aftan við húsið. Íþróttasalur er í syðri hluta byggingarinnar.

Umfang skólárið 2009-2010:

Í Njarðvíkurskóla eru starfsmenn 68 og nemendur um 380 í 1.-10. bekk

Í Háleitisskóla eru starfsmenn 13 og nemendur um 82 í 1.-6. bekk.

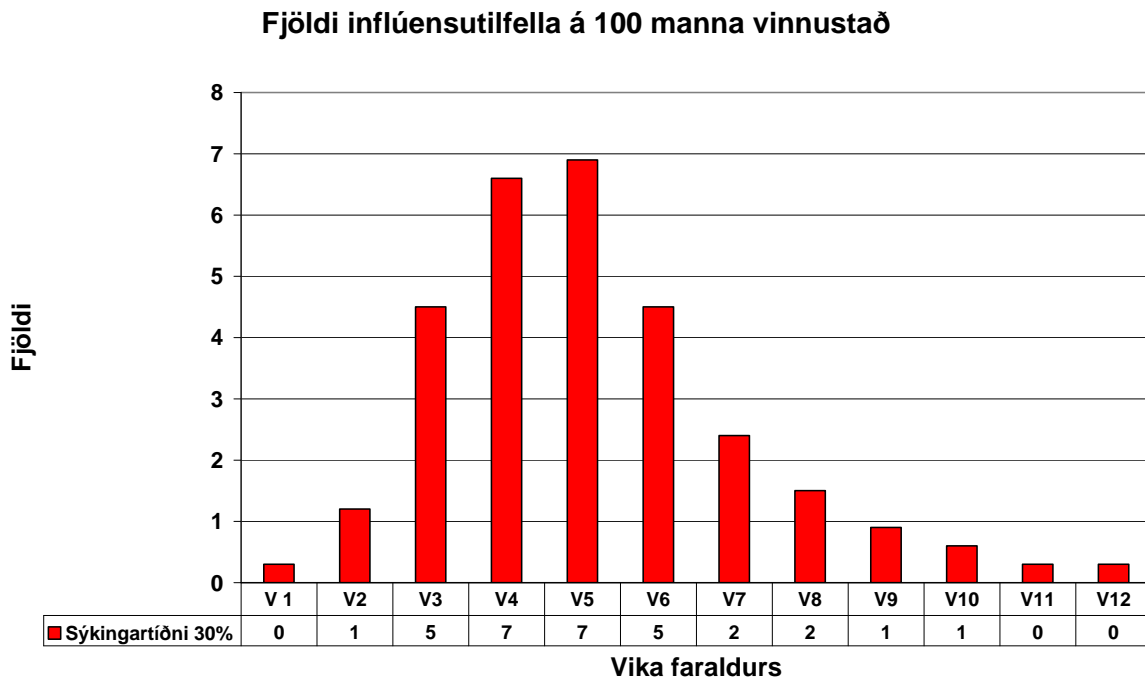
7. Áhættumat vegna inflúensufaraldurs

Bráðabirgðamat 10.8.09 á afleiðingum heimsfaraldurs inflúensu á komandi vikum fyrir landið allt

Sóttvarnalæknir hefur gert bráðabirgðamat á afleiðingum heimsfaraldurs inflúensu sem gengur yfir um þessar mundir þar sem tillit er tekið til afleiðinga sambærilegar hefðbundnum árlegum inflúensufaraldri (30% sýkingartíðni, 1% tíðni alvarlegra sjúkdómseinkenna og 0,1% dánartíðni). Litið er á alvarleika þessa heimsfaraldurs til jafns við árstíðabundinn inflúensufaraldur. Mun fleiri sýkjast þó í heimsfaraldri (30-50%) en í hefðbundnum árlegum faraldri (5-10%). Þetta leiðir til þess að fleiri munu veikjast alvarlega og fleiri látast af völdum heimsfaraldursins þótt hann sé hlutfallslega ekki skæðari en venjuleg inflúensa.

Mikilvægt er að hafa í huga að bráðabirgðamat þetta þarf ekki að endurspeglar raunverulega útkomu faraldursins en er fyrst og fremst ætlað að vera viðbragðsaðilum til hjálpar við að undirbúa aðgerðir.

Algengt er að inflúensufaraldur berist í tveimur eða þremur hrinum á allt að árs tímabili. Hver hrina byrjar með lágri sýkingartíðni sem eykst og nær hámarki og fellur aftur á nokkurra vikna tímabili, oftast 8-12 vikum. Sýkingartíðnin er þá há í nokkrar vikur í hverri hrinu.



Búast má við að sýkingartilfelli dreifist á 12 vikna tímabili, sjá töflu, skv. embætti sóttvarnalæknis.

| Vika | 1 | 2 | 3 | 4 | 5 | 6 | 7 | 8 | 9 | 10 | 11 | 12 |
|------|----|----|-----|-----|-----|-----|----|----|----|----|----|----|
| % | 1% | 4% | 15% | 22% | 23% | 15% | 8% | 5% | 3% | 2% | 1% | 1% |

Eins og sjá má er líklegt að um nokkrar fjarvistir starfsmanna verði að ræða í influensufaraldri. Fjöldi fjarvista er háður því hversu alvarlegur faraldurinn verður og einnig hver viðbrögð almennings verða. Fjarvistir starfsmanna geta stafað af mismunandi ástæðum, til dæmis vegna:

- smits af influensu
- annarra veikinda
- annarra fjölskyldumeðlima sem þarf að hugsa um, vegna veikinda eða lokun leikskóla og skóla
- beiðna vinnuveitanda um að halda sig fjarri vinnustað og vinna heiman frá sér
- beiðna heilbrigðisyfirvalda um heft ferðafrelsi eða samkomubann
- raskana á almenningssamgöngum eða ótta starfsmanna við að ferðast innan um hóp fólks
- ótta starfsmanna við að smitast ef þeir mæta til vinnu.

Fjarvistir starfsmanna munu verða mestar þegar sýkingartíðni er hæst í faraldri, eða u.þ.b. í 5. viku af u.þ.b. 12 vikum. Búast má við tveimur til þremur hrinum af influensufaraldri með nokkurra mánaða millibili.

Það er ekki hægt að spá fyrir með vissu hverjar fjarvistir á vinnustöðvum verða. Það veltur m.a. á því um hversu skæða farsótt er að ræða, hvernig starfsmenn meta hættuna, hvort skólum er lokað og til hvaða ráða er tekið í viðbrögðum vinnustaða í þeim tilgangi að minnka líkur á fjarvistum og smiti innan vinnustaðarins.

8. Viðbragðsáætlun Njarðvíkurskóla/Háaleitisskóla við heimsfaraldri inflúensu

Verkefnisstjórn við gerð, uppfærslu og virkjun viðbragðsáætlunar í skólanum

Verkefnisstjórn vegna viðbragðsáætlunar er í höndum stjórnenda skólans. Skólastjóri ber ábyrgð á gerð hennar, uppfærslu og virkjun. Aðstoðarskólastjóri/deildarstjóri og útíbússtjóri Háaleitisskóla eða trúnaðarmenn á vinnustaðnum bera ábyrgð á virkjun áætlunarinnar í forföllum skólastjóra og hafa samstarf við skólahjúkrunarfræðing /Heilbrigðisstofnun Suðurnesja .

Nemendur, starfsmenn og aðstandendur upplýstir um inflúensuna

Upplýsingagjöf til skólasamfélagsins.

Skólastjórnendur upplýsa starfsmenn skólans, á starfsmanna- og kennarafundum, um inflúensuna útbreiðsluleiðir og hvernig draga megi úr smitleiðum.

Foreldrar og nemendur fá upplýsingar frá stjórnendum og skólahjúkrunarfræðingi gegnum heimasíðu skólans og með fjölpósti í gegnum Mentor. Fjölskyldur sem ekki hafa aðgang að tölvu fá dreifibréf með nauðsynlegum upplýsingum.

Tenglar verða á heimasíðu skólans þar sem finna má gagnlegar upplýsingar s.s.

www.almannavarnir.is og á www.influensa.is

Kennarar og starfsmenn eru hvattir til að ræða við nemendur t.d. í lífsleiknitímum um hvað flensan er, hvernig hún lýsir sér og hvernig megi draga úr smitleiðum. Mikilvægt er að upplýsingar miði að því að eyða óþörfum ótta og að tekist sé á við hugsanlega vá af yfirvegun, festu og þekkingu .

Ræsting

Skólastjóri fer yfir verkferla í ræstingu með umsjónarmönnum í upphafi skólaárs. Samráð verður haft við skólahjúkrunarfræðing /HSS og þessir aðilar sjá um að útvega hlífðarbúnað.

Upplýsingar um breytta ræstingu og hlífðarbúnað má fá á www.influensa.is

Veikindatilfelli nemenda í skólanum

Foreldrar verða hvattir til að halda börnum sínum heima eins og tilmæli sóttvarnarlæknis gefa til kynna. Ef nemandi veikist í skólanum og þarf að komast heim verður foreldrum gert að sækja barnið. Umsjónarkennarar og skólaritari sjá um að hringt sé heim til aðstandenda í slíkum tilfellum.

Skiplag ef til veikinda skólastjórnendum kemur

Veikist skólastjóri tekur aðstoðarskólastjóri, deildarstjóri, útíbússtjóri eða trúnaðarmenn í skólanum við stjórn.

Komi til lokunar skóla

Skólastjóri og aðstoðarskólastjóri auglýsa lokun skóla. Það skal gert á eftirfarandi hátt:

Á heimasíðu skólans

Á heimasíðu Reykjanesbæjar

Skrifstofa SBK (strætó) látin vita

Haft verður samband við alla starfsmenn

Sendur verður póstur til allra aðstandenda á Mentor og hringt í þá sem ekki hafa netföng

Skrifleg auglýsing sett á alla innganga skólans

Nemendur með annað tungumál en íslensku, og aðstandendur þeirra, fá sérstakar leiðbeiningar.

Haft verður samband við tülka til að koma upplýsingum á tungumáli viðkomandi á framfæri.

Skólastarf í lokun

Verði mögulegt að halda úti skólastarfi með þeim nemendum sem ekki hafa veikt og því starfsfólki sem ekki hefur veikt, verður sameinað í bekki. Reynt verður eftir fremsta megni að halda skipulagi samkvæmt stundaskrá. Þeim nemendum sem eru heima verða sendar námsáætlanir í gegnum mentor.is. Þeir sem ekki hafa aðgang að tölvum fá upplýsingar um heimanám í gegnum síma. Skólastjóri og kennarar hafa samráð um slíkar áætlanir.

Umsýsla fasteigna og öryggismála meðan á lokun stendur

Skólastjóri / staðgengill / umsjónarmaður húss fara á hverjum degi yfir skólahúsnæðið og yfirfara það á meðan lokun stendur yfir.

Skólastarf hefst á ný

Skólastjóri/aðstoðarskólastjóri, deildarstjóri og útibússtjóri, kanna í samvinnu við kennara hvort breyta þurfi kennsluáætlunum. Áfallateymi skólans verður virkjað og metið hvort starfa þurfi eftir áfallaáætlun. Ákvarðanir skólans eftir faraldur verða kynntar á heimasíðu skólans og með fréttabréfi á hvert heimili. Mikilvægar upplýsingar verða sendar í gegnum Mentor og hringt í þá sem ekki hafa virkt netfang.

9. Samskiptaleiðir

Skólastjórn Njarðvíkurskóla/Háaleitisskóla skipa:

Lára Guðmundsdóttir, skólastjóri, 420 3002/8993020, lara.gudmundsdottir@njardevikurskoli.is

Ásgerður Þorgeirsdóttir, aðstoðarskólastjóri, 420 3003/, asgerdur.thorgeirsdottir@njardevikurskoli.is

Guðný Björg Karlsdóttir, deildarstjóri, 420 3006/, gudny.b.karlsdottir@njardevikurskoli.is

Sigfríður Sigurðardóttir, útibússtjóri Háaleitisskóla, 420 3050/ sigfridur.sigurdardottir@njardevikurskoli.is

Sérdeildir:

Kristín Blöndal, deildarstjóri Aspar, 420 3000, kristin.blondal@njardevikurskoli.is

Steindór Gunnarsson, deildarstjóri Bjarkar, 4203011, steindor.gunnarsson@njardevikurskoli.is

Umsjónarmaður húss:

Guðríður Vilbertsdóttir í Njarðvíkurskóla, 420 3004/897 0444, gudridur.vilbertsdottir@njardevikurskoli.is

Árdís Lára Gísladóttir í Háaleitisskóla, 420 3050, ardis.l.gisladottir@njardevikurskoli.is

Skólaritari:

Svanhvít Guðmundsdóttir, 420 3000, svanhvit.gudmundsdottir@njardevikurskoli.is

Trúnaðarmenn kennara:

Helena Rafnsdóttir, helena.rafnisdottir@njardevikurskoli.is OG

Kristbjörg Eyjólfsdóttir, kristbjorg.eyjolfsdottir@njardevikurskoli.is

Trúnaðarmenn annarra starfsmanna:

Hulda Þorbjörnsdóttir hulda.thorbjornsdottir@njardevikurskoli.is OG

Ólafía Friðriksdóttir, olafia.fridriksdottir@njardevikurskoli.is

Áfallateymi: Steindór Gunnarsson, formaður, steindor.gunnarsson@njardevikurskoli.is

Námsráðgjafi: Elva Björk Elvarsdóttir, 420 3000, elva.b.elvarsdottir@njardevikurskoli.is

Skólahjúkrunarfræðingur: Soffía Kristjánsdóttir, 420 3013, soffiak@hss.is

Fræðslustjóri : Eiríkur Hermannsson, fræðslustjóri, 421 6700, eirikur.hermannsson@reykjanesbaer.is

10. Kort og teikningar

Sóttvarnasvæðin

Íslandi er skipt upp í átta sóttvarnaumdæmi og er sóttvarnalæknir skipaður í hverju þeirra. Í stórum sóttvarnaumdæmum eru skipaðir sóttvarnalæknar ákveðinna svæða. Sjá mynd 10.1.

Sóttvarnalæknar umdæma og svæða

Höfuðborgarsvæðið

Lúðvík Ólafsson framkvæmdastjóri heilsugæslu Höfuðborgarsvæðisins

Gunnar Ingi Gunnarsson, heilsugæslulæknir Árbæ, Reykjavík

Vesturland

Þórir Bergmundsson, Heilbrigðisstofnun Vesturlands, Akranesi

Friðrik Jónsson, St. Fransiskuspítalinn í Stykkishólmi

Vestfirðir

Fjölur Freyr Guðmundsson, Heilbrigðisstofnun Vestfjarða, Ísafirði

Norðurland

Þórir V. Þórisson, Heilsugæslan Akureyri

Ásgeir Böðvarsson, Heilbrigðisstofnun Þingeyinga, Húsavík

Héðinn Sigurðsson, Heilbrigðisstofnunin Blönduósi

Austurland

Stefán Þórarinsson, Heilbrigðisstofnun Austurlands, Egilsstöðum

Björn Magnússon, Heilbrigðisstofnun Austurlands, Neskaupstað

Suðurland

Óskar Reykdalsson, Heilbrigðisstofnun Suðurlands, Selfossi

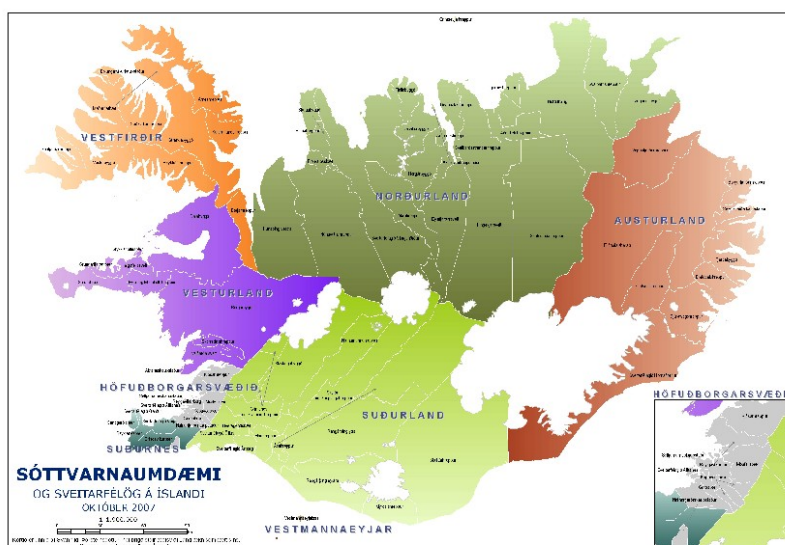
Vestmannaeyjar

Karl Björnsson, Heilbrigðisstofnun Vestmannaeyja

Suðurnes

Sigurður Árnason, Heilbrigðisstofnun Suðurnesja, Reykjanesbær

Sigurjón Kristinsson, Heilbrigðisstofnun Suðurnesja, Reykjanesbær



11. Dreifingarlisti

Eintakið er vistað rafrænt á eftirtöldum vefsíðum: www.njarðvikurskoli.is

Innri vefur skólans : [S/Viðbragðsáætlun](#)

Auk þess eru prentuð eintök vistuð á eftirtöldum stöðum:

| | |
|---|--------|
| Deildir innan skólans, nefnið allar og fjölda eintaka | |
| Skrifstofa skólastjóra Njarðvíkurskóla | 1 stk. |
| Skrifstofa útibússtjóra Háaleitisskóla | 1 stk. |
| Skrifstofa Njarðvíkurskóla/Háaleitisskóla | 1 stk. |
| Skrifstofa skólahjúkrunarfræðings | 1 stk. |
| Kennarastofa Njarðvíkurskóla | 1 stk |
| Kennarastofa Háaleitisskóla | 1 stk |

12. Breytingasaga

| Útgáfa | Dagsetning | Skýringar / breytingar | Fært inn af: |
|--------|------------|--|--------------|
| | 10/08/2009 | Sniðmát menntamálaráðuneytis sent skólanum | |
| 1.0 | 1/9/2009 | Viðbragðsáætlun skóla birt | LG |
| | | | |
| | | | |
| | | | |
| | | | |
| | | | |
| | | | |
| | | | |
| | | | |
| | | | |
| | | | |
| | | | |

This document was created with Win2PDF available at <http://www.win2pdf.com>.
The unregistered version of Win2PDF is for evaluation or non-commercial use only.
This page will not be added after purchasing Win2PDF.