

Ytra mat grunnskóla

Háaleitisskóli Reykjanesbæ

janúar 2019

Ytra mat þetta er unnið á vegum Menntamálastofnunar fyrir
mennta- og menningarmálaráðuneytið og Reykjanesbæ

Höfundar: Hanna Hjartardóttir og Unnar Þór Böðvarsson

© Menntamálastofnun, 2019.

ISBN 978-9979-0-2333-3

Innihald

Samantekt niðurstaðna	4
Skólaprófill.....	7
Upplýsingar um Háaleitisskóla, Reykjanesbæ	8
Niðurstöður	9
Þáttur 1 – Stjórnun og fagleg forysta	9
1.1 Samvirkni í stefnumótun	9
1.2 Faglegt samstarf og samræða	9
1.3 Tengsl við foreldra og aðra í skólasamfélaginu	9
1.5 Vinnulag, verklagsreglur og áætlanir.....	10
1.6 Starfsmannastjórnun og verkaskipting.....	11
1.7 Leiðtogahæfni stjórnenda og starfsmanna	11
Þáttur 2 – Nám og kennsla	13
2.1 Inntak og námskrá	13
2.2. Árangur náms	13
2.3 Gæði kennslu	16
2.4 Skipulag náms.....	17
2.5 Námsvitund	18
2.6 Ábyrgð og þátttaka	19
Þáttur 3 – Innra mat	21
3.1 Skipulag.....	21
3.2 Framkvæmd.....	21
3.3 Umbætur	21
Þáttur 4 – Nám án aðgreiningar, með áherslu á nemendur sem hafa íslensku sem annað tungumál	23
4.1 Menning og viðhorf.	23
4.2 Námskrá og áætlanir	23
4.3 Upplýsingamiðlun og samskipti.....	23
4.4 Starfshættir.....	24

Samantekt niðurstaðna

Í þessari skýrslu er gerð grein fyrir ytra mati á Háaleitisskóla í Reykjanesbæ sem fór fram á vorönn 2019. Teknir voru fyrir fjórir matsþættir, þar af voru þrír fyrirfram ákveðnir en fjórði matsþátturinn var ákveðinn af sveitarfélagi og skóla. Þættirnir sem lagt var mat á voru *stjórnun og fagleg forysta, nám og kennsla, innra mat* og að ósk skóla og sveitarfélags var fjórði þáttur *nám án aðgreiningar með áherslu á stöðu nemenda með íslensku sem annað tungumál*. Þessi samantekt styrkleika og tækifæra til umbóta er einungis hluti af því sem fram kemur í lok hvers kafla í skýrslunni. Við gerð umbótaáætlunar þarf skólinn og skólanefnd einnig að taka tillit til þeirra tækifæra til umbóta sem sett eru fram í skýrslunni en eru ekki nefnd hér.

Styrkleikar í stjórnun

- Skólanámskrá og starfsáætlun eru opinberar og uppfylla viðmið aðalnámskrár og eru birtar á heimasíðu skólans.
- Sérstöðu skólans, svo sem fjölmenningu, er haldið á lofti.
- Símenntunaráætlun skólans byggir á stefnu skólans og nær til allra starfsmanna.
- Samstarf við önnur skólastig er skráð og virkt.
- Samskipti við grenndarsamfélagið erum markviss svo sem við Tónlistarskólann, Keili og björgunarsveitina.
- Stjórnendur eiga aðkomu að umbótaverkefnum og framgangur þróunarvinnu er skráður reglulega.
- Í hverri kennslustofu eru skólareglur (PBS) og agaferli vel fram sett.
- Starfsfólki finnst það njóta trausts og hafi möguleika á að bera ábyrgð á verkefnum.
- Vel var staðið að innleiðingu á PBS stefnunni og markvisst unnið að eflingu hennar.

Tækifæri til umbóta í stjórnun

- Huga að því að allir hagsmunaaðilar taki þátt í stefnumótun skólans.
- Gera fundaáætlun sem nær til allra starfsmanna til einnar annar eða ársins.
- Kjósa fulltrúa skólaráðs með lýðræðislegum hætti til tveggja ára í senn.
- Að skólaráð setji sér starfsreglur og birti fundargerðir opinberlega.
- Að skólaráð haldi árlega opinn fund með hagsmunaaðilum skólastarfsins sbr. reglugerð þar um.
- Endurskoða ætti skólareglur með aðkomu allra hagsmunaaðila.
- Gera daglega upplýsingagjöf skilvirkari til alls starfsfólks.
- Stjórnendur fylgist reglulega með námi og kennslu og veiti endurgjöf.
- Gera móttökuáætlun fyrir nemendur með sérstakar þarfir og birta á heimasíðu.

Styrkleikar í námi og kennslu

- Námsvísar og áætlanir endurspeglar áherslur sem fram koma í aðalnámskrá.
- Stuðningur við einstaka nemendur er skipulagður með einstaklingsnámskrá.
- Stuðningur er fjölbreyttur og tekur til margra þátta.
- Í námsvísu er gerð grein fyrir markmiðum náms og tengslum við aðalnámskrá.
- Námsmat er fjölbreytt og tengist hæfniviðmiðum.

- Í námsvísium geta nemendur séð markmið og viðmið um árangur í námi.
- Nemendur þjálfast í sjálfsmati.
- Samskipti í skólasamfélaginu eru almennt jákvæð og einkennast af virðingu.
- Áhersla á fjölmenningu og samvinnu allra má m.a. sjá í verkum nemenda á göngum skólans og með fjölmenningshátíð.
- Á bekkjarfundum þjálfast nemendur í að koma sjónarmiðum sínum á framfæri.

Tækifæri til umbóta í námi og kennslu

- Huga að því að auka fjölbreytni í kennsluháttum og auka vægi samvinnu og skoðanaskipta í kennslustundum.
- Gera nemendum betur grein fyrir markmiðum námsins.
- Huga að því að nemendur séu með í ráðum við gerð einstaklingsnámskráa þegar við á.
- Fjölga verkefnum þar sem nemendum gefst kostur á að tengja námið sínu áhugasviði.
- Þjálfarar nemendum í að setja sér markmið og nýta í náminu.
- Gefa nemendum fjölbreyttari tækifæri til að hafa áhrif á skipulag náms og skólastarfs.
- Sjá til þess að upplýsingar um umræður og ákvarðanir ráða eða nefnda, þar sem kjörnir fulltrúar nemenda sitja, séu öllum nemendum aðgengilegar.
- Auka vægi valgreina á unglingsstigi þannig að það samræmist viðmiðum aðalnámskrár.
- Skoða hvernig hægt er að auka þátt faglegs stuðnings innan námsumhverfis bekkjarins.
- Leita leiða til að efla árangur nemenda í samræmdum könnunarprófum.

Styrkleikar í innra mati

- Í skólanámskrá er umfjöllun um helstu leiðir sem skólinn fer við að meta sitt innra starf.
- Fyrir liggur áætlun um innra mat skólans á yfirstandandi skólaári.
- Mat á líðan nemenda í öllum árgöngum fer fram árlega.
- Markmið stefnu skólans með PBS eru metin reglulega m.a. með þarfagreiningu.
- Framkvæmd innra mats er á ábyrgð stjórnenda.
- Skólinn nýtir niðurstöður samræmdra könnunarprófa, kannana og skimana í innra mat.
- Við öflun gagna er leitað eftir sjónarmiðum allra hagsmunaaðila.
- Innra mat byggir á fjölbreyttum gagnaöflunarleiðum.
- Greinargerð um innra mat síðasta skólaárs er birt á heimasíðu.

Tækifæri til umbóta í innra mati

- Skilgreina viðmið um þann árangur sem stefnt er að í ýmsum þáttum innra mats.
- Skipa þarf matsteymi með fulltrúum allra hagsmunaaðila til að fjalla um skipulag og framkvæmd innra mats og hvernig bregðast á við niðurstöðum.
- Kynna niðurstöður innra mats formlega fyrir öllum hagsmunaaðilum.
- Gera langtímaáætlun (3-5 ára) um innra mat.
- Auka samræður allra hagsmunaaðila um tækifæri til umbóta þegar niðurstöður liggja fyrir.
- Gera umbótaáætlun árlega þar sem koma fram leiðir, ábyrgðaraðilar, tímasetningar, þátttakendur, viðmið ef við á og hvernig og hvenær á að meta umbætur.
- Bera umbótaáætlun formlega undir skólaráð.

Styrkleikar í námi án aðgreiningar með áherslu á nemendur með íslensku sem annað tungumál

- Í skólanum ríkir sameiginlegur skilningur og sátt um hugmyndafræði skólasamfélags án aðgreiningar.
- Allir nemendur eru velkomnir í skólann og sýnilegt að hann þjónar margbreytilegum hópi einstaklinga.
- Móttökuáætlun fyrir nýnema og nemendur með annað tungumál en íslensku er til staðar og birt á heimasíðu.
- Upplýsingar um skólastarfið er á íslensku, ensku og pólsku á heimasíðu skólans.
- Í námsverum er komið til móts við mismunandi sértækar þarfir einstaklinga og litið á stuðning við nemendur sem hluta af og eðlilegan þátt í daglegu skólastarfi.
- Fagleg samvinna starfsfólks byggir á sameignlegri ákvarðanatöku um lausnir og útfærslu.
- Virðing er borin fyrir ólíkum hefðum og siðum og birtist m.a. í fjölmenningshátíð skólans.
- Ráðning verkefnisstjóra í tungumálaver til aðstoðar nemendum með íslensku sem annað tungumál.

Tækifæri til umbóta

- Huga að því að stefnumótun sem snýr að fjölmenningu sé ákveðin í samráði allra hagsmunaaðila skólasamfélagsins.
- Gera móttökuáætlun fyrir nemendur með sérþarfir.
- Huga að því að hafa skýrari ferla og skilvirkari um upplýsingagjöf til alls starfsfólks við komu nýnema.
- Veita meiri sértækan, faglegan stuðning inni í bekkjardeildum.
- Leggja áherslu á samvinnu og samstarf í námi nemenda.
- Fjallað um gagnkvæma félagslega aðlögun í móttökuáætlun fyrir nemendur með íslensku sem annað tungumál.

Skólaprófill

Ný og endurskoðuð matsviðmið hafa verið tekin í notkun við ytra mat á grunnskólum. Markmið endurskoðunarinnar var meðal annars að skerpa á kröfum og láta matið ná betur til faglegs leiðtogahlutverks skólastjóra, auka vægi lærdómssamfélagsins og skerpa á árangurskröfum.

Meginkaflar í matinu eru áfram stjórnun og fagleg forysta, nám og kennsla og innra mat. Undirköflum sem mynda litaprófil skóla hefur fækkað úr 23 í 16. Einnig hefur litaskala verið breytt. Prófilar skóla eru ekki samanburðarhæfir milli þeirra skóla sem metnir voru á árunum 2013 til hausts 2018. Eftir það tekur nýtt matstæki og nýr litaskali við.

Hafa ber í huga að þær gagnaöflunarleiðir sem stuðst er við, það er viðtöl og vettvangsathuganir, eru þess eðlis að niðurstöðurnar hafa takmarkað alhæfingargildi en gefa fjölbreyttar vísbendingar um það starf sem fram fer í skólanum.

Stjórnun og fagleg forysta		Nám og kennsla		Innra mat
Samvirkni í stefnumótun	Vinnulag, verklagsreglur og áætlanir	Inntak og námskrá	Skipulag náms	Skipulag
Faglegt samstarf og samræða	Starfsmanna-stjórnun og verkaskipting	Árangur náms	Námsvitund	Framkvæmd
Tengsl við foreldra og aðra í-samfélaginu	Leiðtogahæfni stjórnenda og starfsmanna	Gæði kennslu	Ábyrgð og þátttaka	Umbætur
Umbætur og innleiðing breytinga				

Heildarstig undirkafla	Litur	Lýsing á starfi
3,6 – 4		Mjög gott verklag sem samræmist fyllilega lýsingu um gæðastarf. Flestir eða allir þættir sterkir.
2,6 – 3,5		Gott verklag, margir þættir í samræmi við lýsingu á gæðastarfi en möguleikar á umbótum. Fleiri styrkleikar en veikleikar.
1,6 – 2,5		Uppfyllir viðmið um gæðastarf að mörgu leyti, einhverjir mikilvægir þættir sem þarfnast úrbóta. Fleiri veikleikar en styrkleikar.
1,0 – 1,5		Óviðunandi verklag, uppfyllir ekki viðmið um gæðastarf í mörgum mikilvægum þáttum. Mikil þörf á umbótum á flestum eða öllum þáttum.

Upplýsingar um Háaleitisskóla, Reykjanesbæ

Skólinn er staðsettur við Lindarbraut 624 í Reykjanesbæ og er fyrir nemendur sem búa á Ásbrú sem er eitt hverfi Reykjanesbæjar. Einnig er sérdeild starfandi við skólann sem er fyrir nemendur úr öllum grunnskólum Reykjanesbæjar.

Skólinn var upphaflega rekinn sem útibú frá Njarðvíkurskóla en hefur verið sjálfstæð stofnun, Háaleitisskóli, frá árinu 2013 og er því að þróast mjög hratt. Þetta skólaár eru 10. bekkingar við skólann í fyrsta skipti og því er nú hægt að tala um heildstæðan grunnskóla. Nemendum hefur fjölgað nokkuð frá stofnun skólans en nemendafjöldi er þó nokkuð breytilegur því margir foreldrar nemenda eru í námi til skemmri eða lengri tíma á Ásbrú.

Einkunnarorð skólans eru *menntun – mannrækt*. Auk þess hafa verið sett einkunnarorðin *ábyrgð, samvinna, tillitssemi* í tengslum við stefnuna Heildstæður stuðningur við jákvæða hegðun.

Í skólanum eru 294 nemendur á haustönn 2018. Fjöldi nemenda eftir bekkjardeildum:

Bekkur	1.	2.	3.	4.	5.	6.	7.	8.	9.	10.
Fjöldi nemenda	27	38	27	42	42	31	32	17	21	17
Fjöldi bekkjardeilda	2	2	2	2	2	2	2	1	1	1

Starfsmenn Háaleitisskóla eru 52. Stjórnendur eru þrír, skólastjóri, aðstoðarskólastjóri og deildarstjóri og er starfssvið þeirra skilgreint í starfsáætlun. Kennarar eru 28 og þar af eru leiðbeinendur í 10 stöðugildum. Einn kennari er með sérkennaramenntun. Aðrir starfsmenn eru 20 í mismunandi starfshlutfalli eða frá 24%-100%. Einnig er starfandi námsráðgjafi við skólann.

Allmikil forföll hafa verið við skólann s.. ár sem að miklu leyti eru mönnuð með kennurum/leiðbeinendum.

Við skólann er starfandi frístundaheimili, Krakkaheimar, fyrir nemendur í 1.-4. bekk eftir að skóladegi lýkur.

Fjöldi nemenda af erlendum uppruna er 43% og á haustönn stunda 4 nemendur nám á öðru skólastigi.

Nemendur sem fá kennslu í íslensku sem öðru tungumáli og nemendur með skilgreinda sérkennslu eftir bekkjum:

Bekkur	1.	2.	3.	4.	5.	6.	7.	8.	9.	10.
Íslenska sem annað tungumál	7	6	4	6	5	1	5	1	3	2
Einstaklingsnámskrá	4	3	4	5	5	5	6	3	3	3
Sérkennsla og aðlagð námsefni	4	6	10	12	10	17	5	1	1	2

Niðurstöður

Þáttur 1 – Stjórnun og fagleg forysta

Samvirkni í stefnumótun	Faglegt samstarf og samræða	Tengsl við foreldra og aðra í skólasamfélaginu	Umbætur og innleiðing breytinga	Vinnulag, verklagsreglur og áætlanir	Starfsmanna stjórnun og verkaskipting	Leiðtoga-hæfni stjórnenda og starfsmanna
-------------------------	-----------------------------	--	---------------------------------	--------------------------------------	---------------------------------------	--

1.1 Samvirkni í stefnumótun

Stjórnendur hafa forystu um að móta sýn og stefnu skólans í samvinnu við starfsmenn og þá einkum kennara. Aðrir hagsmunaaðilar svo sem foreldrar og nemendur koma þar lítið að nema í gegnum skólaráð. Skólanámskrá skólans og starfsáætlun eru opinberar og uppfylla viðmið aðalnámskrár. Skólanámskrá og þar með starfsáætlun er endurskoðuð árlega af stjórnendum. Sérstaða skólans birtist meðal annars í fjölmenningu því 43% nemenda hafa íslensku sem annað tungumál. Skólinn fylgir stefnu um heildstæðan stuðning við jákvæða hegðun, eða PBS stefnuna (PBS = Positive Behavior Support), hér eftir í skýrslunni nefnt PBS stefna og er hún áberandi í starfinu. Skólinn hefur sett sér einkunnarorðin menntun og mannrækt auk þess sem sérstök einkunnarorð *ábyrgð, samvinna, tillitsemi* tengjast PBS stefnu skólans. Í rýnihópum kom fram að stefna skólans er m.a. rædd á skólasetningu og skólaslitum og annars staðar þar sem stjórnendur kynna skólann. Í áætlunum um nám og kennslu er gerð grein fyrir hvernig unnið er með stefnu skólans. Stjórnendur vinna með skólayfirvöldum í sveitarfélaginu að stefnumótun og ákvarðanatöku og stefna sveitarfélagsins er sýnileg í skólastarfinu.

1.2 Faglegt samstarf og samræða

Stjórnendur stuðla að markvissri starfsþróun kennara, bæði formlega og óformlega og sjá til þess að þeir hafi tækifæri til að taka þátt í samstarfsverkefnum út fyrir skólann þegar þau bjóðast. Aðrir starfsmenn hafa ekki eins mikla möguleika til starfsþróunar og kom fram í samtölum að í mánaðarlegum fræðslutilboðum hjá Fræðsluskrifstofu Reykjaness er t.d. eingöngu boðið upp á fræðslu fyrir kennara og stjórnendur.

Reglulega eru faglegir samstarfsfundir þar sem árangur og aðferðir eru ræddar. Fundaáætlun sem nær til allra starfsmanna er einungis gerð til mánaðar í senn. Stjórnendur fylgjast með og sjá um að niðurstöður ytra gæðamats s.s. varðandi framfarir nemenda og líðan þeirra séu nýttar til að efla starf skólans. Í rýnihópum kom fram að lýðræðisleg vinnubrögð einkenna samstarfið í skólanum.

Símenntunaráætlun sem byggir á stefnu skólans nær til allra starfsmanna og innan hennar rúmast einstaklingsbundnar forsendur til starfsþróunar.

1.3 Tengsl við foreldra og aðra í skólasamfélaginu

Skólastjóri stýrir starfi skólaráðs. Það fundar tvisvar til þrisvar yfir skólaárið en hefur ekki sett sér vinnuáætlun eða birt fundargerðir sínar á heimasíðu. Skólaráðið hefur ekki staðið fyrir árlegum opnum fundum fyrir skólasamfélagið eins og reglugerð mælir fyrir um.

Foreldrafélag er starfandi við skólann og er mikilvægur þátttakandi í skólastarfinu. Það tekur þátt í ýmsum viðburðum, svo sem jólaföndri, vordögum og fjölmennningar hátíð. Í rýnihópi foreldra kom fram að auka þyrfti virkni foreldra í foreldrafélaginu og hafa bekkjarfulltrúa í öllum árgöngum.

Lögð er rækt við að segja frá jákvæðum viðburðum eða fréttum af skólastarfi. Samstarf við önnur skólastig eru skráð og virk. Samskipti við grenndarsamfélagið eru markviss þar má nefna samskipti við Tónlistarskóla Reykjanesbæjar. Tónlistarskólinn hefur eina sérútbúna kennslustofu í Háaleitisskóla fyrir þá nemendur skólans sem stunda nám í skólanum. Ein af valgreininum hjá 9. og 10. bekk í vetur er að stunda félagsstarf með björgunarsveitinni. Þá eru samskipti við Keili, miðstöð vísinda og fræða sem er staðsett á Ásbrú.

1.4 Umbætur og innleiðing breytinga

Mat á árangri og störfum er stöðugt í gangi sem hluti af daglegu starfi stjórnenda. Stjórnendur miðla reglulega niðurstöðum mats og mælinga um árangur skólastarfsins og sjá til þess að kennarar hafi tíma og aðstæður til að rýna í þær.

Í skólanámskrá er listi yfir skimanir og kannanir sem nýttar eru til að athuga hvort nemendur þurfi sértæka aðstoð. Hins vegar er ekki skráð hvernig brugðist er við ef niðurstöður gefa til kynna að úrbóta sé þörf.

Stjórnendur eiga aðkomu að umbótaverkefnum, ýmist sem stjórnendur þeirra eða hluti af teymi. Má þar nefna teymi vegna PBS, Skóla á grænni grein og fjölmenningarstefnu. Fundargerðir allra þessara teyma liggja fyrir á innra neti skólans og eru öllu starfsfólki aðgengilegar. Í símenntunaráætlun er þess gætt að gert sé ráð fyrir þeirri starfsþróun sem umbótaverkefni krefjast.

1.5 Vinnulag, verklagsreglur og áætlanir

Helstu upplýsingar um skólastarfið eru aðgengilegar á heimasíðu. Þær eru á þremur tungumálum, íslensku, ensku og pólsku. Stjórnendur sjá til þess að verklag og áherslur séu í samræmi við lög og reglur þar um. Gætt er að góðri skjalastjórnun og upplýsingagjöf um nemendur.

Stjórnendur reyna að leita sem fyrst lausna ef álitamál koma upp. Fram kom í rýnihópum að auka þyrfti daglega upplýsingagjöf m.a. vegna forfalla.

Skólareglur og viðurlög við þeim eru aðgengilegar og skráðar í skólanámskrá. Í hverri stofu eru sérstakar reglur sem tengjast PBS og eru unnar upp úr almennu skólareglunum og þar koma einnig fram agaferli ef reglur eru brotnar. Þessar reglur byggjast m.a. á einkunnarorðunum ábyrgð, samvinna, tillitssemi. Þær eru birtar á heimasíðu einnig á pólsku og ensku og unnið er að því að setja þær upp á þessum tungumálum í kennslustofur. Almennar skólareglur, sem birtar eru í skólanámskrá, hafa ekki verið endurskoðaðar eftir setningu reglugerðar 2011. En í viðurlögum með skólareglunum eru ákvæði um möguleika á útilokun nemenda frá félagsstarfi sem samrýmist ekki reglugerð.

Hjá Reykjanesbæ er unnið að verklagsreglum vegna nýrra persónuverndarlaga og þá mun m.a. verða skylda að allir sem koma tímabundið að skólastarfi, svo sem verktakar og kennaranemar, skrifi undir skjal vegna trúnaðar og þagnarskyldu en það hefur ekki verið gert hingað til.

Nemendur eru í nemendaráði og eiga fulltrúa í skólaráði en í rýnihópum kom fram að öðrum nemendum er ekki ljóst í hverju þeirra þátttaka felst og á það einkum við um skólaráð. Nemendaráðið var fyrst stofnað s.l. haust eða um leið og 10. bekkur kom í skólann og því er lítil reynsla af þeirra verkum. Að sögn nemenda hafa verkefnið fyrst og fremst snúið að félagsmálum.

Í skólanámskrá er móttökuáætlun fyrir nýnema með íslensku sem móðurmál og nýnema með annað móðurmál en íslensku en ekki er til móttökuáætlun fyrir nemendur með sérstakar þarfir.

1.6 Starfsmannastjórnun og verkaskipting

Stjórnendur skipta með sér verkum og sú verkaskipting er skráð í skólanámskrá. Í byrjun skólaárs fór skólastjóri í veikindaleyfi og því eru núverandi stjórnendur allir í nýju starfi. Þetta hefur að mati viðmælenda litað nokkuð skólastarfið þetta skólaár. Stjórnendur funda reglulega og miðla upplýsingum sín á milli. Reynt er að skipa kennslu niður með tilliti til menntunar og sérhæfingar kennara eins og við verður komið.

Starfsþróunarsamtöl fara fram minnst einu sinni á ári. Nýir starfsmenn fá handbók afhenta þar sem dregin eru fram helstu atriði skólastarfsins en ekki er beinlínis um nýliðahandbók eða móttökuáætlun að ræða.

Stjórnendur fylgjast ekki reglulega með námi og kennslu og veita endurgjöf en að sögn þeirra verður byrjað á því á vorönn. Stjórnendur eru vakandi um samskipti og hafa frumkvæði að lausn ágreiningsmála.

1.7 Leiðtogahæfni stjórnenda og starfsmanna

Mannauður er vel nýttur og leiðtogar innan skólans leiða og bera ábyrgð á verkefnum sem snúa að skólastarfinu. Starfsfólki finnst það njóta trausts og hafi möguleika á að bera ábyrgð á verkefnum og skólastjóri hvetur starfsmenn til starfsþróunar.

Teymi eru um ákveðin verkefni og þeim eru gerð skil í skólanámskrá. Má þar nefna að ráðinn hefur verið verkefnisstjóri sem heldur utan um fjölmeningarteymi sem mun „leggja áherslu á sjálfbæra fjölmeningu innan skólans þar sem ólík menning og siðir fá að njóta sín“ eins og segir í skólanámskrár. Þá er teymi sem heldur utan um PBS stefnuna og teymisstjóri heldur utan um innleiðingu og notkun spjaldtölva en nemendur á unglingastigi fá spjaldtölvur til að nýta sér við nám í skólanum. Í öllum námsverum skólans eru svo sérstakir aðilar sem bera ábyrgð á skipulagi þar.

Styrkleikar

- Skólanámskrá og starfsáætlun eru opinberar og uppfylla viðmið aðalnámskrár og eru birtar á heimasíðu skólans.
- Sérstöðu skólans, svo sem fjölmeningu, er haldið á lofti.
- Stefna skólans er endurskoðuð reglulega..
- Stjórnendur eiga aðkomu að stefnumótun um skólamál í sveitarfélaginu.
- Símenntunaráætlun skólans byggir á stefnu skólans og nær til allra starfsmanna.
- Samstarf við önnur skólastig er skráð og virkt.
- Samskipti við grenndarsamfélagið erum markviss svo sem við Tónlistarskólann, Keili og björgunarsveitina.
- Stjórnendur eiga aðkomu að umbótaverkefnum og framgangur þróunarvinnu er skráður reglulega.
- Í hverri kennslustofu eru skólareglur (PBS) og agaferli vel fram sett.
- Starfsfólki finnst það njóta trausts og hafi möguleika á að bera ábyrgð á verkefnum.
- Stjórnendur skapa kennurum tækifæri og svigrúm til að rýna í niðurstöður mats og mælinga.
- Vel var staðið að innleiðingu á PBS stefnunni og markvisst unnið að eflingu hennar.

Tækifæri til umbóta

- Huga að því að allir hagsmunaaðilar taki þátt í stefnumótun skólans.
- Virkja alla hagsmunaaðila við endurskoðun skólanámskrár.
- Gera fundaáætlun sem nær til allra starfsmanna til einnar annar eða ársins.
- Kjósa fulltrúa skólaráðs með lýðræðislegum hætti til tveggja ára í senn.
- Að skólaráð setji sér starfsreglur og birti fundargerðir opinberlega.
- Að skólaráð haldi árlega opinn fund með hagsmunaaðilum skólastarfsins sbr. reglugerð þar um.
- Gera grein fyrir í skólanámskrá hvernig brugðist er við niðurstöðum skimana og mats.
- Endurskoða ætti skólareglur með aðkomu allra hagsmunaaðila.
- Gera daglega upplýsingagjöf skilvirkari til alls starfsfólks.
- Tryggja þarf að nemendum sé ljóst hvar þeir eiga fulltrúa í ráðum og nefndum og hvaða áhrif þeir geta haft á skólastarfið.
- Stjórnendur fylgist reglulega með námi og kennslu og veiti endurgjöf.
- Huga enn betur að móttöku nýrra starfsmanna.
- Gera móttökuáætlun fyrir nemendur með sérstakar þarfir og birta á heimasíðu.

Þáttur 2 – Nám og kennsla

Inntak og námskrá	Árangur náms	Gæði kennslu	Skipulag náms	Námsvitund	Ábyrgð og þátttaka
-------------------	--------------	--------------	---------------	------------	--------------------

2.1 Inntak og námskrá

Menntastefna stjórnvalda endurspeglast í skipulagi og störfum í skólanum. Borin er virðing fyrir fjölbreytileika og mismunandi þörfum. Reynt er veita sérhverjum nemenda nám og kennslu í samræmi við ákvæði laga og áherslur aðalnámskrár. Námsvísar/bekkjarnámskrár innihald markmið og viðmið um hæfni með stigvaxandi kröfum. Markmið náms eru sýnileg í námsvísunum og aðgengileg nemendum og foreldrum á heimasíðu skólans. Ekki kemur fram í námsvísunum hvernig námsaðlögun er háttað í hverri námsgrein.

Stuðningur við einstaka nemendur er skipulagður með rökstuddri einstaklingsnámskrá. Umsjónarkennari ber ábyrgð á gerð einstaklingsnámskrár í samvinnu við sérkennara. Foreldrar fá einstaklingsnámskrár til samþykkis en að jafnaði koma nemendur ekki að gerð þeirra. Stuðningur er mjög fjölbreyttur og tekur til allra þátta í skólastarfinu. Sérstakt námsver er fyrir þá sem þurfa á sérkennslu að halda og annað námsver er fyrir nemendur með hegðunarörðugleika. Þá er tungumálaver fyrir nemendur sem hafa íslensku sem annað tungumál og stunda þeir nám þar í skemmri og lengri tíma eftir þeirra aðstæðum. Og við skólann er sérdeild fyrir nemendur með hegðunvandamál úr öllum skólum Reykjanesbæjar. Þar dvelja nemendur í mislangan tíma og fara svo aftur í sinn heimaskóla. Sérstækur stuðningur fer því að jafnaði ekki fram innan námsumhverfis bekkjarins.

2.2. Árangur náms

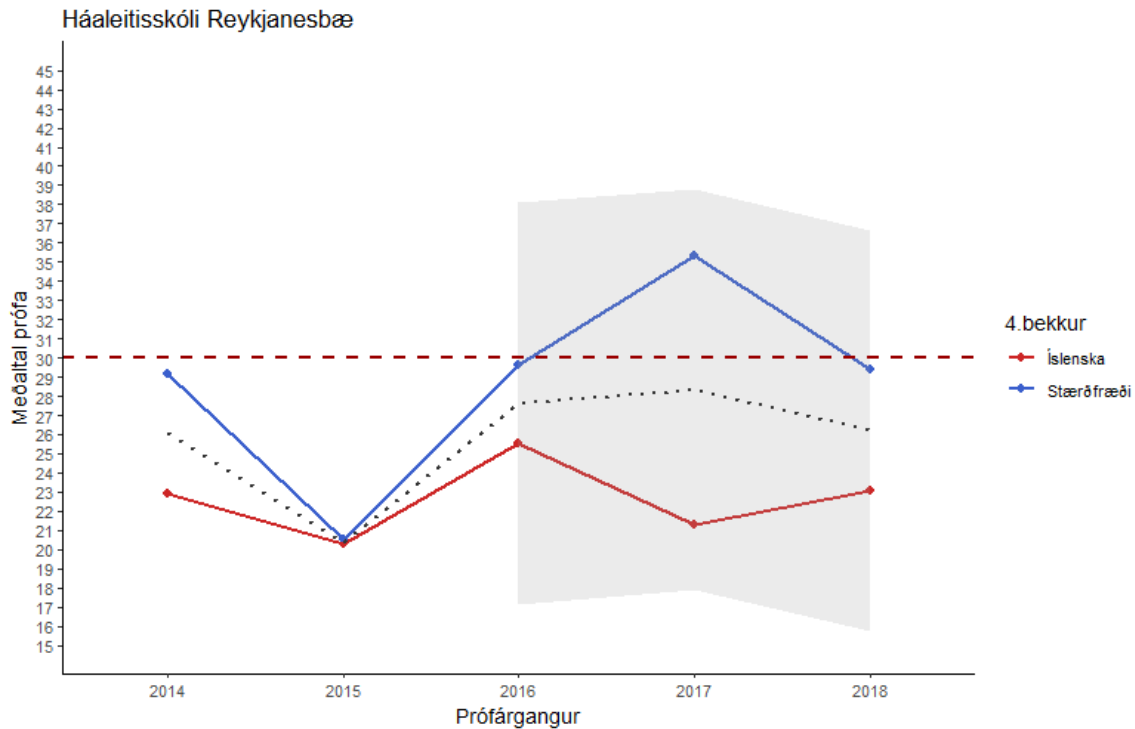
Kennslan byggir á þeirri stefnu að allir nemendur geti tekið framförum. Markvisst er fylgst með árangri nemenda og nemendahópa og brugðist við þörfum með það að markmiði að bæta hann. Viðmið um árangur sem tengjast námsgreinum og lykilhæfni eru skráð og öllum aðgengileg á heimasíðu.

Samræmd könnunarpróf

Einn einkunnakvarðinn sem notaður er við úrvinnslu samræmdra könnunarprófa í grunnskólum landsins byggir á aðlögun stigadreifingar að normaldreifingu. Þessi einkunnakvarði hefur alltaf sama meðaltal og staðalfrávik frá ári til árs og því er hægt að bera saman frammistöðu milli ára og jafnvel milli námsgreina. Kvarðinn nær frá 0 upp í 60, meðaltalið er 30. Ekki eru neinar tölur varðandi 10. bekk þar sem þetta er fyrsta árið sem hann er starfræktur við skólann.

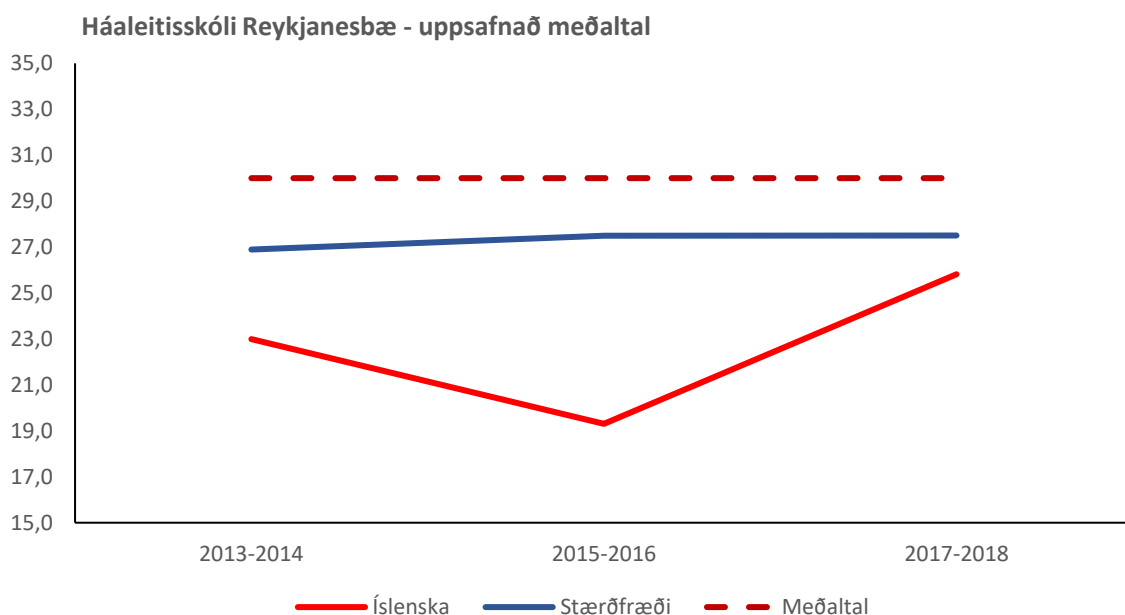
Samantekt á niðurstöðum samræmdra könnunarprófa.

4. bekkur



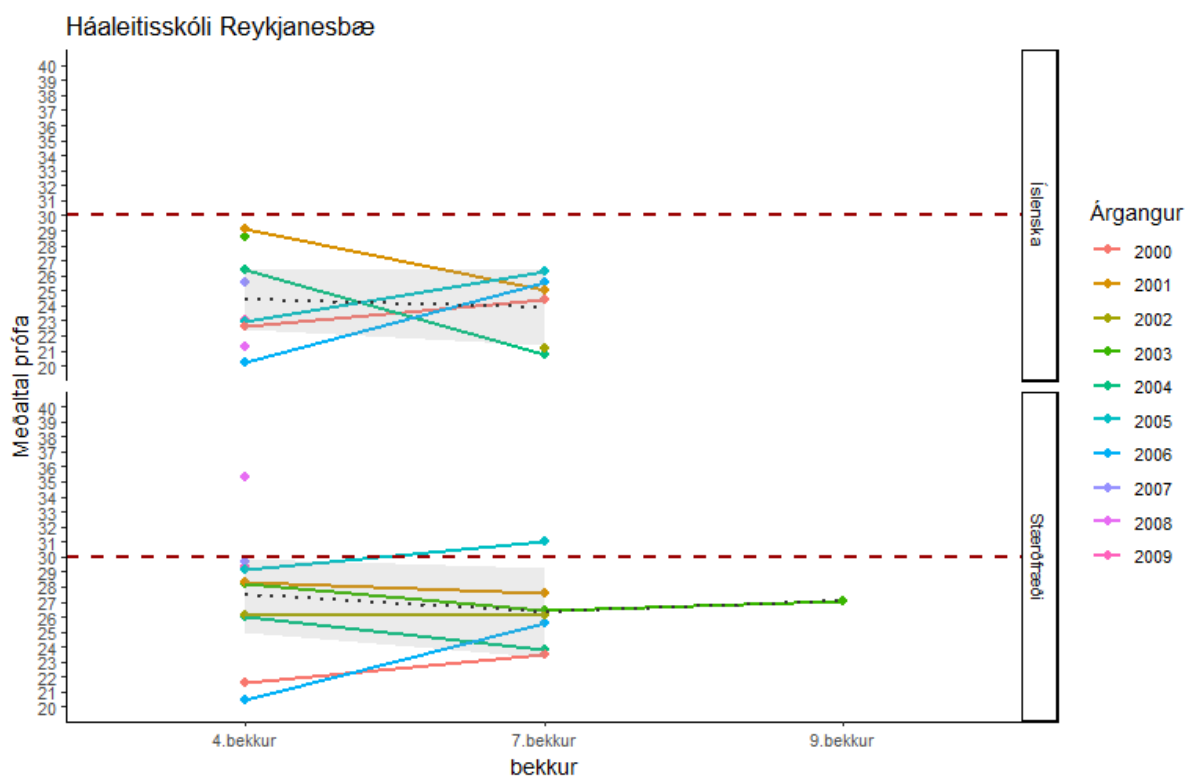
Árangur nemenda 4. bekkjar á samræmdum könnunarprófum í íslensku hefur verið nokkuð breytilegur milli ára en mældist talsvert undir landsmeðaltali. Árangurinn batnaði við síðustu mælingu 2018 en er enn nokkuð undir meðaltali. Árangur í stærðfræði hefur verið enn breytilegri milli ára en hefur þó oftast verið í kringum landsmeðaltal. Árangurinn jókst þó nokkuð 2017 og var nokkuð yfir meðaltali en við síðustu mælingu mældist árangurinn rétt við meðaltal.

Birt er uppsafnað meðaltal fyrir 7. bekk þar sem fjöldi nemenda hvers árgangs er undir viðmiðum um birtingu fyrir einstök ár.



Árangur 7. bekkjar í íslensku hefur verið að aukast nokkuð frá 2015 en er þó enn nokkuð undir landsmeðaltali. Árangur í stærðfræði hefur verið nokkuð betri en í íslensku en er þó undir landsmeðaltali. Að undanskildu árinu 2017 þegar árangurinn mældist rétt yfir meðaltali en þar sem myndin sýnir uppsafnað meðaltal er uppsafnað meðaltal 2017-2018 undir meðaltali.

Yfirlit yfir árganga

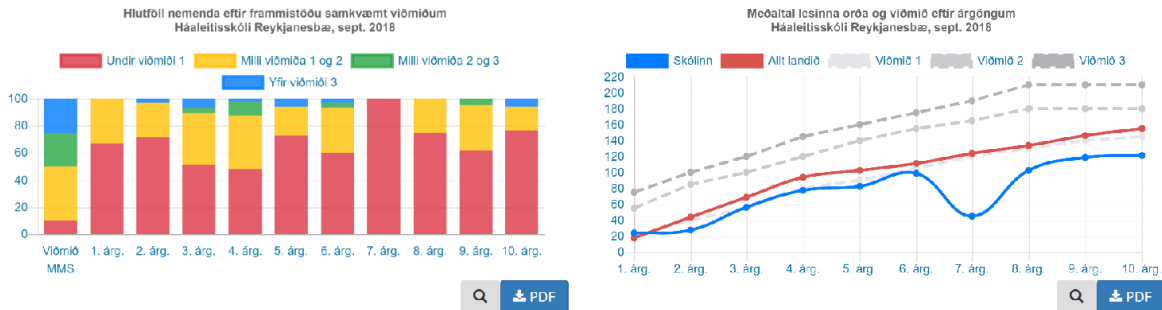


Þegar árangri árganga í íslensku er fylgt eftir sést hann eykst lítillega milli 4. og 7. bekkjar í flestum árgöngum en er undir landsmeðaltali. Árangur í stærðfræði milli 4. og 7. bekkjar eykst einnig í flestum árgöngum en er einnig undir landsmeðaltali þó einn árgangur fer rétt yfir meðaltal við mælingu í 7. bekk.

Árgangur

1. árgangur	2. árgangur	3. árgangur	4. árgangur	5. árgangur	6. árgangur	7. árgangur	8. árgangur	9. árgangur	10. árgangur
-------------	-------------	-------------	-------------	-------------	-------------	-------------	-------------	-------------	--------------

Fyrirlögn sept. 2018, Háaleitisskóli Reykjanesbæ



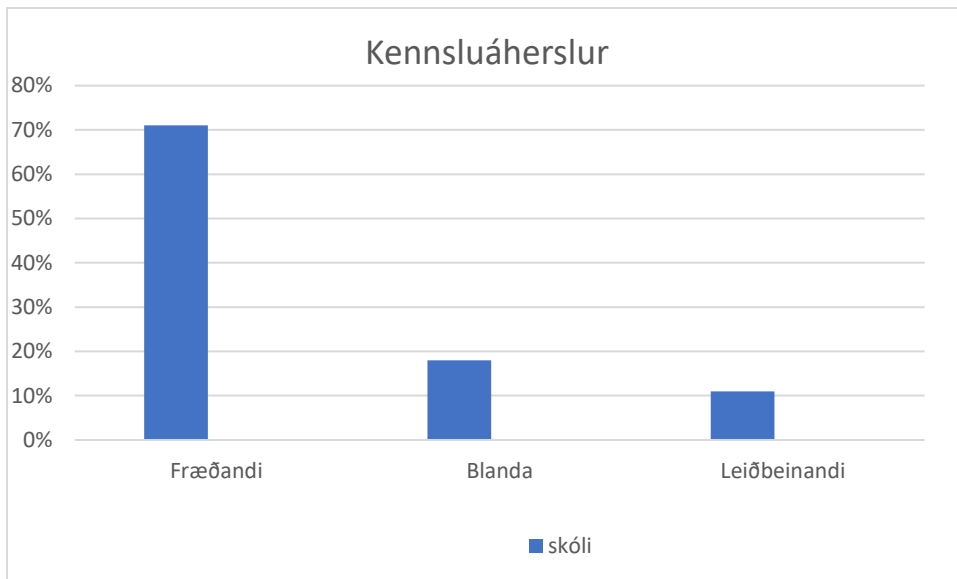
Vinstri myndin sýnir leshraða árganga skólans og fremst eru viðmið Menntamálastofnunar. Þegar hægrri myndin er skoðuð sést að meðaltal lesinna orða nemenda skólans, bláa línan er fyrir neðan landsmeðaltal rauðu línuna, í öllum árgöngum skólans utan 1. bekk. 7. bekkur sker sig úr með alla nemendur undir lægsta viðmiði Menntamálastofnunar og verulega undir landsviðmiði.

Þegar skoðaðar eru nýjustu niðurstöður um samskipti og líðan í könnun Skólapúlsins er líðan nemenda í Háaleitisskóla aðeins undir meðaltali annarra skóla sem nýta Skólapúlsinn. En þegar skoðað er lengra tímabil er þetta sveiflukennt enda skólinn tiltölulega nýr og í mikill þróun, sífelld fjölgun nemenda og þetta er t.d. fyrsta árið sem 10. bekkur er í skólanum. Hins vegar kom fram í rýnihópi nemanda að þeim líður ekki alltaf vel í tómsundum með öðrum skólum í bæjarfélaginu eða eins og þau sögðu: „við erum útundan á böllum og svona“.

2.3 Gæði kennslu

Störf kennara endurspegla stefnu og markmið skólans um kennsluhætti. Í skólanámskrá er fjallað um að kennsluhættir eigi að miða að því að: rækta hæfileika sérhvers nemanda svo hann nái að þroskast og mótast af gildum lýðræðislegs samstarfs sem einkennist af mannhelgi, réttlæti og félagsanda, virðir mismunandi einstaklinga og leyfir einkennum þeirra að njóta sín.

Kennarar sýna fagmennsku við kennslu og bekkjarstjórn. Almennt var tími nemenda vel nýttur. Námsmatsaðferðir eru fjölbreyttar og tengjast markmiðum náms og hæfniviðmiðum. Námsmatsleiðir eru t.d. leiðsagnarmat, sýnismöppur, mat á frammistöðu nemenda, sjálfsmat, vettvangsathuganir, sýningar, sjálfstæð verkefni og próf. Markvisst er fylgst með framförum nemenda.



Á vettvangi voru metnar 28 kennslustundir og meiri hluti þeirra metnar góðar og tvær frábærar. Eins og sjá má í töflunni hér fyrir ofan var rúmlega 70% kennslustund fræðandi (bein kennsla) en rúmlega 10% það sem kallað er leiðbeinandi eða lausnamiðuð kennsla. Af því má m.a. sjá að matsmenn á vettvangi sáu ekki mjög fjölbreytta kennsluhætti.

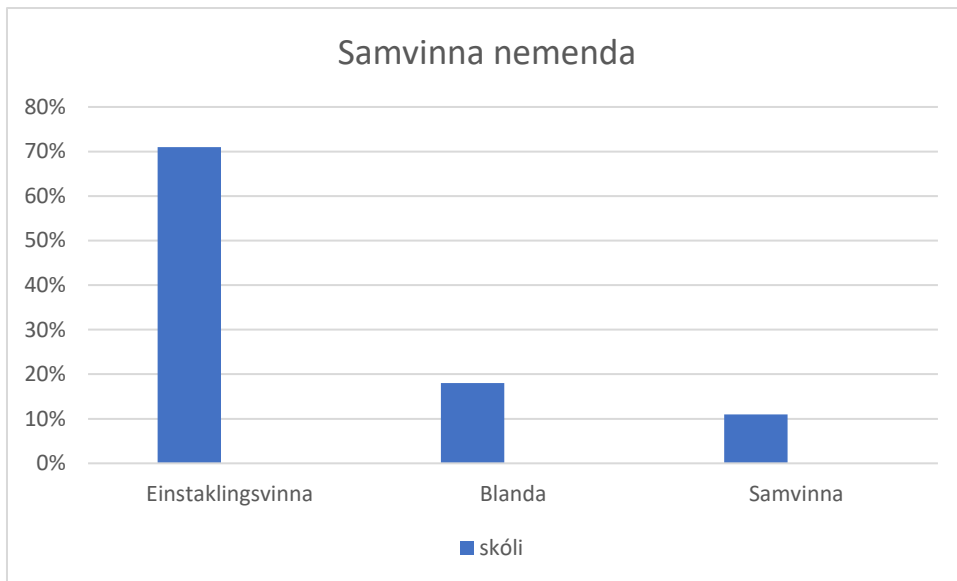
Nemendur með sértækar þarfir hafa einstaklingsnámskrár þar sem sést hvernig tilhögun stuðnings einstakra nemenda er hátt. Í kennsluáætlunum almennt er ekki fjallað um tilhögun námsaðlögunar. Að mati viðmælenda í rýnihópum er reynt að sjá til þess að bráðgerir nemendur fái námstækifæri við hæfi. Má þar nefna að nemendur á unglíngastigi geta tekið framhaldsskólaáfangar.

Í námsvísunum er gerð grein fyrir markmiðum kennslustunda og tengslum við aðalnámskrá. Hins vegar var sjaldan á vettvangi gerð grein fyrir markmiðum einstakra kennslustunda í upphafi stundar.

2.4 Skipulag náms

Kennarar vinna saman að skipulagi náms og kennslu a.m.k. innan árganga. Aðstaða til náms er góð og gefur tækifæri til fjölbreytni bæði í sjálfstæðu námi og samvinnu. Allar almennar skólastofur eru mjög rúmgóðar, verkmenntastofur til staðar og innangengt í íþróttahús. Sund verða nemendur að sækja út fyrir svæðið og fara þangað í skólabíl. Í nokkrum stundum á vettvangi var séð að hlúð er að sköpunarþörf nemenda og kom það gleggst fram í verklegum námsgreinum.

Umsjónarkennari fylgist með framförum og líðan allra nemenda og gerir þeim og foreldrum grein fyrir stöðu og næstu skrefum. Er það m.a. gert í foreldraviðtölum tvisvar á ári.



Í um 70% kennslustunda á vettvangi var um einstaklingsvinnu að ræða en skipulögð samvinnuverkefni voru í rúmlega 10% kennslustunda. Því má ætla að umræður og skoðanaskipti milli nemenda séu ekki stór hluti námsins og ekki var mikið um heildstæð eða samþætt verkefni þar sem gert er ráð fyrir samvinnu nemenda.

Grenndarsamfélag skólans er nýtt í skólastarfinu, þar má nefna tónlistarskólann, leikskólana og Keili. Felst það m.a. í skipulögðum heimsóknum og svo samstarfi eins og við tónlistarskólann.

Upplýsingatækni var nýtt af nemendum og kennurum í 14% kennslustunda eða í fjórum kennslustundum af 28.

Nemendur í 8. og 9. bekk fá sex kennslustundir í valgrein á viku og nemendur í 10. bekk eru með sjö kennslustundir í valgreinum. Þetta nær ekki allveg þeim viðmiðum sem gert er ráð fyrir í aðalnámskrá eða 20% af kennslustundum á viku.

2.5 Námsvitund

Nemendur þekkja styrkleika sína í námi og eru yfirleitt áhugasamir og virkir í kennslustundum.

Nemendur eiga möguleika á að skoða markmið og viðmið um árangur í námsvísunum á heimasíðu. Nemendur virtust þó ekki kannast vel við námsvísa eða nýta þá sér til gagns. Í rýnivíðtölum við nemendur könnuðust þeir ekki við að þeim væri kennt að setja sér markmið í námi eða taka þátt í að setja þau.

Almennt virðast nemendur ekki setja sér einstaklingsbundin markmið en þegar um einstaklingsnámskrár er að ræða eru þær samþykktar af foreldrum. Nemendur fá þjálfun í fjölbreyttum námsaðferðum og gera sér grein fyrir að þeir geta nýtt sér mismunandi leiðir til að afla sér þekkingar og leikni.

Að sögn nemenda í rýnihópi eru þeir ekki oft að vinna verkefni sem lúta að áhugasviði þeirra og eiga ekki oft kost á að velja sér námsaðferðir eftir viðfangsefni eða námsstíl en þeir fá stundum að ákveða útfærslu verkefna og þar geta áhugasviðin tengst. Nefndu þeir dæmi eins og gert stuttmynda, glærugerð eða plaköt við skil verkefna.

Í námsvísunum kemur fram að sjálfsmat og jafningjamat eru hluti af námsmatsaðferðum í skólanum.

2.6 Ábyrgð og þátttaka

Samskipti í skólasamfélaginu eru almennt jákvæð og einkennast af virðingu. Nemendur eru af mjög ólíkum þjóðernum eða frá yfir 20 þjóðlöndum og virðist ríkja samvinna og stuðningur innan nemendahópsins. M.a. var oft nefnd fjölmenningsháttíð s.l. vor í tilefni af 10 ára afmæli skólans sem dæmi um að hvatt er til samvinnu og samstarfs allra nemenda.

Í reglulegum nemendakönnunum í Skólaláttá er leitað sjónarmiða nemenda um nám og ekki síst líðan en að öðru leyti fannst nemendum ekki mikið leitað eftir sjónarmiðum þeirra um nám, námsumhverfi og aðbúnað. Þó kom fram að reglulegar kannanir um líðan eru gerðar í öllum árgöngum af hálfu skólans.

Á bekkjarfundum, sem þó eru ekki reglulegir hjá öllum árgöngum, fá nemendur þjálfun í að koma sjónarmiðum sínum á framfæri til að hafa áhrif. Seta í stjórn nemendafélags er í raun ein af valgreinum á unglingsstigi. Þar fá nemendur þjálfun í að ræða hugmyndir og koma sjónarmiðum sínum á framfæri. Á heimasíðu, þar sem fjallað er um nemendaráð er sagt að það skuli funda einu sinni á ári með skólaráði. Nemendur í nemendaráði upplýsa aðra nemendur um málefni með því að ganga í bekk.

Í skólaráði sitja tveir nemendur sem boðaðir eru á alla fundi ráðsins en þeir fá ekki til þess þjálfun, fundargerðir ráðsins eru ekki á heimasíðu og ekki eru ákveðnar leiðir til að þeir geti komið á framfæri til annarra nemenda því sem fjallað er um í ráðinu.

Styrkleikar

- Námsvísar og áætlanir endurspegla áherslur sem fram koma í aðalnámsskrá.
- Stuðningur við einstaka nemendur er skipulagður með einstaklingsnámsskrá.
- Stuðningur er fjölbreyttur og tekur til margra þátta.
- Í námsvísu er gerð grein fyrir markmiðum náms og tengslum við aðalnámsskrá.
- Námsmat er fjölbreytt og tengist hæfniviðmiðum.
- Námsaðstæður styðja vel við fjölbreytni og skapandi skólastarf.
- Grenndarsamfélag skólans er nýtt í skólastarfinu.
- Í námsvísu geta nemendur séð markmið og viðmið um árangur í námi.
- Nemendum er ljóst að þeir geta nýtt mismunandi leiðir til að afla sér þekking og leikni.
- Nemendur þjálfast í sjálfsmati.
- Samskipti í skólasamfélaginu eru almennt jákvæð og einkennast af virðingu.
- Áhersla á fjölmenningu og samvinnu allra má m.a. sjá í verkum nemenda á göngum skólans og með fjölmenningsháttíð.
- Á bekkjarfundum þjálfast nemendur í að koma sjónarmiðum sínum á framfæri.
- Árlega er lögð fyrir könnun um líðan í öllum árgöngum skólans.

Tækifæri til umbóta

- Láta koma fram í námsvísu/kennsluáætlunum hvernig námsaðlögun er háttáð.
- Skoða hvernig hægt er að auka þátt faglegs stuðnings innan námsumhverfis bekkjarins.
- Huga að því að auka fjölbreytni í kennsluháttum.
- Gera nemendum betur grein fyrir markmiðum námsins.
- Auka vægi samvinnu og umræðna og skoðanaskipta í kennslustundum.
- Huga að því að nemendur séu með í ráðum við gerð einstaklingsnámsskráa þegar við á.
- Fjölga verkefnum þar sem nemendum gefst kostur á að tengja námið sínu áhugasviði.

- Þjálfa nemendum í að setja sér markmið og nýta í náminu.
- Gefa nemendum fjölbreyttari tækifæri til að hafa áhrif á skipulag náms og skólastarfs.
- Sjá til þess að upplýsingar um umræður og ákvarðanir ráða eða nefnda, þar sem kjörnir fulltrúar nemenda sitja, séu öllum nemendum aðgengilegar.
- Huga að því að styrkja nemendur varðandi samskipti við aðra nemendur í bæjarfélaginu í tómsundum.
- Auka vægi valgreina á unglíngastigi þannig að það samræmist viðmiðum aðalnámskrár.
- Leita leiða til að efla árangur nemenda í samræmdum könnunarprófum.

Þáttur 3 – Innra mat

Skipulag	Framkvæmd	Umbætur
----------	-----------	---------

3.1 Skipulag

Litið er á framkvæmd innra mats og umbætur í kjölfar þess sem mikilvægt og sjálfsagt. Í skólanámskrá er fjallað um helstu leiðir sem skólinn fer við að meta innra starfs sitt. Þar er m.a. fjallað um mat á námi, framförum og árangri nemenda. Fyrir liggur áætlun um innra mat skólans á yfirstandandi skólaári en langtímaáætlun (3-5 ára) liggur ekki fyrir. Í innramatsáætlun eru tímasetningar og fjallað um verkefni og ábyrgðaraðila en ekki skilgreind viðmið við hvert markmið um þann árangur sem stefnt er að.

Skólinn notar innra mat til að meta hvort og að hve miklu leyti markmiðum skólans hefur verið náð. Má þar nefna að árlega er fjallað um PBS stefnu skólans á kennara/starfsmannafundum og metið hvernig til hefur tekist og hvort markmiðum hafi verið náð.

Ekki er reglulega lagt mat á kennslu og fagmennsku kennara t.d. með mati skólastjórnenda eða jafningjamati kennara.

3.2 Framkvæmd

Framkvæmd innra mats er á ábyrgð skólastjóra sem auk þess hefur umsjón með framkvæmd og gerð skýrslna. Ekki er starfandi matsteymi með fulltrúum allra hagsmunaaðila skólasamfélagsins sem hefur með höndum framkvæmd, val aðferða, úrvinnslu og skipulag innra mats.

Nám og kennsla er metið reglulega og er hluti af daglegu starfi kennara. Innra mat byggir á margvíslegum upplýsingum og val aðferða ræðst af viðfangsefninu sem lagt er upp með. Niðurstöður sem aflað er af aðilum utan skólans, svo sem úr Lesferli og samræmdum könnunarprófum, eru rýndar, ræddar og nýttar með markvissum hætti til umbóta.

Þegar gagna er aflað er leitað eftir sjónarmiðum allra helstu hagsmunaaðila og nýttar eru ýmsar leiðir til gagnaöflunar. Fyrir utan skimanir og kannanir sem ná til nemenda má nefna kannanir til allra hagsmunaaðila í Skólapúlsi, árleg könnun um líðan nemenda í öllum árgöngum, viðhorfskönnun foreldra nemenda í 3. og 6. bekk, skráning upplýsinga úr starfsmannaviðtölum og mat á PBS stefnu skólans (þarfagreining).

3.3 Umbætur

Áætlanir skólans um umbætur og þróunarstarf byggja á innra mati og öðrum gögnum um árangur skólastarfsins. Greinargerð um innra mat liðins árs var birt á heimasíðu í desember og þar er lýst framkvæmd innra mats, helstu niðurstöðum og fjallað um tækifæri til umbóta. Hins vegar er ekki hægt að sjá að hve miklu leyti markmið skólans hafa náðst þar sem ekki eru sett fram viðmið í innramatsáætlun skólans. Niðurstöður eru notaðar til umbóta og þær eru kynntar á starfsmannafundi og fyrir skólaráði.

Þegar niðurstöður liggja fyrir eiga sér stað samræður innan skólans um þróun og umbætur, þó einkum meðal kennara og stjórnenda. Ekki er til eiginleg umbótaáætlun þar sem koma fram tímasetningar, ábyrgðaraðilar, viðmið um árangur, leiðir til umbóta og hvernig og hvenær meta á umbætur.

Í rýnihópum kom fram að brugðist er við athugasemdum um umbætur þó þær snúi ekki beint að því sem kemur fram í könnunum í innra mati og reynt að leita lausna sem fyrst. Flestir viðmælendur gátu nefnt dæmi um umbætur sem raktar eru til innra mats skólans.

Styrkleikar

- Í skólanámskrá er umfjöllun um helstu leiðir sem skólinn fer við að meta sitt innra starf.
- Fyrir liggur áætlun um innra mat skólans á yfirstandandi skólaári.
- Mat á námi, framförum og árangri nemenda fer reglulega fram.
- Mat á líðan nemenda í öllum árgöngum fer fram árlega.
- Markmið stefnu skólans með PBS eru metin reglulega m.a. með þarfagreiningu.
- Framkvæmd innra mats er á ábyrgð stjórnenda.
- Skólinn nýtir niðurstöður samræmdra könnunarprófa, kannana og skimana í innra mat.
- Við öflun gagna er leitað eftir sjónarmiðum allra hagsmunaaðila.
- Innra mat byggir á fjölbreyttum gagnaöflunarleiðum.
- Greinargerð um innra mat síðasta skólaárs er birt á heimasíðu.

Tækifæri til umbóta

- Skilgreina viðmið um þann árangur sem stefnt er að í ýmsum þáttum innra mats.
- Skipa þarf matsteymi með fulltrúum allra hagsmunaaðila til að fjalla um skipulag og framkvæmd innra mats og hvernig bregðast á við niðurstöðum.
- Kynna niðurstöður innra mats formlega fyrir öllum hagsmunaaðilum.
- Gera langtímaáætlun (3-5 ára) um innra mat.
- Auka samræður allra hagsmunaaðila um tækifæri til umbóta þegar niðurstöður liggja fyrir.
- Gera umbótaáætlun árlega þar sem koma fram leiðir, ábyrgðaraðilar, tímasetningar, þátttakendur, viðmið ef við á og hvernig og hvenær á að meta umbætur.
- Bera umbótaáætlun formlega undir skólaráð.

Þáttur 4 – Nám án aðgreiningar, með áherslu á nemendur sem hafa íslensku sem annað tungumál

Áherslan á að kanna þennan þátt sérstaklega er tilkomin vegna þess að rúmlega 40% nemenda í Háaleitisskóla hafa íslensku sem annað tungumál. Nemendur skólans koma frá tæplega 30 þjóðlöndum og eitt af þróunarverkefnum skólans á líðandi skólaári er fjölmening þ.e. hvernig best er að hlúa að þessum fjölbreytta hópi. Þess má geta að handbókin *Heildrænn stuðningur við nemendur í íslensku sem öðru tungumáli í grunnskólum Reykjanesbæjar, Sandgerðis og Sveitarfélagsins Garðs* frá árinu 2017 er mjög ítarleg og gott leiðarljós fyrir skólana.

4.1 Menning og viðhorf.

Í skólanum ríkir sameiginlegur skilningur og sátt um hugmyndafræði skólasamfélags án aðgreiningar þar sem gildi lýðræðis, jafnréttis, mannréttinda og virðingar eru ráðandi. Þessi hugmyndafræði birtist m.a. í fjölmeningarstefnu skólans. Jákvæð viðhorf ríkja til margbreytileikans, þátttöku allra nemenda og styrkleika hvers og eins.

Sýnilegt er í skólanum að hann þjónar margbreytilegum hópi einstaklinga. Sem dæmi eru sérstök námsver fyrir nemendur með ADHD og einhverfu, tungumálaver og sérkennsluver. Einnig er sérstök deild starfandi við skólann sem þjónustar alla skóla Reykjanesbæjar. Deildin nefnist Goðheimar og er, eins og segir í starfsáætlun: „*sértækt, tímabundið úrræði fyrir nemendur með alvarlegar atferlistruflanir og/eða geðræn vandamál*“. Þannig er viðurkennt og virt að nemendur hafi ólík markmið og mismunandi hæfni og litið á stuðning við nemendur sem hluta af og eðlilegan þátt í skólastarfinu.

Menningu allra nemenda er sýndur áhugi og virðing borin fyrir fjölbreyttum siðum og hefðum. Í því sambandi má nefna fjölmeningarhátíð sem skólinn hélt á tíu ára afmæli sínu síðasta vor og samkvæmt upplýsingum frá stjórnendum verður framhald þar á. Á vettvangi sáust ýmis verkefni sem sýna að fjöldi ólíkra þjóðerna er innan veggja skólans.

Uppbygging á starfsemi sem þjónar þeim sem sértæka aðstoð þurfa er fyrst og fremst í höndum kennara og stjórnenda en foreldrar og nemendur virðast hafa þar lítil áhrif.

4.2 Námskrá og áætlanir

Skólanámskrá nær til allra nemenda. Nemendur sem þess þurfa fá sérstakan stuðning og gripið er skjótt til aðgerða þegar þarf. Stuðningur við einstaka nemendur byggir á rökstuddri einstaklingsnámskrá. Umsjónarkennarar bera ábyrgð á skipulagi náms allra nemenda í sínum hópi en fagaðilar vinna í samstarfi við þá að einstaklingsnámskrám. Markmið einstaklingsnámskráa eru metin reglulega og endurskoðuð ef á þarf að halda.

Þegar einstaklingsnámskrár hafa verið gerðar fá foreldrar þær til skoðunar og undirskriftar. Nemendaverndarráð er starfandi skv. reglugerð og fundar reglulega.

4.3 Upplýsingamiðlun og samskipti

Skólinn nýtir þjónustu og ráðgjöf frá sérfræðiþjónustu sveitarfélagsins. Almennt kom fram ánægja með þá þjónusta í rýnihópum ef frá er talið of löng bið eftir sérfræðiþjónustu sem sálfræðingar veita og einnig var rætt um skort á þroskaþjálfum inn í skólann.

Móttökuáætlun er á heimasíðu skólans. Hún er ítarleg og þar er m.a. tekið fram að við móttöku allra nýnema sé markmið með viðtali annars vegar að afla upplýsinga um nemandann svo sem bakgrunn, móðurmál, námslega stöðu og hins vegar að veita upplýsingar um skólann. Sérstök móttökuáætlun er

fyrir nemenda með íslensku sem annað tungumál. Móttökuteymi tekur þá á móti viðkomandi einstaklingi og foreldrum og upplýsir um skólastarfið skv. fyrirfram ákveðnum ferlum. Þar er sérstaklega áréttað að taka eigi mið af bakgrunni nemenda, tungumálafærni og færni á öðrum námssviðum. Ekki kemur fram hvernig gagnkvæm félagsleg aðlögun er skipulögð fyrir nemendur með annað tungumál en íslensku.

Í rýnihópum kom fram að miðað við aðstæður í þessum skóla þyrfti betur að formgera áframhaldandi aðstoð við nemandann eða gera ferlið skilvirkara.

Starfsmenn búa yfir þekkingu og reynslu til að mæta náms- og félagslegum þörfum í fjölbreytilegum hópi nemenda. Í rýnihópum var kallað eftir fleiri starfsmönnum með sérfræðiþekkingu svo aðstoð inni í bekkjardeildum yrði skilvirkari.

Öll meðferð upplýsinga um einstaklinga fer að lögum um persónuvernd. Upplýsingar um skólastarfið eru birtar á þremur tungumálum á heimasíðu skólans.

Í byrjun skólaárs/annar er upplýsingafundur fyrir alla starfsmenn þar sem upplýst er um sértækar þarfir eða aðstoð fyrir einstaklinga. Hins vegar kom fram í rýnihópi að þegar nýir nemendur koma inn á skólaárinu þarf að gæta betur að því að upplýsa alla starfsmenn um þeirra þarfir.

4.4 Starfshættir

Starfshættir taka mið af hugmyndafræði náms án aðgreiningar. Litið er á margbreytileikann sem auðlegð og hann nýttur til hagsbóta fyrir alla nemendur. Nemendur læra á fjölbreyttan hátt og fá viðeigandi stuðning sem fyrst og fremst er þó veittur utan þess bekkjar sem nemandi tilheyrir.

Starfsfólk leitast við að koma auga á og fjarlægja hindranir í námi nemenda og þátttöku í skólastarfi. Nýtt eru ólík matsgögn til að greina stöðu og þarfir nemenda og námsgögn eru aðlöguð fyrir nemendur.

Kennslustundafjöldi nemenda sem hafa íslensku sem annað tungumál er sambærilegur og hjá almennum nemendum á sama aldri. Nemendur með annað móðurmál en íslensku fá kennslu í íslensku sem öðru tungumáli. Með kennslunni er stefnt að virku tvítyngi þessara nemenda og að þeir geti stundað nám í grunnskóla og tekið virkan þátt í íslensku samfélagi.

Nýlega var ráðinn í skólann verkefnisstjóra til að halda utan um málefni nemenda með íslensku sem annað tungumál og komið var á fót tungumálaveri sem viðkomandi stýrir. Þar er reynt að koma sem best til móts við þennan hóp en hafa þarf í huga að í skólanum eru yfir hundrað nemendur sem hafa íslensku sem annað tungumál og eitt námsver nýtist til kennslu í 30 -37 kennslustundir á viku. Því kom fram í rýnihópum að í of mörgum almennum kennslustundum eru nemendur sem hafa mjög litla færni í íslensku nánast óvirkir. Kallað var eftir meiri vinnu sérfræðinga inn í bekkjaraðstæður.

Í rýnihópum kom fram að leitast er við að aðstoða nemendur sem hafa íslensku sem annað tungumál, við að viðhalda sínu móðurmáli. Það er m.a. gert með því að efla bókakost á bókasafni á mismunandi tungumálum.

Þegar þarf eru túlkar boðaðir á fundi um skólamál barns af erlendum uppruna s.s. í móttökuvíðtal, í foreldraviðtölum og á skilafundi með sérfræðiþjónustu.

Eins og kom fram í kaflanum Nám og kennsla var ekki mikil áhersla á samræðu og samstarf nemenda á vettvangi. Námsmat er fjölbreytt og tekur mið af ólíkum hæfileikum nemenda.

Styrkleikar

- Í skólanum ríkir sameiginlegur skilningur og sátt um hugmyndafræði skólasamfélags án aðgreiningar.
- Allir nemendur eru velkomnir í skólann og sýnilegt að hann þjónar margbreytilegum hópi einstaklinga.
- Litið er á stuðning við nemendur sem hluta af og eðlilegan þátt í daglegu skólastarfi.
- Sérstakur stuðningur við einstaka nemendur er skipulagður með einstaklingsnámskrá.
- Markmið einstaklingsnámskrár eru metin reglulega og endurskoðuð ef þarf.
- Samskipti leik- og grunnskóla miðast m.a. að því að upplýsingar um nemendur sem þurfa á sértækri aðstoð að halda séu öllum ljósar.
- Móttökuáætlun fyrir nýnema og nemendur með annað tungumál en íslensku er til staðar og birt á heimasíðu.
- Upplýsingar um skólastarfið er á íslensku, ensku og pólsku á heimasíðu skólans.
- Í námsverum er komið til móts við mismunandi sértækar þarfir einstaklinga.
- Fagleg samvinna starfsfólks byggir á sameignlegri ákvarðanatöku um lausnir og útfærslu.
- Námsmat fer fram með fjölbreyttum hætti eftir þörfum einstaklinga.
- Virðing er borin fyrir ólíkum hefðum og siðum og birtist m.a. í fjölmenningshátíð skólans.
- Ráðning verkefnisstjóra í tungumálaver til aðstoðar nemendum með íslensku sem annað tungumál.

Tækifæri til umbóta

- Huga að því að stefnumótun sem snýr að fjölmenningu sé ákveðin í samráði allra hagsmunaaðila skólasamfélagsins.
- Auka aðkomu foreldra og nemenda við gerð einstaklingsnámskráa.
- Gera móttökuáætlun fyrir nemendur með sérþarfir.
- Huga að því að hafa skýrari ferla og skilvirkari um upplýsingagjöf til alls starfsfólks við komu nýnema.
- Veita meiri sértækan, faglegan stuðning inni í bekkjardeildum.
- Leggja áherslu á samvinnu og samstarf í námi nemenda.
- Gera grein fyrir í móttökuáætlun fyrir nemendur með íslensku sem annað tungumál að þar sé fjallað um gagnkvæma félagslega aðlögun.