



Sjálfsmatsskýrsla 2025 - 2026

Háaleitisskóli



Sjálfsmatsskýrsla 2025 -2026

Háaleitisskóli

Reykjanesbær, júní 2026

1 Inngangur

Í þessari skýrslu um sjálfsmat Háaleitisskóla verður greint frá mati á innra starfi skólans skólaárið 2025-2026. Tilgangur með sjálfsmati er að leggja grunn að skilvirku umbótastarfi í skólanum og gera góðan skóla enn betri. Skólum er skylt samkvæmt 35. gr. grunnskólalaga að meta og hafa eftirlit með gæðum grunnskólastarfsins. Markmið þess er að veita upplýsingar um skólastarf, árangur þess og þróun til fræðsluyfirvalda, starfsfólks skóla, viðtökuskóla, foreldra og nemenda. Einnig er mikilvægt að tryggja að starfsemi skólans sé í samræmi við ákvæði laga, reglugerða og aðalnámskrá grunnskóla. Markmið eru auk þess að auka gæði náms og skólastarfs, stuðla að umbótum, tryggja að réttindi nemenda séu virt og þeir fái þá þjónustu sem þeir eiga rétt á samkvæmt lögum. Matið er altækt, þar sem öll helstu svið skólans eru metin og árangursmiðað þar sem upplýsingarnar verða nýttar sem grundvöllur við ákvarðanatöku um frekari þróun skólastarfsins. Matið er unnið af starfsmönnum skólans á grunni upplýsinga sem safnað hefur verið saman. Það beinist að stofnuninni sjálfri en jafnframt að einstaklingunum innan hennar s.s. starfsfólki og nemendum.

Mat á skólastarfi er liður í lögbundnu eftirlitsstarfi skóla og skólayfirvalda sem hefur þann tilgang að tryggja réttindi nemenda og stuðla að skólaumbótum. Markmið mats og eftirlits er einkum þríþætt. Í fyrsta lagi að fylgjast með að starfsemi skóla sé í samræmi við ákvæði laga, reglugerða og aðalnámskráa. Í öðru lagi að auka gæði skólastarfsins og stuðla að umbótum, tryggja að réttindi nemenda séu virt og að þeir fái þá þjónustu sem þeir eiga rétt á samkvæmt lögum. Í þriðja lagi að veita upplýsingar um skólastarfið, árangur þess og þróun.

Aðalnámskrá grunnskóla

Efnisyfirlit

1 Inngangur.....	3
2 Um skólann.....	6
2.3 Stjórnun.....	6
2.4 Búnaður og aðstaða.....	7
2.5 Skólanámsskrá.....	7
2.6 Skólastefna Háaleitisskóla.....	8
2.6.1 Gildi.....	8
2.6.2 Uppeldis- og kennslufræðileg stefna.....	8
2.6.3. Markmið.....	8
2.6.4 Markmið náms og kennsluhættir.....	9
2.7. Nám og kennsla.....	10
2.8. Heildstæður stuðningur við jákvæða hegðun.....	10
2. 9. Foreldrasamstarf.....	10
3 Menntastefna Reykjanesbær.....	11
4 Mat á skólastarfi.....	13
4.1. Skilgreining á mati skólastarfs.....	13
4.2. Sjálfsmat.....	13
4.3. Tilgangur sjálfsmats.....	14
4.4. Viðmið við matið.....	14
4.5. Sjálfsmatsaðferðir.....	15
4. 6. Skilgreining á innra og ytra mati.....	15
4.7. Matstæki.....	15
4.7.1 Nemendakannanir.....	15
4.8. Foreldrakannanir.....	17
4.9 Starfsmannakannanir.....	17
4.9.2 Niðurstöður samskipta og eineltisteymis.....	17

4.9.3 Starfsmannasamtöl.....	18
4 Framkvæmdamat	19
5 Matsáætlun skólaárið 2025 – 2026	22
6 Niðurstöður sjálfsmats skólaárið 2025 – 2026.....	23
6.1 Stöðu- og framvindupróf	23
6.2 Matsferill - lesfimi	28
6.3. Skólapúlsinn, nemendakönnun – virkni nemenda í skólanum	33
6.4 Skólapúlsinn, nemendakönnun – líðan og velferð	35
6.5 Skólapúlsinn – nemendakönnun, skóla- og bekkjarandi	35
6.6 Íslenska æskulýðsrannsóknin	36
6.8 TIMSS rannsókn	36
6.9 Skólaping	36
6.10 Moodup. Niðurstöður vinnustaðgreiningarinnar Moodup sem hér birtast eru samantekt frá skólaárinu 2025 - 2026.	37
7 Mat á þróunaverkefnum og sérstökum verkefnum	39
8 Umbótaþættir fyrir skólaárið 2026 – 2027.....	43
8 Lokaorð	47

2 Um skólann

Háaleitisskóli á Ásbrú í Reykjanesbæ var stofnaður skólaárið 2008-2009 og var hann rekinn sem útibú frá Njarðvíkurskóla til haustsins 2013 en þá varð hann sjálfstæður skóli. Sumarið 2008 voru gerðar breytingar á fyrrverandi skólahúsnæði grunnskóla Varnarliðsins á Keflavíkurflugvelli og stofnuð grunnskóladeild fyrir yngri nemendur sem eiga heima á Ásbrúarsvæðinu. Skólinn er vel búinn af tækjum og aðstaða fyrir nemendur og starfsfólk er góð.

Í skólanum eru þrjú námsver: Álfheimar fyrir yngri nemendur og Stoðheimar fyrir eldri nemendur, sem eru ætluð nemendum með námserfiðleika; Vellíðunarver (Jötunheimar), sem er ætluð nemendum með hegðunarerfiðleika; og ÍSAT-námsver, sem er ætluð nemendum með annað móðurmál en íslensku. Íslenska sem annað tungumál (ÍSAT) er námsgrein fyrir nemendur sem hafa annað móðurmál en íslensku. Markmiðið er að nemendur nái tókum á íslensku, bæði í tali og riti, svo þeir geti átt samskipti á íslensku í daglegu lífi. Friðheimar voru stofnaðir við skólann árið 2023 til þess að koma á móts við börn í leit að alþjóðlegri vernd. Úrræðið verður starfandi áfram þetta skólaár þó með aðeins breyttu sniði vegna fækkunar nemenda sem eru í leit að alþjóðlegri vernd. Núna byrja allir nemendur, af erlendum uppruna sem eru með enga þekkingu á íslensku skólakerfi, í Friðheimum.

Vegna fjölgunar á svæðinu frá stofnun skólans hefur skólinn verið stækkaður eftir þörfum. Lögð var áhersla á að hjálpa börnunum við inngildingu í íslenskt skólakerfi hægt en örugglega þannig að skólaganga þeirra yrði sem farsælust.

Þetta skólaár var fækkaði nemendum og voru þeir um 370 í 1. - 10. bekk ásamt þeim nemendum sem eru sækja nám sitt í Friðheimum.

Í 2. grein laga um grunnskóla er lögð áhersla á það meginhlutverk grunnskólans að stuðla að alhliða þroska allra nemenda. Í þessu felst krafan um að nám sé á forsendum hvers og eins nemanda og fari fram í hvetjandi námsumhverfi þar sem hann finnur til öryggis og fær notið hæfileika sinna (Aðalnámskrá grunnskóla).

2.3 Stjórnun

Skólaárið 2025-2026 voru u.þ.b. 370 nemendur í tíu árgöngum. Við skólann starfa um 90 starfsmenn, þar með taldir þeir starfsmenn sem starfa í Friðheimum. Stjórnskipulag skólans byggir á skólastjóra, aðstoðarskólastjóra, deildarstjóra eldra stigs, deildarstjóra yngra stigs, deildarstjóra stoðþjónustu og deildarstjóra Friðheima. Skólastjóri skólaársins var Unnar Stefán Sigurðsson og aðstoðarskólastjóri Jurgita Milleriene. Deildarstjórar voru Ragnar Steinarsson, Jurgita Milleriene, Jenný Halldórsdóttir og Eva Björk Sveinsdóttir.

Ýmis teymi eru starfandi innan skólans sem halda utan um mismunandi málaflokka svo sem námsmatsteymi, fjölmeningarteymi, lestrarteymi, PBS teymi, UNICEF og UNESCO teymi, eineltisteymi, viðburðateymi, áfallateymi, lausnateymi, jafnréttisteymi, forvarnarteymi o.fl. Starfsmannafundur eru einu sinni í mánuði, ýmist með öllum starfsmannahópnum, kennurum eða almennu starfsfólki skóla. Teymisfundir eru haldnir eins oft og þurfa þykir eða a.m.k. einu sinni í mánuði. Nemendaverndarráð skólans er skipað skólastjórnendum skólans, sálfræðingi skólans, námsráðgjafa skólans, nemendaráðgjafa, kennslufulltrúa skólans frá Reykjanesbæ, fulltrúa barna- og fjölskylduteymis Reykjanesbæjar og skólahjúkrunarfræðingi. Ráðið fundar tvisvar sinnum í mánuði og hefur það hlutverk að vinna að velferðarmálum nemenda skólans. Lögð er áhersla á gott samstarf alls starfsfólks og að allir starfsmenn stundi símenntun. Símenntunaráætlun er gerð fyrir hvert skólaár út frá stefnu skólans og óskum starfsmanna sem fram koma m.a. í starfsmannasamtölum.

2.4 Búnaður og aðstaða

Hver kennari hefur sína fartölvu til afnota. Allar snúrur eru til staðar í stofunum þannig auðvelt er fyrir kennara að fara með tölvur á milli til að kenna ef svo ber undir. Skjávarpar og/eða sjónvörp eru í öllum kennslustofum og unnið hefur verið að því að endurnýja þá eftir þörfum og bæta við þar sem vantar. Skólinn á ljósritunarvélar, prentara og annan búnað sem hægt er að nota við skólastarfið. Íþróttaaðstaða er góð. Nemendur fara í íþróttir í íþróttahúsi sem er innangengt við skólann. Sundlaug er við Sunnubraut í Keflavík og taka nemendur rútu til að fá sundkennslu. Þar er 50 m innilaug sem hægt er að skipta í tvennt auk 25 metra útilaugar. Á leiksvæði við skólann má finna kastala, leikjagrind, rólur og vegasalt. Til stendur að endurnýja leiktækin á skólalóðinni samhliða endurbótum á skólanum. Einnig er afgirtur fótboltavöllur með gervigrasi sem og körfuboltavöllur með 6 körfum. Í vetur vorum við með aðgang að 3 tímum í sundlaug Akurskóla.

2.5 Skólanámsskrá

Skólanámsskrá Háaleitisskóla er unnin af skólastjórnendum ásamt starfsfólki skólans og tekur til allra þátta skólastarfsins. Hún er nánari útfærsla á Aðalnámsskrá grunnskóla þar sem dregin er fram sérstaða skólans, verklagsreglur, markmið, inntak náms og námsmat, starfshættir og mat á árangri og gæðum skólastarfsins. Í Aðalnámsskrá grunnskóla er gert ráð fyrir að stefna skólans sé birt með tvennum hætti. Annars vegar er skólanámsskrá og hins vegar árleg starfsáætlun skólans. Skólanámsskrá er nánari útfærsla á aðalnámsskrá grunnskóla um markmið, inntak náms og námsmat, starfshætti og mat á árangri og gæðum skólastarfs. Í skólanámsskrá er birt stefna

skólans og áætlun um skólastarfið á komandi skólaári sem byggir á grunnskólalögum, Aðalnámskrá grunnskóla og framtíðarsýn sveitarfélagsins.

Einnig eru þar ýmsar áætlanir s.s. aðgerðir gegn einelti, jafnréttisáætlun, áfallaáætlun, forvarnaráætlun, rýmingaráætlun, móttökuáætlanir og áætlanir um hvernig unnið er með PBS agakerfi sem skólinn vinnur eftir. Í árlegri starfsáætlun er m.a. gerð grein fyrir skóladagatali, áherslu- og umbótaáætlun, símenntun starfsmanna, starfsáætlun nemenda, skólareglum, félagslífi nemenda og öðru því sem varðar starfsemi skólans ár hvert. Þar eru einnig birtar upplýsingar um starfsfólk skólans og ýmsar aðrar hagnýtar upplýsingar.

Skólanámskráin er endurskoðuð árlega og birt á heimasíðu skólans.

2.6 Skólustefna Háaleitisskóla

2.6.1 Gildi

Grunnforsenda skólastarfs er réttur allra til náms og þroska. Starfshættir grunnskóla skulu mótast af gildum lýðræðislegs samstarfs. Samskiptahættir skulu mótast af mannhelgi, réttlæti og félagsanda sem virðir fjölbreytileika einstaklinga þar sem einkenni þeirra fá notið sín.

Einkunnarorð Háaleitisskóla eru **menntun** og **mannrækt**.

Háaleitisskóli kappkostar við að uppfylla ákvæði *aðalnámskrár grunnskóla* um almenna menntun sem eina meginstoð lýðræðis, undirstöðu menningar og almennrar velferðar. Í samvinnu við heimilin, viljum við búa nemendur undir líf og starf í lýðræðislegu þjóðfélagi, dýpka skilning þeirra á samfélaginu og hlutverki einstaklingsins í því. Menntastefna Reykjanesbæjar og leiðarljós hennar, **börnin mikilvægust, kraftur fjölbreytileikans og faglegt menntasamfélag** eru í öndvegi í öllu skólastarfi Háaleitisskóla.

2.6.2 Uppeldis- og kennslufræðileg stefna

Í samræmi við menntastefnu Reykjanesbæjar viljum við finna og rækta hæfileika sérhvers nemanda svo hann nái að þroskast og blómstra í öruggu og hvetjandi umhverfi. Við leggjum áherslu á lýðræðislegt samstarf sem einkennist af mannhelgi, réttlæti og félagsanda, þar sem fjölbreytileiki er virtur og styrkleikar hvers og eins fá að njóta sín. Með því stuðlum við að vellíðan, virkri þátttöku og jöfnum tækifærum allra nemenda til náms og þroska.

2.6.3. Markmið

Markmið okkar eru að öllum nemendum líði vel í skólanum og að það sé góð samvinna á milli heimila og skóla. Markmið okkar eru enn fremur að nemendur:

- Beri ábyrgð á eigin námi.

- Verði sjálfstæðir í vinnubrögðum og geti valið sér verkefni eftir áhugasviði.
- Geti nýtt sér tölvu- og upplýsingatækni í vinnu sinni.
- Þjálfí félagsfærni sína í samvinnu við aðra nemendur og kennara.
- Fáí tækifæri til að takast á við fjölbreytt verkefni og vinna með margskonar efnivið í samvinnu við aðra nemendur og kennara.
- Verði færir um að meta stöðu sína í námi.
- Verði færir um að meta vinnu sína og samnemenda á gagnrýninn og jákvæðan hátt.
- Læri að taka ábyrgð á orðum sínum og gerðum og temji sér sjálfsaga.
- Læri að tjá sig um skoðanir sínar og líðan án þess að særa aðra eða að ganga á rétt annarra.
- Beri virðingu fyrir umhverfi sínu.

2.6.4 Markmið náms og kennsluhættir

Háaleitisskóli vinnur samkvæmt 2. gr. laga um grunnskóla (nr. 91/2008) sem segir að hann skuli, í samvinnu við heimilin, stuðla að alhliða þroska allra nemenda og þátttöku þeirra í lýðræðisþjóðfélagi sem er í sífelldri þróun. Í skólastarfi á að ríkja fjölbreytni í vinnubrögðum. Við val á kennsluháttum verður að taka tillit til markmiða sem stefnt er að, aldurs, þroska og getu nemenda sem í hlut eiga hverju sinni, eðlis viðfangsefnis og námsumhverfis. Kennarar bera faglega ábyrgð á að velja leiðir til þess að ná markmiðunum. Með einstaklingsmiðuðu námi er verið að mæta hverjum nemanda þar sem hann er staddur án þess þó að kröfurnar minnki. Nemendur eru ekki allir að læra það sama á sama tíma heldur geta verið að fást við ólík viðfangsefni eða nálgast sama viðfangsefnið á ólíkan hátt. Hver er að vinna á eigin hraða, einstaklingslega, í paravinnu eða hópinnu. Talsverð áhersla er lögð á ábyrgð nemenda á eigin námi, að virkja áhuga þeirra og að þeir séu virkir þátttakendur. Með því að:

- Leggja rækt við það góða í manneskjunni.
- Sýna umburðarlyndi.
- Bera virðingu fyrir sjálfum sér og öðrum.
- Leggja áherslu á jákvæðan aga.
- Leggja áherslu á einstaklingsmiðað nám m.a. með samvinnu, þemavinnu, blöndun hópa og flæðis milli námsgreina.
- Skipuleggja námið með mismunandi yfirferð námsefnis á misjöfnum tíma til að mæta hverjum nemanda þar sem hann er staddur.
- Nemendur taki þátt í að setja sér raunhæf markmið í samvinnu við kennara og foreldra/forráðamenn.
- Nemendur taki þátt í að meta vinnu sína og verk.

- Vekja áhuga og virðingu nemenda fyrir umhverfinu sínu með öflugri umhverfismennt.
- Vinna með lykilhæfni með nemendum.
- Efla kennslu í lífsleikni alla skólagönguna.
- Æfa tjáningu og framsögn.

2.7. Nám og kennsla

Skólaárið 2025 -2026 voru tveir umsjónarbekkir í hverjum árgangi nema í 7. bekk en þar var einn umsjónarbekkur. Í skólanum er lögð áhersla á fjölbreytta kennsluhætti og að komið sé til móts við námsþarfir nemenda þannig að þeir fái verkefni við hæfi og þann stuðning sem þeir þurfa í námi. Starfið byggir á hugmyndafræði PBS (Positive Behavior Support), þar sem áhersla er lögð á jákvæð samskipti, skýrar væntingar og markvissan stuðning við hegðun og félagsfærni nemenda. Jafnframt er skólinn Réttindaskóli UNICEF og vinnur samkvæmt Barnasáttmála Sameinuðu þjóðanna með það að markmiði að efla þátttöku nemenda, virðingu, jafnrétti og velferð allra í skólasamfélaginu. Með þessum áherslum er leitast við að skapa öruggt, styðjandi og inngildandi námsumhverfi þar sem hver nemandi fær tækifæri til að ná árangri og dafna.

2.8. Heildstæður stuðningur við jákvæða hegðun

Skólinn hóf innleiðingu á PBS (Positive Behavior Support) haustið 2011 en innleiðingarferlið tekur fimm ár og lauk því vorið 2016. Hefur aðferðin fest sig í sessi í skólanum. Heildstæður stuðningur við jákvæða hegðun, er aðferð til að skapa gott andrúmsloft í skólum og tryggja öryggi og velferð nemenda og starfsfólks. Lögð er áhersla á að koma í veg fyrir og draga úr óæskilegri hegðun nemenda með því að kenna og þjálfra félagsfærni, gefa jákvæðri hegðun gaum með markvissum hætti og samræma viðbrögð starfsfólks gagnvart nemendum sem sýna óæskilega hegðun. Við skólann starfa tveir ART (Agression Replacement Training) kennarar og kenna þeir reglulega völdum hópum nemenda ART færni sem byggir á jákvæðri þjálfun í samskiptum. Þjálfunin er þrjúþætt þar sem fyrst er farið í að þjálfra félagsfærniþætti, síðan er reiðistjórnun bætt inn í og að lokum bætist við efling siðgæðisþroska.

Skólaárið 2025–2026 var lögð sérstök áhersla á markvissa PBS-fræðslu undir leiðsögn Rannveigar Hafberg, verkefnisstjóra PBS og SMT. Framkvæmd og árangur innleiðingar var metinn með SET-mælingu (School-wide Evaluation Tool), sem felur í sér að meta tryggð skólans við lykilþætti PBS/SMT-skólafærni og greina bæði styrkleika og umbótatækifæri í skólastarfinu.

2.9. Foreldrasamstarf

Háaleitisskóli leggur áherslu á að góð samvinna sé á milli heimila og skóla. Við leggjum ríka áherslu á sameiginlegt hlutverk okkar við menntun og mannrækt nemenda. Gott foreldrasamstarf

hefur áhrif á líðan nemenda í skólanum og áhuga þeirra. Samstarfið þarf að byggjast á gagnkvæmri virðingu, trausti og samábyrgð. Unnið er í nánú samstarfi við foreldrafélag og foreldraráð skólans að því að efla samstarf milli heimila og skólans. Stöðugt er verið að leita nýrra leiða til að styrkja samstarfið. Gott samstarf var við foreldrafélag skólans í vetur, samstarfið er að eflast mikið, nemendum og skólastarfinu til heilla.

Mikilvægt er að foreldrar/forráðamenn séu sáttir við starf skólans og styðji það. Einnig er mikilvægt að foreldrar/forráðamenn temji sér að tala jákvætt um skólann þar sem börn tileinka sér gjarnan viðhorf foreldra/forráðamanna sinna og taka þá sér til fyrirmyndar. Foreldrar/forráðamenn eru hvattir til þess að hafa samband við þá sem í skólanum starfa ef þá skortir upplýsingar eða vilja koma á framfæri ábendingum um skólastarfið.

3 Menntastefna Reykjanesbær

Meginmarkmið menntastefnunnar er að skapa öllum börnum og ungmennum í Reykjanesbæ öruggt og hvetjandi umhverfi þannig að þeim líði vel, þau hafi tækifæri til að rækta hæfileika sína og blómstra með opnum hug og gleði í hjarta. Hún byggir á þremur leiðarljósum sem eiga að einkenna allt starf með börnum og ungmennum í sveitarfélaginu. Þau varða leiðina að farsæld barna þar sem allir sem koma að menntun og uppeldi eru mikilvægir þátttakendur.



Í skólanámskrá Háaleitisskóla er lögð rík áhersla á fjölmenningu, heildstæðan stuðning við jákvæða hegðun, UNICEF-stefnu og almennan velferð í skólastarfi. Menntastefna Reykjanesbæjar endurspeglar því afar vel í starfi Háaleitisskóla. Einkunnarorð skólans eru ábyrgð, samvinna og tillitssemi – ÁST í stuttu máli.

Menntastefnan byggir á fimm megin áherslum sem eiga að ná yfir þá eiginleika og hæfni sem við viljum þroska og efla hjá börnum og ungmennum í leik og starfi. Þeim er ætlað að stuðla að því að börnunum okkar líði vel og þau njóti gæða menntunar til að takast á við áskoranir í nútíð og framtíð.



1. Mér líður vel

Í menntastefnu Reykjaneshæjar er vellíðan sett fremst og hún er talin forsendan fyrir því að börn geti lært vel og þroskast. Háaleitisskóli mætir þessari áherslu með því að stuðla að styrkingu sjálfsmyndar nemenda og jákvæðri sjálfsímynd í gegnum daglegt skólastarf. Í námskránni er lögð áhersla á að nemendur hafi svigrúm til að gera mistök og læra af þeim, sem eflir hugrekki og ábyrgð á eigin þroska. Skólinn leggur jafnframt áherslu á jákvæðan skólabrag, virka þátttöku nemenda og uppbyggileg samskipti í anda PBS (Positive Behavior Support), þar sem markvisst er unnið að því að styrkja félagsfærni, ábyrgð og góð samskipti. Einnig er unnið með heilbrigðar og sjálfbærar lífsvenjur sem hluta af heildstæðri nálgun á vellíðan nemenda.

2. Allir með

Fjölmennning, virðing og samvinna eru lykilþættir í menntastefnu Reykjaneshæjar. Í Háaleitisskóla, sem er fjölmenningskóli, er unnið markvisst að því að nemendur læri að virða ólíka menningararfleifð og bakgrunn hvers og eins. Þar er lögð áhersla á að allir nemendur fái rödd og tækifæri til að taka þátt í mótun skólans, til dæmis þegar stefnumótun, siðir og skólasamfélagsleg málefni eru rædd. Skólinn er Réttindaskóli UNICEF og vinnur samkvæmt Barnasáttmála Sameinuðu þjóðanna, þar sem áhersla er lögð á réttindi barna, þátttöku þeirra, virðingu og jafnrétti í öllu skólastarfi. Þá er haldinn fjölmenningsdagur í skólanum þar sem menningarlegur fjölbreytileiki nemenda er sýnilegur og fagnað er ólíkum tungumálum, hefðum og uppruna, sem eflir skilning, virðingu og samstöðu innan skólasamfélagsins. Auk þess var haldið skólaping þar sem nemendur fengu tækifæri til að koma skoðunum sínum á framfæri og taka virkan þátt í umræðu um skólastarfið.

3. Opnum hugann

Menntastefnan leggur mikla áherslu á gagnrýna hugsun, læsi í víðum skilningi og víðsýni. Háaleitisskóli tekur þetta til sín í skólanámskrá með fjölbreyttum verkefnum þar sem nemendur geta skoðað ólík sjónarhorn og miðlað hugmyndum með mismunandi tjáningarformum. Með þessum hætti eflir skólinn hæfni nemenda til að hugsa sjálfstætt, gagnrýna og skapandi í samræmi við stefnu Reykjaneshæjar. Jafnframt er unnið markvisst með nýsköpunarverkefni í skólanum þar sem nemendur fá tækifæri til að þróa eigin hugmyndir, leita lausna á raunverulegum viðfangsefnum og vinna skapandi í teyrum, sem styrkir frumkvæði, samvinnu og lausnamiðaða hugsun.

4. Sköpunargleði

Sköpunargleði er ein af fimm meginstefnuáherslum, og menntastefnan leggur áherslu á að sköpun sé órjúfanlegur hluti af námi. Í Háaleitisskóla er sköpun innleidd í námið með fjölbreyttum kennsluáferðum þar sem nemendur fá tækifæri til að nýta ímyndunarafl, frumkvæði og eigin reynslu í verkefnavinnu. Nemendur læra að bera ábyrgð á eigin skapandi ferli, virða verk annarra

og byggja á fyrri reynslu í kennslustundum. Einnig er lögð áhersla á sjónlistir, list- og verkgreinar þar sem nemendur fá tækifæri til að tjá sig á skapandi hátt, efla verklega færni og dýpka skilning sinn á fjölbreyttum tjáningarleiðum.

5. Við og jörðin

Sjálfbærni, umhverfisvitund og ábyrgð gagnvart plánetunni er hluti af menntastefnu Reykjanesbæjar. Háaleitisskóli leggur áherslu á að kenna nemendum lífsvenjur sem styðja við umhverfið, svo sem flokkun, endurnýtingu og neytendafræði. Skólinn hefur jafnframt sérstaka umhverfisdaga þar sem nemendur vinna saman að því að fegra skólalóð, græða upp umhverfið og dýpka skilning sinn á mikilvægi hringrásarhagkerfisins. Háaleitisskóli er Grænfánaskóli og starfar samkvæmt alþjóðlegu umhverfismenntaráætluninni Eco-Schools, þar sem markvisst er unnið að því að efla umhverfisvitund, sjálfbærni og virka þátttöku nemenda í umhverfismálum.

4 Mat á skólastarfi

4.1. Skilgreining á mati skólastarfs

Innra mat er framkvæmt af þeim sem vinna í skólanum og er unnið á þeim forsendum. Skólastjórnendur taka ákvörðun um í samráði við þá sem koma að skólastarfinu, hvað á að meta, hver viðmiðin eiga að vera og leggja fram umbótaáætlanir þar sem þörf er á. Umbótaáætlunum er ætlað að bæta skólastarf í þeim þáttum sem bæði innra og ytra mat sýna að þarfnist endurbóta. Ytra mat er framkvæmt af utanaðkomandi aðilum s.s. fræðsluskrifstofu, Rannsóknarstofu um þróun skólastarfs hjá Menntavísindasviði Háskóla Íslands, Menntamálastofnun, Sambandi íslenskra sveitarfélaga o.fl. Niðurstöður af mati sem þessir aðilar framkvæma og snúa að innra starfi skólans geta mjög vel stutt við innra mat og stuðla að markvissari nýtingu mats til umbóta fyrir skólann.

4.2. Sjálfsmat

Samkvæmt 36. gr. laga um grunnskóla nr. 91/2008 ber skólum að stunda kerfisbundið innra mat sem tekur til alls skólastarfs. Í Háaleitisskóla er sjálfsmat (innra mat) því lögbundinn og órjúfanlegur hluti af faglegu starfi skólans og mikilvægt tæki til að meta og efla gæði þess.

Markmið sjálfsmats í Háaleitisskóla er að:

- tryggja gæði náms og kennslu
- styðja markvisst við umbætur og þróun skólastarfs
- veita stjórnendum, starfsfólki og öðrum hagsmunaaðilum skýrar og áreiðanlegar upplýsingar um stöðu og árangur

Sjálfsmatið nær til allra þátta skólastarfsins, þar á meðal náms, kennsluhátta, líðan nemenda, stjórnunar og samstarfs við foreldra. Við matið fer fram víðtæk og fjölbreytt gagnaöflun, svo sem með könnunum, greiningu á námsárangri og öðrum upplýsingum sem varpa ljósi á styrkleika og þróunarþætti í starfi skólans. Samkvæmt lögum velur skólinn sjálfur aðferðir við matið og leitast er við að tryggja að þær séu markvissar, áreiðanlegar og endurspegli starfsemi skólans á raunhæfan hátt.

Sjálfsmat veitir stjórnendum og starfsfólki Háaleitisskóla skýra mynd af stöðu skólastarfsins á hverjum tíma. Það hjálpar til við að greina bæði styrkleika og umbótaþætti og skapar faglegan grundvöll fyrir markvissar umbætur. Sjálfsmat er samfelldur og lifandi hluti af daglegu starfi skólans.

4.3. Tilgangur sjálfsmats

Tilgangur matsins er að skoða alla þætti skólastarfsins með það að leiðarljósi að bæta það sem betur má fara, efla þá þætti sem ganga vel í skólastarfinu. Sjálfsmatið auðveldar starfsfólki að vinna að framgangi markmiða skólans, meta hvort árangur hafi náðst, endurskoða markmiðin og stuðla að faglegum grundvelli fyrir úrbætur í skólastarfinu. Matið þarf að vera altækt þar sem það nær til allra þátta skólastarfsins og vera árangursmiðað, þar sem upplýsingarnar eru nýttar sem grundvöllur fyrir ákvörðunartöku um frekari þróun skólastarfsins. Matið er samstarfsmiðað, þar sem það er unnið af starfsmönnum skólans á grundvelli margvíslegra upplýsinga sem safnað hefur verið saman.

Tilgangur og markmið sjálfsmats í skólastarfi er að:

- Hjálpa skólanum að leita leiða til að bæta námsárangur nemenda.
- Efla þekkingu alls starfsfólks á stofnunni sem heild.
- Styrkja meðvitund starfsmanna um markmið skólans.
- Auka samstarf og samheldni.
- Skapa frjóa umræðu og skoðanaskipti.
- Veita stuðning við erfiðar aðstæður.
- Bæta starfsaðstæður og stuðla að betri líðan þeirra sem í skólanum starfa.
- Kynna hagsmunaaðilum starfsemi skólans.

4.4. Viðmið við matið

Eftirtaldar matsspurningar eru settar fram í sjálfsmatsáætlun Háaleitisskóla.

1. Hefur skólinn skýra sýn og styrka stjórn?

2. Ríkir góður starfsandi innan skólans að mati starfsmanna og nemenda, þ.m.t. samskipti, líðan og umhverfi?
3. Eru kennsluaðferðir, námsefni og mat á námi líkleg til að mæta ólíkum einstaklingum og bæta stöðugt framfarir?
4. Fá foreldrar stöðugar upplýsingar um stöðu nemenda og skólastarfið almennt og finna þeir sig velkomna í skólann?

4.5. Sjálfsmatsaðferðir

Sjálfsmat skólans felst í því að afla með skipulögðum hætti upplýsinga um ákveðna þætti skólastarfsins, gjarnan á grundvelli matsspurninga. Gæði starfsins eru síðan metin með því að bera saman niðurstöður við markmið og viðmið. Á grundvelli matsins eru teknar ákvarðanir um breytingar til að bæta árangur, sett markmið og gerð umbótaáætlun þar um.

Hér er aðferðum Háaleitisskóla við mat á árangri skólastarfsins lýst. Aðferðirnar eru greinandi og byggja á matsáætlun, skólanámskrá, könnunum sem lagðar hafa verið fyrir nemendur, foreldra og starfsmenn, niðurstöður prófa, viðhorfskönnunum, ýmsum athugunum og tölfræðilegum upplýsingum um starfsemi skólans. Notuð er sú aðferð að innra mat skólans sem unnið er eftir forsendum skólans, styðst við ytra mat yfirvalda og utanaðkomandi aðila. Þetta tvíhliða mat á að auka trúverðugleika og stuðla að umbótum á því sem metið er.

4.6. Skilgreining á innra og ytra mati

Í þessari skýrslu er skilgreiningin á innra og ytra mati eftirfarandi: **Innra mat** er framkvæmt af þeim sem vinna í skólanum og er unnið á þeim forsendum. Starfsmenn skólans taka ákvörðun um hvað á að meta, hver viðmiðin eiga að vera og leggja fram umbótaáætlanir, sé þess þörf.

Ytra mat er framkvæmt af utanaðkomandi aðilum s.s. fræðsluskrifstofu, Rannsóknarstofu um þróun skólastarfs hjá Menntavísindasviði Háskóla Íslands, Námsmatsstofnun, Sambandi íslenskra sveitarfélaga o.fl. Niðurstöður af mati sem þessir aðilar framkvæma og snúa að innra starfi skólans geta mjög vel stutt við innra mat og stuðla að markvissari nýtingu mats til umbóta fyrir skólann. Því er fjallað um slíkt mat þar sem við á.

4.7. Matstæki

4.7.1 Nemendakannanir

- Skólapúlsinn, nemendakönnun sem miðar að því að veita skólastjórnendum aðgang að nýjum upplýsingum sem aflað er í október, janúar og apríl ár hvert um þætti sem tengjast virkni

nemenda, líðan þeirra og heilsu í skólanum og um skóla- og bekkjaranda. Niðurstöður eru bornar saman við niðurstöður fyrri mælinga í skólanum og við landsmeðaltal sem gefur skýrar vísbendingar um þróun mála í skólanum og stöðu nemenda í skólanum miðað við nemendur í öðrum skólum á landinu. Nemendakönnun Skólapúlsins var lögð fyrir nemendur í 6. – 10. bekk

- Matsferill, Menntamálastofnunar, lesskimun lögð fyrir 1. bekk í október til snemmtækrar íhlutunar. Niðurstöður sendar til fræðslusviðs Reykjanesbæjar. Hliðarpróf skimunar markvisst lögð fyrir nemendur í 1.-3. bekk jafnt og þétt yfir skólaárið. Í framhaldi vinna kennarar með niðurstöðurnar fyrir hvern einstakling. Einnig eru leshraðapróf lesferils lögð fyrir í 1. – 10. bekk í september, janúar og maí. Niðurstöður eru skráðar í Skólagátt og í september og maí eru niðurstöður allra árganga sendar til fræðslusviðs Reykjanesbæjar. Niðurstöður eru aðgengilegar skólastjórnendum.
- Stöðu- og framvindupróf í lesskilningi og stærðfræði eru lögð fyrir til að draga upp sem nákvæmasta mynd af stöðu nemenda og framvindu í námi, auk þess að greina hvar styrkleikar og áskoranir liggja, svo unnt sé að mæta námslegum þörfum þeirra á árangursríkan hátt. Fyrirlagnartímabil prófanna er í marsmánuði. Fyrirlögn stöðu- og framvinduprófa í lesskilningi og stærðfræði er skylda í 4., 6. og 9. bekk, en ákvörðun um notkun prófanna í öðrum árgöngum er í höndum kennara, skólastjóra eða fræðslufyrirvalda hvers sveitarfélags. Með árlegri fyrirlögn fást gagnlegar upplýsingar um framvindu nemenda og þróun náms yfir tíma. Í Háaleitisskóla tóku allir nemendur í 4.–10. bekk prófin, sem veitir víðtæka yfirsýn yfir stöðu og framvindu nemenda á öllum skólastigum unglingsdeildar og miðstigs.
- Talnalína fyrir 3. 6. og 8. bekk. Talnalína er til þess fallin að fylgjast með framvindu námsins og gefa kennurum og foreldrum tækifæri til að grípa inn í ef frammistaða er ekki viðunandi. Prófið metur A, B og C hæfni í stærðfræði en viðmiðið er að nemendur nái B hæfni í öllum þáttunum.
- Námsmat - lokamat er tekið saman við lok skólaárs og munu nemendur í 1.-7. bekk fá að vori eftirfarandi námsmat; lesferil, lesskilningur, umsögn frá umsjónakennara og vísun í hæfnikort í öllum námsgreinum. Í 8.-10. bekk fá nemendur áfram námsmat í öllum greinum þar sem lokaeinkunn er gefin í bókstöfum að vori að undanskildum valfögum þar er gefið lokið/ólokið í hverju fagi.
- Kennsluráðgjafar frá fræðsluskrifstofu Reykjanesbæjar lögðu LOGOS skimun fyrir valda nemendur í 6. og 8. bekk.
- Símat er aðalnámsmatstækið. Öll verkefni og hæfni sem skráð eru á Mentor eru gefin í táknum. Námsmat er skráð jafnt og þétt inn á hæfnikort nemenda bæði fyrir nemandann sjálfan og

foreldra. Áhersla er lögð að 30 -50% af námsmati eigi að vera komið inn á hæfnikort nemenda um jól.

4.8. Foreldrakannanir

- **Mat á skólanámskrá.** Skólaráð fer yfir og gefur umsögn áður en skólanámskrá er send á fræðsluskrifstofu og menntaráð Reykjanesbæjar auk þess sem hún er birt á heimasíðu skólans.
- **Námskynningarfundir,** foreldraviðtöl, foreldrasamstarf. Talning á mætingu og samantekt á athugasemdum og ábendingum sem fram koma í viðtölum við nemendur og foreldra
- **Skólapúlsinn.** Foreldrakönnun Skólapúlsins er lögð fyrir annað hvert.
- **Námsmat** að vori.

4.9 Starfsmannakannanir

- **Mat á starfsáætlun.** Skólaráð fer yfir og gefur umsögn.
- **Starfsmannasamtöl** í mars/apríl. Greining á helstu styrkleikum og umbótaverkefnum sem fram koma í samtölunum. Niðurstöður nýttar í gerð Endur- og símenntunaráætlunar skólans.
- **Endur-** og símenntunaráætlun.
- **Skýrslur** teyma sem stýra afmörkuðum verkefnum innan skólans.
- **Skólapúlsinn.** Starfsmannakönnun Skólapúlsins er lögð fyrir annað hvert ár.
- **Sjálfsmatsáætlun Háaleitisskóla** er yfirfarin að hausti og kynnt á starfsmannafundi. Stjórnendur fylgja sjálfsmatsáætlun eftir, aðstoða við fyrirlagnir kannana, vinna úr niðurstöðum þeirra og sjá til þess að kynna niðurstöður fyrir starfsmönnum, nemendum, foreldrum og að þær séu birtar á heimasíðu skólans.
- **Moodup.** Moduup kannanir fóru fram í nóvember, janúar, mars og maí. Þessi aðferðarfræði er orðin mjög útbreidd og reynd og er áætlað um 70 þúsund starfsmenn á Íslandi taki þátt í reglulegum púlsmælingum, bæði á opinbera- og einkamarkaði. Þessari aðferð er ætlað að hjálpa öllum að hlúa vel að vinnustaðnum og að allir leggi sig fram um að skapa uppbyggilega vinnustaðamenningu. Það er frábært fyrir alla að fá reglulega mælingu og fylgjast með breytingum á milli tímabila, hlúa að því sem vel er gert og bæta það sem þarf að laga.

4.9.2 Niðurstöður samskipta og eineltisteymis

Í Háaleitisskóla er starfrækt samskipta- og eineltisteymi. Í teyminu sitja Jenný Halldórsdóttir, deildarstjóri stoðþjónustu, Jurgita Milleriene, deildarstjóri 1.–5. bekkjar, Kristjana Atladóttir,

nemendaráðgjafi, Margit Lína Hafsteinsdóttir, þroskaþjálfari, Ragnar Steinarsson, deildarstjóri 6.–10. bekkjar, Sigrún G. Magnúsdóttir, náms- og starfsráðgjafi, og Svanhvít Erla Gunnarsdóttir, kennari. Eftir atvikum er einnig haft samráð við umsjónarkennara, aðra starfsmenn sem koma að málefnum nemenda og foreldra þeirra. Eineltismál eru unnin samkvæmt skýru verklagi sem grunnskólar Reykjanesbæjar fylgja þegar tilkynning berst um grun um einelti. Eineltisteymið er þá upplýst án tafar og kallað saman til fundar eins fljótt og auðið er. Umsjónarkennari er jafnframt upplýstur um tilkynninguna. Aðilar skipta með sér verkum, starfsfólk skólans er upplýst um málið og könnunarferli hefst sem stendur yfir í fimm virka daga. Lögð er fyrir tengslakönnun í viðkomandi bekk eða árgangi og foreldrar upplýstir um móttöku tilkynningar og framgang málsins. Að loknu könnunarferli eru tekin viðtöl við meinta þolendur og gerendur. Foreldrar eru upplýstir um niðurstöður könnunarinnar og samtöl við nemendur. Í framhaldi er unnin aðgerðaráætlun í samræmi við niðurstöður teymisins og hún kynnt foreldrum. Þegar búið er að ná tökum á vandanum er málinu lokað í samstarfi við foreldra. Þegar grunur um einelti berst leggur eineltisteymið áherslu á að finna jákvæða lausn á vandanum, hvort sem um er að ræða samskiptavanda eða einelti.

Á skólaárinu bárust 16 tilkynningar vegna gruns um einelti sem vörðuðu 13 mál þar sem grunur var um samskiptaerfiðleika eða einelti. Níu málum hefur verið lokað en fjögur mál verða áfram í eftirfylgni á komandi skólaári. Allir nemendur sem koma að meintum eineltismálum fá markviss viðtöl hjá nemendaráðgjafa þar sem rætt er um líðan þeirra og félagsleg samskipti og leitað leiða til að fyrirbyggja frekari árekstra milli einstaklinga. Eftir að máli er lokað heldur umsjónarkennari áfram að fylgjast með samskiptum nemenda og grípur inn í ef þörf krefur. Tillögur að úrbótum í málaflokknum eru eftirfarnandi:

- Tengslakannanir í öllum bekkjum
- Líðan kannanir í yngri bekkjum sem ekki taka þátt í skólapúls.
- Festa lífsleikni tíma í töflu í öllum bekkjum og námsefni í lífsleikni þar sem kennd eru samskipti, lausnir ágreinings og samkennd efld.
- Nafnlausar kannanir um líðan ogsamskipti
- Markviss vinna með bekkjaranda frá upphafi skólaárs.

4.9.3 Starfsmannasamtöl

Starfsmannasamtöl fóru fram í febrúar og mars mánuði og þáðu langflestir starfsmenn skólans samtál, sem framkvæmd voru af skólastjóra, aðstoðarskólastjóra og deildarstjórum. Starfsmannahópnum var skipt upp í hópa jafnt á milli stjórnenda og höfðu starfsmenn tök á því að skipta um viðmælanda, sem að nokkrir starfsmenn þáðu. Samtölin fóru fram í rólegu umhverfi,

þar sem starfsmenn stjórnðu ferðinni með fyrirfram ákveðnar spurningar að leiðarljósi. Misjafnt var eftir starfsmönnum hvort að þeir voru búnir undirbúa sig fyrir samtalið eður ei.

4 Framkvæmdamat

Viðburður	Hverjir meta	Mat og hvað má betur fara
Viðtöl við komandi 1. bekk ásamt foreldrum	Stjórnendur og umsjónarkennarar í 1. bekk	Viðtöl hjá 1. bekk fóru fram 25. ágúst. Hefðbundið skólastarf hófst 26. Ágúst. Viðtöl gengu vel.
Skólasetning 25. ágúst	Skólastjórnendur og kennarar	Skólasetning fyrir 2.–10. bekk. Nemendur mættu í heimastofur kl. 8.30 og skóladeginum lauk kl. 9.30. Nemendur voru hjá umsjónarkennurum og lögð var áhersla á hópefli. Almenn ánægja með þetta fyrirkomulag.
Setning Ljósanætur 2025	Skólastjórnendur og kennarar	Fimmtudaginn 4. september fór setning Ljósanætur fram. Nemendur í 3., 7. og 10. bekk grunnskóla í Reykjanesbæ tóku þátt og fóru saman niður í skruðgarð þar sem dagskrá setningarinnar fór fram. Allt gekk vel.
Lýðheilsu og forvarnarvika 29. sept.- 5. okt.	Reykjanesbær og stjórnendur	Reykjanesbær og Háaleitisskóli buðu nemendum og starfsfólki upp á fjölbreytta dagskrá. Þar má nefna heilsukaffi, fyrirlestur frá Krissa lögga, fyrirlestur um samfélagsmiðla og skjánotkun fyrir 8.–10. bekk, Ólympíuhlaup ÍSÍ, jóga, pílumót, blakkynningu fyrir mið- og elsta stig, blakæfingu fyrir starfsfólk og skotbolta þar sem nemendur kepptu við kennara.
Samskiptadagur 8. október og 3. febrúar	Skólastjórnendur og kennarar	Fyrirkomulagið var þannig að foreldrar/forráðamenn skráðu sig í viðtal á mentor og nemendur og foreldrar/forráðamenn komu í skólann og áttu samtál við umsjónarkennara. Kennarar, nemendur og foreldrar/forráðamenn skiptust á upplýsingum og markmið voru sett fyrir komandi vetur. Samskiptadagar gengu vel og var vel mætt.
Starfsgreinakynning fyrir 8. og 9. bekk	Skólastjóri, deildarstjóri unglingastigs og umsjónakennarar unglingastigs	Nemendur mættu í Íþróttahúsið við Sunnubraut þar sem fyrirtæki og stéttafélög voru með kynningu á sinni starfsgrein. Almenn ánægja var með kynninguna.
Skólakynning	Nemendur í 10. bekk	Olga Hjaltalín Ingólfssdóttir kynnti framhaldsskólann á Laugum.
Skólakynning	Nemendur í 10. bekk	Páll Valur Björnsson kynnti Fisktækniskólann.
Skólakynning	Nemendur í 10. bekk	Kennarar frá starfsbraut FS kynntu framhaldsnám í FS.
Ný framtíð	Nemendur í 9. og 10. bekk	Framhaldsdkóla kynning og íslandsmót iðn – og verkgreina. Mín framtíð er haldin í sambvinnu við barna- og menntamálaráðubeytið ásamt sveitarfélögum og fagfélögum iðn og starfsgreina.
Réttindi og skyldur á vinnumarkaði	Nemendur í 10. bekk	Bryndís Kjartansdóttir var með kynningu frá VR um réttindi og skyldur á vinnumarkaði.
Samtökin 78	Nemendur í 9. bekk.	Samtökin 78. 80 mínútna fræðsla þann 13. apríl.
List fyrir alla	Deildarstjóri yngra stigs, umsjónarkennarar og nemendur í 4. og 6. bekk.	Nemendur í 4.–6. bekk fóru á sýninguna Bernskubrekki í Hljómahöll. Um var að ræða þjóðlagaskotna barna- og fjölskyldutónleika fyrir hressa og skapandi krakka, þar sem ferðast var inn í heim hljóðfæranna í gegnum tónlist. Með liðsinni áhorfenda skapaðist heillandi stemning þar sem hlustað var eftir óvæntum hljóðum, takti og laglínunum.

Námsefna Sí	Stjórnendur	Allir stjórnendur sóttu námstefnu Skólastjórnendafélags Íslands sem haldin var á Selfossi 10. – 11. október. Yfirskrift námsstefnunnar var „Leiðtögin. Tækifæri og áskoranir“. Fyrirlesarar: Dr Konsctancija (Konni) deGoeij „Ég er leiðtögin, hvað nú? I am the Leader, Now What?“, Magnús Smári Smárason „Temjum tæknina: Iðnvæðing þekkingar og lykilhlutverk menntunar á tímum gervigreindar“, Gestur Pálmason „Ég og við – að innihalda og vaxa uppúr til æviloka“.
ESHA í Róm	Skólastjórnendur	ESHA-ráðstefnan fór fram í Róm dagana 29.–31. október 2025. Yfirskrift ráðstefnunnar var „Öflug forysta á tímum breytinga“ og var megináherslan lögð á hlutverk skólastjórnenda við að leiða skólasamfélagið í síbreytilegu umhverfi.
Farsældarþing 27. maí	Deildarstjóri stoðþjónustu	Á farsældarþingi áttu fagfólk, þjónustuveitendur, stjórnvöld, börn og aðstandendur víðtækt samtal um farsæld barna og er þingið mikilvægur liður í stefnumótun og áætlanagerð þegar kemur að innleiðingu laga um farsæld barna.
Bleiki dagurinn baráttudagur gegn krabbameini	Skólastjórnendur, kennarar og nemendur	Nemendur og starfsfólk skólans voru hvött til að mæta í einhverju bleiku til að sýna baráttunni við krabbamein stuðning. Boðið var upp á bleika köku fyrir alla nemendur og starfsmenn skólans. Nemendur og starfsfólk tóku vel í daginn og mættu margir í einhverju bleiku þennan dag.
UNICEF Hreyfingin	Skólastjórnendur, kennarar og nemendur	UNICEF – Hreyfingin er fræðslu- og fjáröflunarverkefni fyrir grunnskólabörn á Íslandi. Markmið þess er að fræða börn um Barnasáttmála Sameinuðu þjóðanna og virkja þau til samstöðu með jafnöldrum sínum víða um heim. Börnin fengu vandaða fræðslu um réttindi sín, störf UNICEF í þágu allra barna og ólíkar aðstæður jafnaldra sinna í öðrum löndum. Hugmyndin er að þau átti sig á að öll börn eiga sömu réttindi og að saman geti þau lagt sitt af mörkum til að gera heiminn að betri stað. Verkefnið er sett saman af UNICEF á Íslandi til að tengja Barnasáttmála Sameinuðu þjóðanna við aðstæður barna á Gaza sem hluta af átaki UNICEF sem ber heitið „Gaza: Aftur til náms“. Allur skólinn tók þátt í Hreyfingunni 27. maí. Þann dag var sérstakur viðburðardagur þar sem skólastarfið var brotið upp frá kl. 10:00 til 11:15 vegna UNICEF-hreyfingarinnar. Settar voru upp stöðvar víðs vegar um og við skólann þar sem boðið var upp á fjölbreytta og skemmtilega hreyfingu. Meðal annars voru dansstöð, skot í mark, armbeygjur, reipitog, sipp, staðbundið skokk og teikningar tengdar greinum Barnasáttmálans.
Baráttudagur gegn einelti	Stjórnendur, eineltisteymið og kennarar	Samskipta- og eineltisteymi skólans setti fram ýmiskonar fræðsluefni fyrir umsjónarkennara til að vinna með sínum bekkjum á þessum degi. Allir voru hvattir til að mæta í grænu. Frekari útfærsla og framkvæmd á deginum var í höndum hvers árgangs fyrir sig og gekk það vel.
Dagur íslenskrar tungu	Skólastjórnendur / umsjónarkennarar	Dagurinn var haldinn hátíðlegur.
Dagskráin í desember	Stjórnendur og kennarar	Nemendur settu skólann í jólabúning. Hátíðarmatur var snæddur. Allir dagar í desember voru jólapeysu eða jólahúfudagar.
Samskiptadagur í janúar	Stjórnendur og kennarar	Nemendur og foreldrar /forráðamenn komu og áttu samtal við umsjónarkennara. Kennarar, nemendur og foreldrar/forráðamenn skiptust á upplýsingum, farið var

		yfir það námsmat sem lá fyrir og markmið voru sett fyrir komandi vetur.
Öskudagur	Stjórnendur og kennarar	Skertur nemendadagur. Öskudagur var haldinn í Háaleitisskóla, þar sem nemendur klæddu sig upp í tilefni dagsins.
Stóra upplestrarkeppnin	Skólastjórnendur og umsjónarkennara í 7. bekk	Skólakeppni var haldin í Háaleitisskóla þar sem tveir fulltrúar árgangsins voru valdir. Í ár voru nemendur í 6. og 7. bekk og foreldrar/forráðamenn gestir í sal. Aðalkeppnin fór fram í Stapa.
Lífshlaupið	Stjórnendur og starfsfólk	Starfsfólk skólans hefur tekið þátt í Lífshlaupinu síðastliðin ár og hafa allflestir tekið þátt. Reynt er að brydda upp á einhverjum uppákomum í tengslum við hlaupið.
Þemadagar	Stjórnendur og kennarar	Þema þemadagana í ár var íslensk tónlistarsaga þar sem hver bekkur vann með sitt tiltekna tímabil og útbjó veggspjöld, teikningar og skreytingar fyrir tónlistarvegg í sal skólans.
Árshátíð	Nemendur og starfsfólk	Þema árshátíðar var íslensk tónlist. Hátíðin fór fram 27. mars í Hljómahöllinni þar sem allir árgangar skólans tóku þátt með atriði á sviðinu. Að loknum atriðum í sal var nemendum og gestum boðið upp á köku, kaffi og djús.
Hæfileikahátíð grunnskólanna	Stjórnendur, umsjónarkennarar og nemendur.	Hver skóli bæjarins sendir eitt atriði á hátíðina. Nemendur í 6. bekk sýndu árshátíðaratriðið sitt og tókst þeim vel til.
BAUN	Verkgreinakennarar	Nemendur og kennarar skólans fóru saman á sýninguna sem þótti heppnast vel.
Litla upplestrarkeppnin í 4. bekk	Kennarar í 4. bekk	Upplsturinn fór fram í skólanum og voru nemendur 3. bekkjar áhorfendur ásamt foreldrum/forráðamönnum nemenda í 4. bekk.
Vika 6 Kynlíf og kynferðisleg hegðun	Forvarnarteymi og kennarar unglíngastígs	Um er að ræða sjöttu viku ársins sem hefur fest sig í sessi sem árleg vika tileinkuð kynheilbrigði. Í vikunni er vakin athygli á mikilvægi kynheilbrigðis og kynfræðslu fyrir börn og ungmenni.
Vorferðir	Stjórnendur og umsjónarkennarar	Dagana 2.-4. júní fóru nemendur ásamt umsjónarkennurum sínum í vorferðir, bæði innan bæjarins og til Reykjavíkur.
Vorhátíð	Stjórnendur og viðburðateymi skólans	Hátíðin fór fram inni í skólanum þar sem veðurguðirnir voru ekki með okkur í liði að þessu sinni. Ýmsar skemmtilegar stöðvar voru ásamt andlitsmálun og hoppukastala. Grillaðar pylsur ásamt ávaxtasafa voru í boði fyrir nemendur og foreldra og einnig var boðið upp á kaffisopa. Litahlaupið var á sínum stað og það hófst með því að slökkviliðið kom og sprautaði vatni yfir þátttakendur og hlaupinn var hringur í nágrenni skólans og voru stöðvar á leiðinni þar sem litadufti var dreift yfir þátttakendur. Frábær dagur.
Skólaslit	Stjórnendur, kennarar og starfsfólk	Að þessu sinni fóru skólaslit fram í Stapa og voru tvískipt, 1.-7. bekkur, og 8.-10. bekkur. Nemendur sátu á fremstu bekkjum í sal Stapan og voru þeir svo kallaðir á svið þar sem þeir fengu umsagnir sínar og vitnisburði. Að lokinni útskrift 10. bekkinga var nemendum og foreldrum þeirra boðið til kaffisamsætis í Bergi í boði skólans. Þetta fyrirkomulag tókst vel og var almenn ánægja hjá nemendum, foreldrum og starfsfólki að skólaslitin væru í Stapa.

5 Matsáætlun skólaárið 2025 – 2026

Viðfangsefni	Tími	Undirbúningur og framkvæmd	Úrvinnsla	Unnið með niðurstöður
Skólanámskrá endurskoðuð	september/ október	Skólastjórnendur	Skólastjórnendur	Kynnt skólaráði, skilað til menntaráðs. Birt á heimasíðu skólans.
Starfsáætlun endurskoðuð	september/ október	Skólastjórnendur	Skólastjórnendur	Kynnt skólaráði, skilað til menntaráðs. Birt á heimasíðu skólans.
Ýmsar áætlanir skólans endurskoðaðar og uppfærðar	september/ nóvember	Skólastjórnendur og teymi skólans	Skólastjórnendur og teymi skólans	Áætlanir kynntar á starfsmannafundi
Skólapúlsinn Nemendakönnun. Virkni nemenda, líðan nemenda, bekkjarandi. 6. – 10. bekkur. Úrtak nemenda	október/ janúar/ maí	Aðstoðarskólastjóri	Aðstoðarskólastjóri	Niðurstöður kynntar á starfsmannafundi
Stöðu- og framvindupróf	mars	Skólastjóri, aðstoðaskólastjóri	Skólastjórnendur	Skólastjórnendur rýna í niðurstöður og kynna þær á kennarafundi
Talnalína	Er lagt fyrir nemendur á tímabilinu nóvember til janúar í 3. og 6. bekk og á tímabilinu janúar til mars í 8. bekk.	Umsjónarkennarar	Skólastjórnendur og umsjónarkennarar	Niðurstöður kynntar stjórnendum, nemendum og foreldrum
Lesfimi -læsi lesskimun í 1. bekk	Október	Umsjónarkennarar	Skólastjórnendur og umsjónarkennarar	Niðurstöður kynntar stjórnendum og foreldrum og sendar til FRÆ
Lesferill lesfimi 1. – 10. bekk	September janúar og maí	Umsjónarkennarar og íslenskukennarar	Umsjónarkennarar og íslenskukennarar	Niðurstöður kynntar stjórnendum, nemendum og foreldrum
Starfsmannasamtöl. Allt starfsfólk	Feb/mars	Skólastjórnendur	Skólastjórnendur	Niðurstöður kynntar á starfsmannafundi
Moodup vinnustaðargreining. Allt starfsfólk	Nóv - maí	Mannauðssvið Reykjanesbæjar	Mannauðssvið Reykjanesbæjar	Niðurstöður kynntar á starfsmannafundi

6 Niðurstöður sjálfsmats skólaárið 2025 – 2026

6.1 Stöðu- og framvindupróf

Tilgangur stöðu- og framvinduprófa í lesskilningi og stærðfræði er að draga upp sem nákvæmasta mynd af stöðu og framvindu nemenda í námi. Prófin varpa ljósi á hvar styrkleikar og áskoranir liggja og styðja þannig við að hægt sé að mæta námslegum þörfum nemenda á markvissan og árangursríkan hátt.

Stöðu- og framvindupróf eru stöðluð próf, sem felur í sér að form þeirra, efnisinnihald, matsreglur og fyrirlögn eru fyrirfram skilgreind. Með prófunum fylgja aldursbundin viðmið, sem gera mögulegt að bera niðurstöður einstakra nemenda, bekkja og skólans í heild saman við landsmeðaltal.

Fyrirlagnartímabil prófanna er í marsmánuði, sem veitir sveigjanleika til að aðlaga framkvæmdina að skipulagi skólstarfs. Fyrirlögn prófanna er skylda í 4., 6. og 9. bekk, en ákvörðun um notkun þeirra í öðrum árgöngum er í höndum skóla og sveitarfélaga. Í Háaleitisskóla voru prófin lögð fyrir nemendur í 4.–10. bekk, sem gefur víðtækari innsýn í stöðu og framvindu nemenda á mið- og unglíngastigi.

Niðurstöður framvinduprófa í lesskilningi

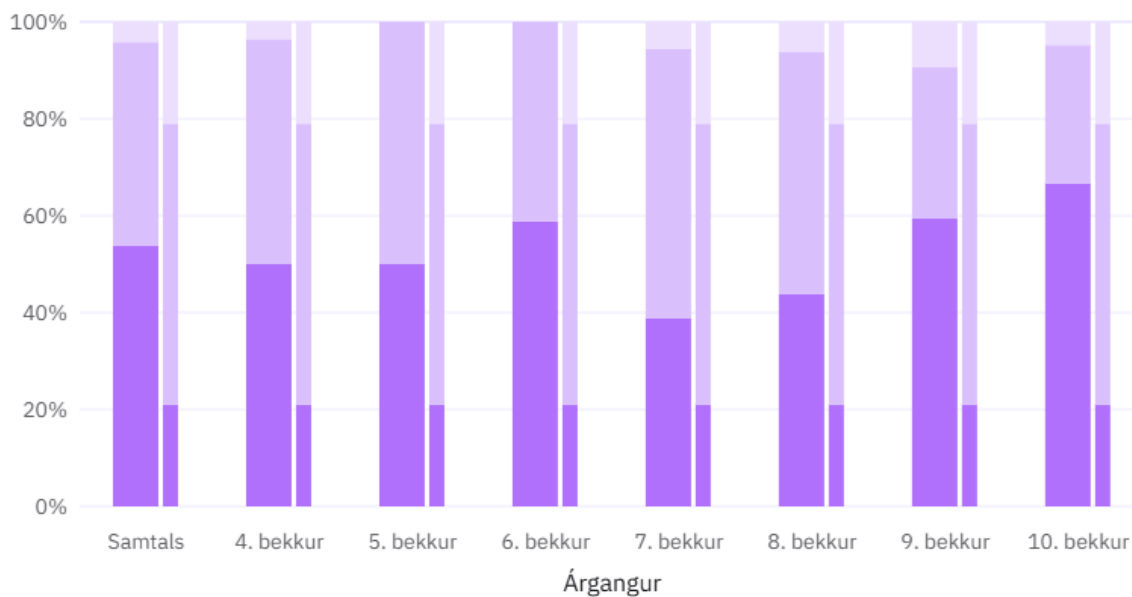
Samkvæmt niðurstöðum framvinduprófa í lesskilningi er dreifing nemenda eftir viðmiðum Miðstöð menntunar og skólaþjónustu eftirfarandi:

- Yfir landsmeðaltali: 4% (21% landið)
- Við landsmeðaltal: 42% (58% landið)
- Undir landsmeðaltali: 54% (21% landið)

Niðurstöður prófa í lesskilningi sýna að verulegur hluti nemenda er undir meðaltali, og er það áberandi meira en á landsvísu. Í heild er aðeins lítið hlutfall nemenda yfir meðaltali og töluvert færri ná að vera við meðaltal en almennt gerist á landinu. Þegar framvinda er skoðuð eftir árgöngum kemur í ljós að staðan er erfið strax í yngri bekkjum. Hátt hlutfall nemenda er undir meðaltali í 4.–7. bekk og lítil hreyfing á sér stað milli ára. Þetta bendir til þess að undirstöðufærni í íslensku, svo sem lesskilningur og málþroski, sé ekki nægilega sterk á fyrstu stigum skólagöngu. Í eldri bekkjum má þó sjá ákveðna jákvæða þróun. Hlutfall nemenda undir meðaltali lækkar að einhverju leyti og fleiri færast nær meðaltali. Þrátt fyrir það er hlutfall nemenda sem nær góðum árangri (yfir meðaltali) áfram lágt, sem bendir til þess að framfarir dugi ekki til að jafna þann mun sem er á milli skólans og landsins.

Árgangar Landið

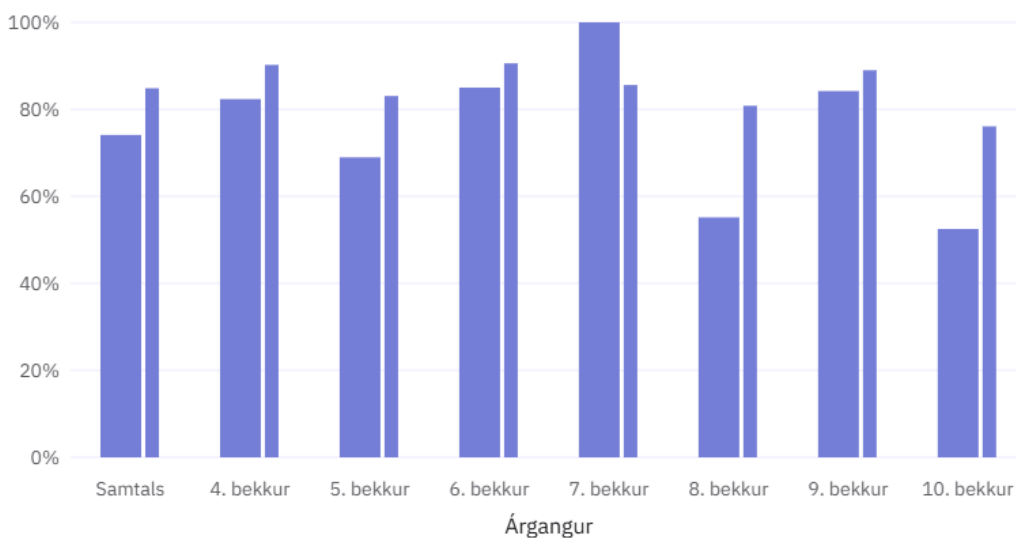
Hlutföll nemenda á mælitölubilum



Niðurstöður framvinduprófa í lesskilningi sýna að þátttaka nemenda er undir landsmeðaltali í heild, þar sem um þrjú fjórðu hlutar nemenda taka prófin samanborið við um 85% á landsvísu. Þátttaka er þó nokkuð góð og jafnvel í samræmi við landið í yngri árgöngum, sérstaklega í 4.–7. bekk. Hins vegar er verulegt frávik í 8. bekk þar sem þátttaka er mun lægri en annars staðar og einnig langt undir landsviðmiðum. Í eldri árgöngum, 9. og 10. bekk, eykst þátttaka aftur og nálgast landsmeðaltal. Sérstaklega þarf að skoða ástæður fyrir minni þátttöku í 8. bekk og tryggja að fleiri nemendur taki þátt, til að fá áreiðanlegri upplýsingar um stöðu þeirra í lesskilningi.

Árgangar Landið

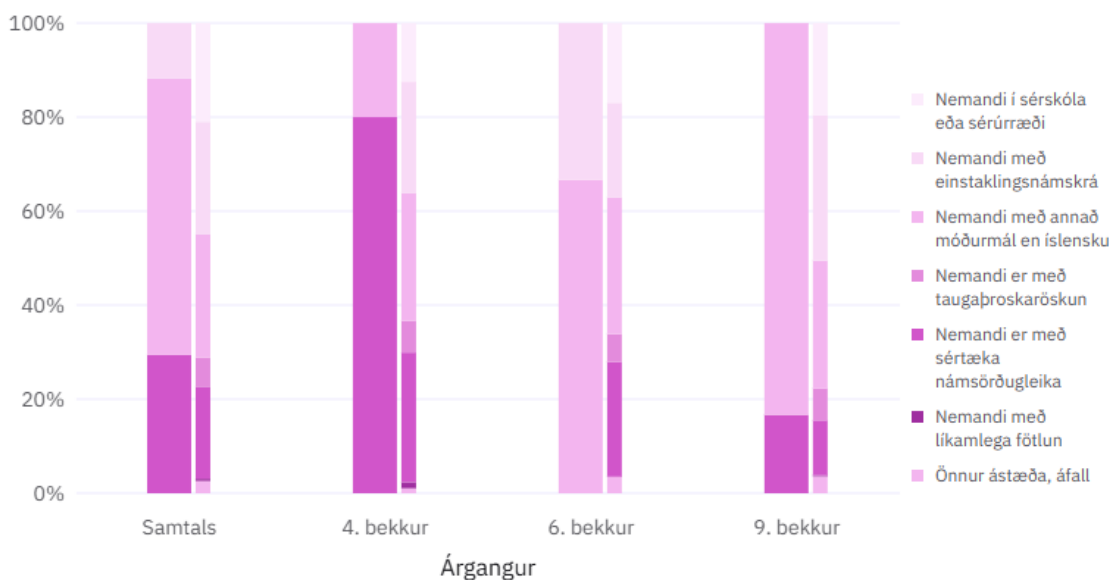
Þátttökuhlutfall



Undanþágur í lesskilningi eru mjög fáar og afmarkaðar. Þær koma helst fram hjá nemendum með annað móðurmál en íslensku og hjá nemendum með sértæka námsörðugleika, en nánast engar undanþágur eru skráðar hjá öðrum nemendahópum. Flestar undanþágur eru í 9. bekk, en mjög fáar í yngri árgöngum. Heildarniðurstaðan er sú að þátttaka og undanþágur mynda saman mynd af kerfi þar sem undanþágur eru notaðar sparlega, en á sama tíma er þátttaka ekki nægilega stöðug.

Árgangar Landið

Undanþágur



Niðurstöður framvinduprófa í stærðfræði

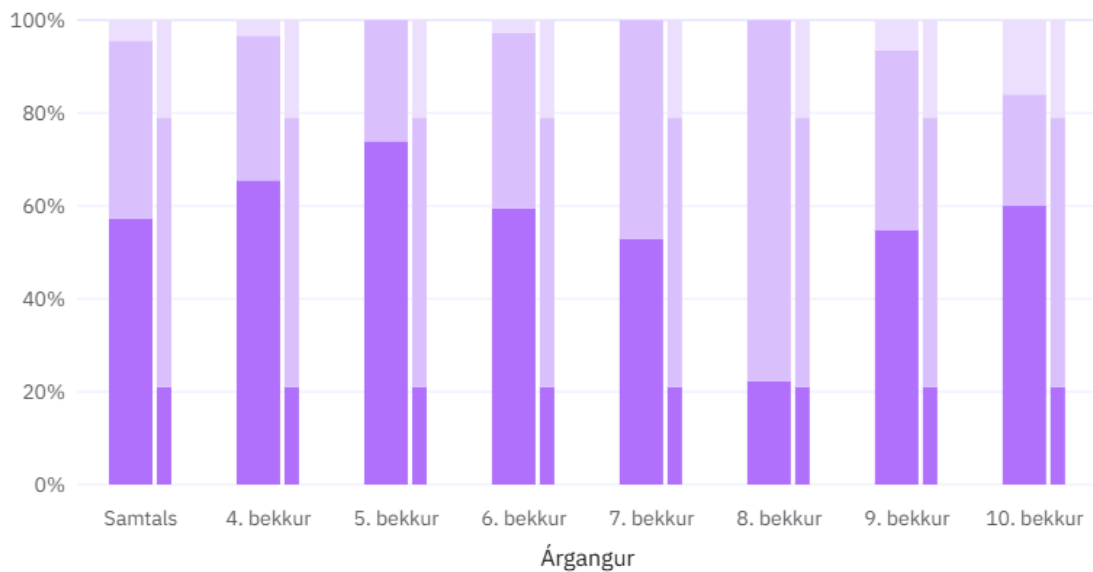
Samkvæmt niðurstöðum framvinduprófa í stærðfræði er dreifing nemenda eftir viðmiðum Miðstöð menntunar og skólaþjónustu eftirfarandi:

- Yfir landsmeðaltali: 4% (landið: 21%)
- Við landsmeðaltal: 38% (landið: 58%)
- Undir landsmeðaltali: 57% (landið: 21%)

Niðurstöðurnar sýna að hlutfall nemenda sem ná yfir landsmeðaltali er töluvert lægra en á landsvísu, á meðan hlutfall nemenda undir meðaltali er mun hærra en landsviðmið gefa til kynna. Hlutfall nemenda við meðaltal er einnig lægra en á landsvísu. Þetta bendir til þess að stór hópur nemenda eigi í erfiðleikum með að ná þeim viðmiðum sem sett eru í stærðfræði og að þörf sé á auknum stuðningi og markvissari kennslu til að efla grunnfærni.

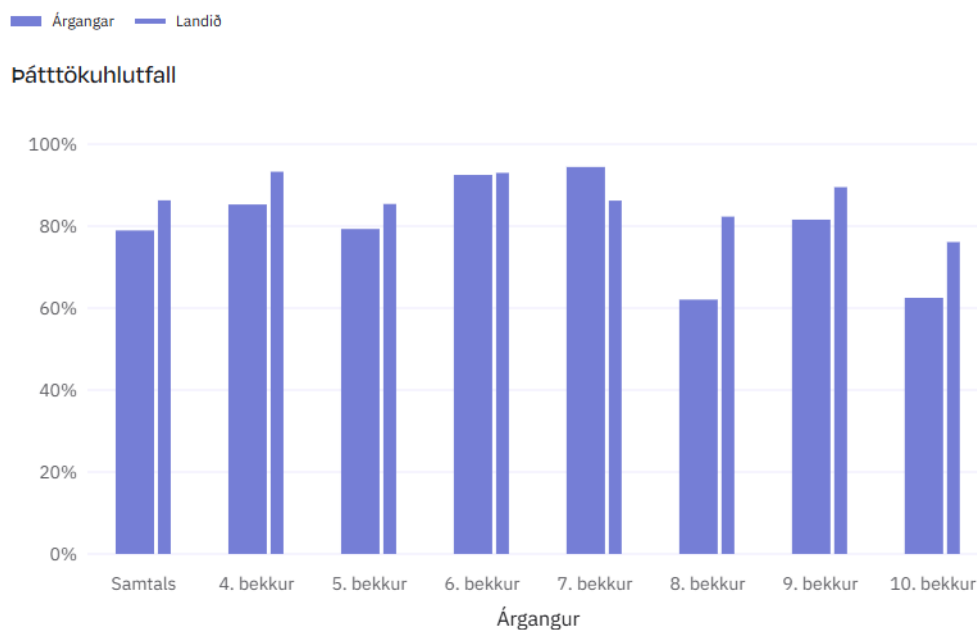
Árgangar Landið

Hlutföll nemenda á mælitölubílum



Niðurstöðurnar sýna að þátttaka í framvinduprófum í stærðfræði er ójöfn milli árganga:

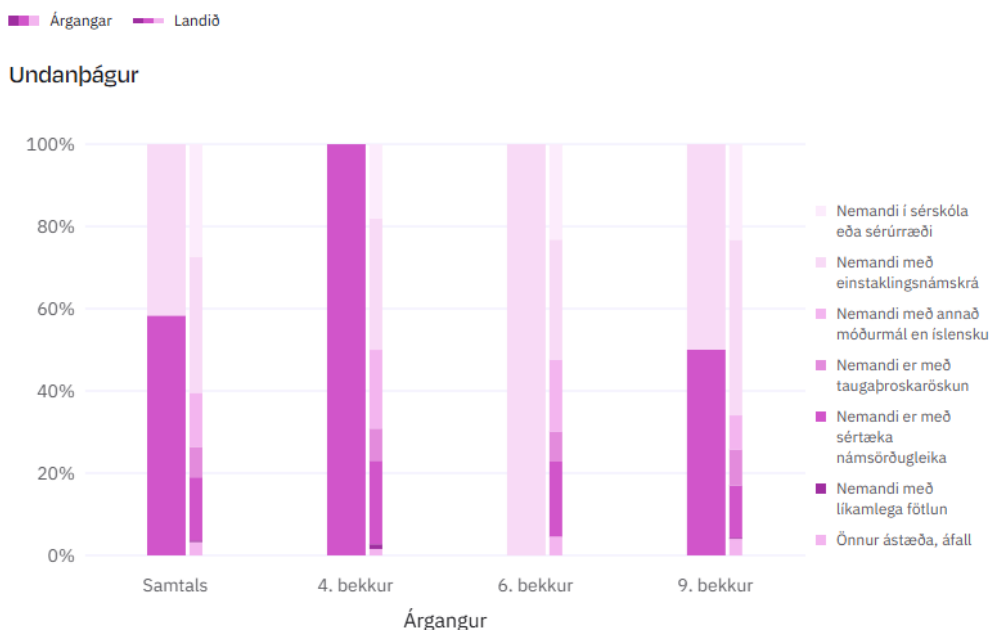
- Sterk staða í 6. og 7. bekk þar sem þátttaka er há og sambærileg við eða yfir landsviðmið.
- Ásættanleg en lægri þátttaka í 4., 5. og 9. bekk miðað við landið.
- Áhyggjuefni í 8. og 10. bekk þar sem þátttaka er töluvert lægri en á landsvísu.



Greining á gögnum um undanþágur í stærðfræði sýnir að slík úrræði eru almennt lítið notuð og fremur markviss. Undanþágur koma fyrst og fremst til vegna sértækra námsörðugleika og hjá nemendum sem fylgja einstaklingsnámskrá. Aðrir nemendahópar, svo sem nemendur með taugabroskaraskanir, annað móðurmál en íslensku eða nemendur í sérúrræðum, virðast sjaldan eða aldrei fá undanþágur samkvæmt þeim gögnum sem liggja fyrir.

Þegar rýnt er í niðurstöður fyrir 9. bekk kemur fram að aðeins fáein tilfelli undanþága eru skráð, þrátt fyrir að heildarfjöldi nemenda í viðkomandi hópum sé nokkur. Þetta bendir til þess að undanþágur séu ekki almennt notaðar sem stuðningsúrræði, heldur sé frekar lögð áhersla á að mæta þörfum nemenda með öðrum hætti, svo sem með aðlögun náms, sérkennslu eða einstaklingsmiðaðri kennslu.

Í samanburði við heildarmynd á landsvísu virðist mynstur vera svipað. Undanþágur eru víðast hvar fáar og bundnar við afmarkaða hópa. Heildarniðurstaðan er sú að undanþágur í stærðfræði eru sjaldgæft úrræði sem er beitt með varfærni. Áhersla virðist fremur lögð á að styðja nemendur innan námsins frekar en að veita undanþágur frá því, sem endurspeglar stefnu um þátttöku og aðlögun í skólastarfi.



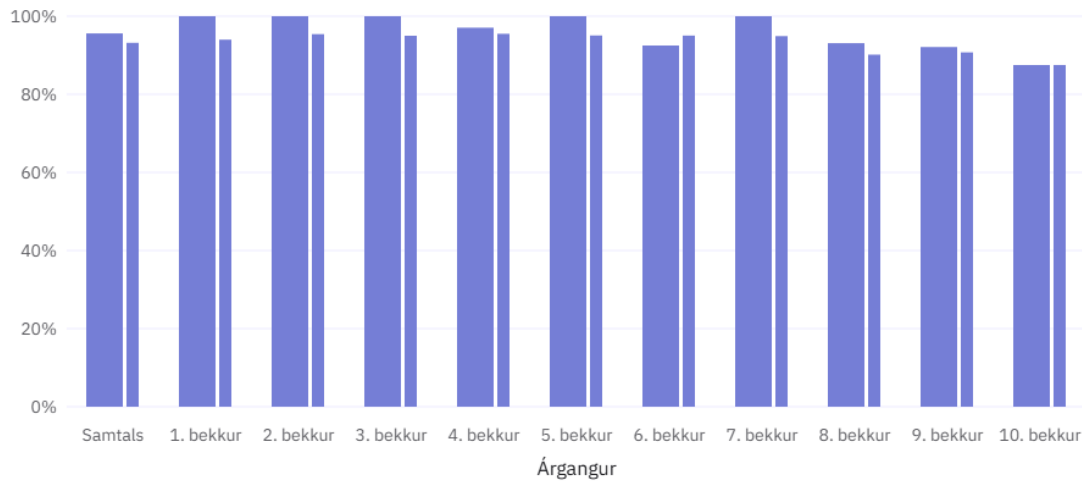
6.2 Matsferill - lesfimi

Nemendur taka lesfimiþróf þrisvar sinnum á skólaárinu, í september, janúar og maí. Markmið þrófanna er að fylgjast með framvindu lestrarfærni nemenda og veita kennurum, foreldrum og skólayfirvöldum upplýsingar um stöðu þeirra og þróun í lestri yfir tíma. Menntamálastofnun heldur utan um niðurstöður skólanna á landsvísu og gerir þannig mögulegt að bera saman árangur og þátttöku milli skóla og við landsmeðaltal. Í Háaleitisskóla tóku 96% nemenda lesfimiþrófin á skólaárinu, samanborið við 93% þátttöku á landsvísu. Skólinn leggur mikla áherslu á markvissa lestrarkennslu og reglubundna eftirfylgni með lestrarfærni nemenda. Niðurstöður lesfimiþrófa eru nýttar sem hluti af heildstæðu námsmati til að greina styrkleika og áskoranir nemenda, skipuleggja viðeigandi stuðning og þróa kennsluhætti í samræmi við þarfir þeirra.

Við túlkun niðurstaðna er mikilvægt að hafa í huga að ekki er unnt að skrá nemendur sem ekki hafa íslenska kennitölu í nemendagrunn og Matsferil. Þeir nemendur taka þó lestrarþróf og kennarar skrá niðurstöður þeirra sérstaklega. Af þeim sökum endurspeglar tölur úr kerfunum ekki ávallt þátttöku og árangur allra nemenda skólans. Háaleitisskóli leitast engu að síður við að fylgjast með lestrarþróun allra nemenda, óháð skráningarstöðu, í samræmi við áherslur skólans um jöfn tækifæri, inngilding og einstaklingsmiðað nám.

■ Árangur ■ Landið

Þátttökhlutfall



Lesfimi- og stuðningsprófin eru stöðluð en það þýðir að form, efnisinnihald, matsreglur og reglur um fyrirlögn prófanna eru fyrir fram ákveðin. Þar sem hverju prófi fylgja aldursbundin viðmið um frammistöðu er mögulegt að bera niðurstöður hvers nemanda, bekkjar eða skóla saman við landsmeðaltal.

Við endurskoðun og flutning lesfimi- og stuðningsprófanna í Matsferil verða gömlu viðmiðin frá 2016 felld úr gildi. Þetta voru viðmið sem lýstu væntingum um árangur en nú er mat á árangri byggt á niðurstöðum fyrri ára sem lýsa því hvernig lesfimi barna á Íslandi þróast í raun og veru. Túlkun á niðurstöðum vísar jafnframt í frammistöðu nemenda í lesfimi miðað við jafnaldra og tengsl lesfiminna við lesskilning, þ.e.a.s. að hvaða marki má áætla að nemandi geti skilið texta út frá því hversu góð lesfimi hans er. Hér er því um aðra og nákvæmari framsetningu á niðurstöðum að ræða sem veitir betri upplýsingar um stöðu nemandans en eingöngu lesin orð á mínútu í samanburði við eitt viðmið í lok skólaárs.

Niðurstöður á lesfimiþrófi eru, eins og áður, gefnar upp í lesnum orðum á mínútu en orðin eru vegin með tilliti til þyngdar texta og lestrarnákvæmni eins og gert var í Skólagátt. Nú verða niðurstöður einnig birtar í mælitölu (e. standard score) sem lýsir stöðu nemenda miðað við jafnaldra (neðri mörk kvarða – undir meðaltali – í meðallagi – yfir meðaltali). Mælitölunni fylgja upplýsingar um styrk- eða veikleika nemenda ásamt upplýsingum um æskilegar áherstur í kennslu eða viðbrögð við stöðunni. Þess vegna er mikilvægt að líta ekki eingöngu til lesinna orða á mínútu heldur mælitölnnar og lýsingarinnar sem henni fylgir.

Mælitölurnar á lesfimiþrófinu eru settar fram á kvarða á bilinu 1-19 þar sem lág gildi tákna litla færni (dekkri svæði) og hærri gildi gefa til kynna meiri færni (ljósari svæði). Mælitölur eru túlkaðar þannig að miðja kvarðans, sem endurspeglar meðalframmistöðu jafnalda, er notuð til þess að segja til um hvort staða nemanda í lesfimi sé góð (getur nýtt sér lestur í daglegu lífi í samræmi við kröfur fyrir aldur) eða staða nemanda í lesfimi sé slök (skortir færnina sem jafnaldrar hans hafa). Meðaltal kvarðans er 10 og staðalfrávikíð er 3. Þetta þýðir að flestir nemendur fá mælitölu á bilinu 8-12 (meðalframmistaða jafnaldra). Til að auðvelda notendum túlkun á niðurstöðum þá eru gefnar upp fjórar almennar lýsingar sem lýsa dæmigerðri stöðu nemenda sem fá mælitölu á tilteknu bili eins og sjá má á myndinni.

13 - 19	Frammistaða nemenda á lesfimiþrófi er góð og yfir meðaltali miðað við jafnaldra. Viðfangsefni í lestrarnámi þurfa að vera áhugaverð og fela í sér áskoranir við hæfi sem þoka nemendum sífellt í átt að auknu læsi.
8 - 12	Frammistaða nemenda á lesfimiþrófi er í meðallagi miðað við jafnaldra. Fylgjast þarf áfram með þróun lestrarfærni þeirra og efla í samræmi við stigþyngjandi viðfangsefni í námi. Fylgjast þarf sérstaklega með framvindu lestrarnáms hjá nemendum í neðra meðallagi (mælitölur 8 og 9) þar sem þeir eru á mörkum að búa yfir fullnægjandi færni.
5 - 7	Frammistaða nemenda á lesfimiþrófi er undir meðaltali miðað við jafnaldra. Fylgjast þarf vel með framvindu lestrarnáms hjá þessum nemendum. Þeir geta þurft tímabundinn stuðning og eftirfylgni af hálfu skóla í samvinnu við heimili svo takmörkuð lestrarfærni hafi ekki áhrif á árangur í öðrum námsgreinum.
1 - 4	Frammistaða nemenda á lesfimiþrófi er í neðstu mörkum kvarða. Fylgjast þarf mjög vel með framvindu lestrarnáms en þessir nemendur þurfa stuðning og eftirfylgni í samvinnu við heimili. Mikilvægt er að gæta þess að hægar framfarir í lestri hafi ekki áhrif á árangur í öðrum námsgreinum.

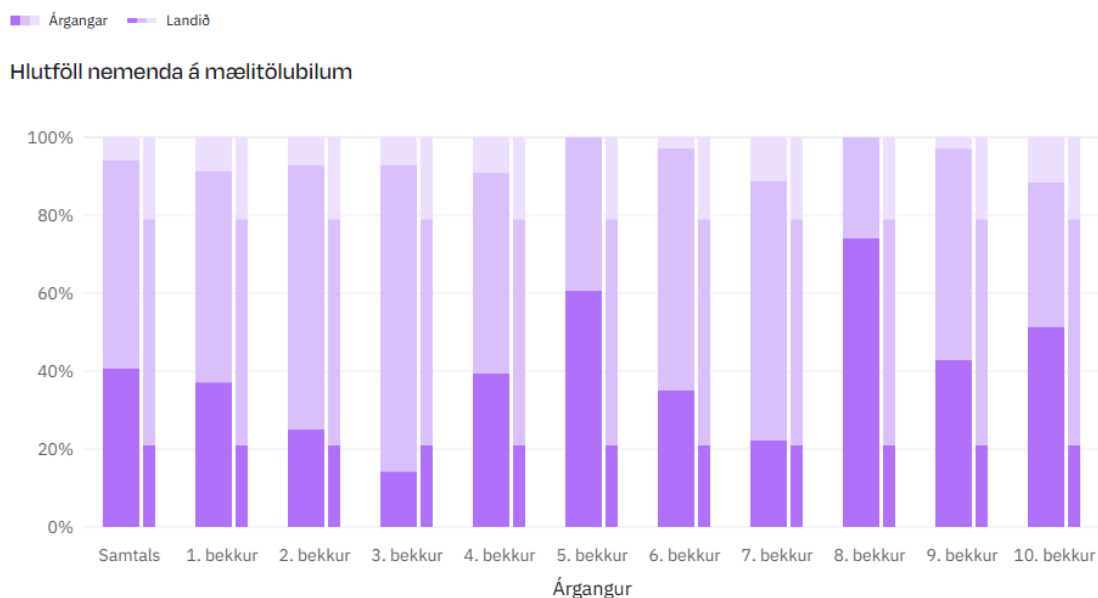
Niðurstöður skólaársins 2025 – 2026 eru eftirfarandi.

Samkvæmt niðurstöðum lesfimiþrófa er dreifing nemenda eftir viðmiðum Menntamálastofnunar eftirfarandi:

- Yfir landsmeðaltali: 6% (landið: 21%)
- Við landsmeðaltal: 53% (landið: 58%)
- Undir landsmeðaltali: 41% (landið: 21%)

Niðurstöðurnar sýna að hlutfall nemenda sem eru yfir landsmeðaltali er lægra en á landsvísu, og hlutfall nemenda undir landsmeðaltali er töluvert hærra en landsmeðaltal gefur til kynna. Meirihluti nemenda er þó við meðaltal, sem er sambærilegt við landsniðurstöður. Í heild benda

niðurstöðurnar til þess að styrkja þurfi markvisst lestarkennslu og efla stuðning við þá nemendur sem eru undir viðmiðum, jafnframt því að huga að því að skapa fleiri tækifæri fyrir nemendur til að ná framúrskarandi árangri.



Yngsta stig (1.–4. bekkur)

1. bekkur

Yfir meðaltali: 9% (21%)

Við meðaltal: 54% (58%)

Undir meðaltali: 37% (21%)

Niðurstöður sýna að hlutfall nemenda undir meðaltali er töluvert hærra en á landsvísu. Færri nemendur ná yfir meðaltali. Þetta bendir til þess að efla þurfi snemma lestarfærni og snemmtækan stuðning.

2. bekkur

Yfir meðaltali: 7% (21%)

Við meðaltal: 68% (58%)

Undir meðaltali: 25% (21%)

Meirihluti nemenda er við meðaltal, en fáir ná yfir meðaltali og hlutfall undir meðaltali er aðeins hærra en landsviðmið.

3. bekkur

Yfir meðaltali: 7% (21%)

Við meðaltal: 79% (58%)

Undir meðaltali: 14% (21%)

Mjög hátt hlutfall nemenda við meðaltal og færri undir meðaltali en á landsvísu. Hins vegar er hlutfall yfir meðaltali enn lágt.

4. bekkur

Yfir meðaltali: 9% (21%)

Við meðaltal: 52% (58%)

Undir meðaltali: 39% (21%)

Hlutfall nemenda undir meðaltali eykst og er hærra en landsviðmið. Þetta gæti gefið til kynna að hluti nemenda eigi í erfiðleikum með að viðhalda þeim framförum sem náðst hafa á yngra stigi.

Miðstig (5.–7. bekkur)

5. bekkur

Yfir meðaltali: 0% (21%)

Við meðaltal: 39% (58%)

Undir meðaltali: 61% (21%)

Mjög hátt hlutfall undir meðaltali og enginn nemandi yfir meðaltali.

6. bekkur

Yfir meðaltali: 3% (21%)

Við meðaltal: 62% (58%)

Undir meðaltali: 35% (21%)

Flestir við meðaltal, en enn of margir undir viðmiðum og fáir yfir.

7. bekkur

Yfir meðaltali: 11% (21%)

Við meðaltal: 67% (58%)

Undir meðaltali: 22% (21%)

Hlutföll nálgast landsviðmið, en færri ná yfir meðaltali en á landsvísu.

Unglingastig (8.–10. bekkur)

8. bekkur

Yfir meðaltali: 0% (21%)

Við meðaltal: 26% (58%)

Undir meðaltali: 74% (21%)

Mikill meirihluti nemenda undir meðaltali og enginn yfir.

9. bekkur

Yfir meðaltali: 3% (21%)

Við meðaltal: 54% (58%)

Undir meðaltali: 43% (21%)

Hlutfall undir meðaltali er tvöfalt hærra en landsviðmið og fáir yfir.

10. bekkur

Yfir meðaltali: 11% (21%)

Við meðaltal: 37% (58%)

Undir meðaltali: 51% (21%)

Meirihluti nemenda undir meðaltali og hlutfall við meðaltal lægra en á landsvísu.

Niðurstöður lesfimiþrifa sýna að þótt stór hluti nemenda sé við landsmeðaltal í mörgum árgöngum, er hlutfall nemenda sem ná yfir meðaltali almennt lágt og hlutfall nemenda undir meðaltali víða umtalsvert hærra en landsviðmið. Sérstaklega vekur athygli staða í 5. og 8.–10. bekk þar sem verulegur hluti nemenda nær ekki viðmiðum.

6.3. Skólapúlsinn, nemendakönnun – virkni nemenda í skólanum

Nemendakönnun Skólapúlsins var lögð fyrir úrtak nemenda í 6. – 10. bekk í október, janúar og maí. Nemendakönnunin er lögð fyrir nemendur á hverju skólaári. Í könnuninni er spurt um virkni og áhuga nemenda í skólanum, líðan þeirra og heilsu ásamt skóla- og bekkjaranda. Nemendum er einnig gefin kostur á því að svara með opnum svörum og segja frá því sem þeir eru ánægðir með í skólastarfinu og einnig að segja frá því sem þeir telja að megi gera betur eða á annan hátt. Svarhlutfall var 84,9%, alls svöruðu 158 nemendur könnuninni og niðurstöður teljast áreiðanlegar. Ef svarhlutfall er undir 60% eru niðurstöður ekki birtar.

Rauðar tölur merkja að svör þátttakenda í rannsókninni hafi verið tölfræðilega marktækt frábrugðin svörum viðmiðunarhópsins og að líkur megi leiða að því að munurinn sem kemur fram í úrtakinu sé einnig til staðar í þýðinu. Hátt gildi á kvarða sýnir að viðkomandi þáttur er sterkt einkenni nemenda í skólanum. Sem viðmiðunarregla er munur á staðalnúkvörða upp á 0,5 stig ekki mikill munur, munur upp á 1 stig telst töluverður munur og munur upp á 1,5 stig og meira telst mikill munur.

1. Virkni nemenda í skólanum

Matsþættir ↑ ↓	Niðurstaða	N	Breyting	Landið	N	Mismunur
1.1. Ánægja af lestri	4,3	153	-0,1	4,3	17.832	0,0
1.2. Þrautseigja í námi	3,6	154	-0,5	4,6	17.991	-1,0*
1.3. Áhugi á stærðfræði	4,2	155	-0,2	4,7	18.267	-0,5*
1.4. Ánægja af náttúrufræði	4,7	155	-0,3	4,6	18.248	0,1
1.5. Trú á eigin vinnubrögð í námi	4,3	155	-	4,8	17.944	-0,5*
1.6. Trú á eigin námsgetu	4,2	154	-0,6	4,9	18.200	-0,7*
1.7. Hlutfall nemenda með snjallsíma	86,8%	131/151	-8,5%	73,3%	12786/17790	13,5%*
1.8. Símanotkun á skólatíma	0,6 klst.	131	0,1 klst.	0,4 klst.	12.747	0,2 klst.*

Niðurstöður um virkni nemenda í skólanum sýna að staða skólans er að mörgu leyti svipuð og á landsvísu, en þó koma fram nokkur frávik sem kalla á viðbrögð. Ánægja nemenda af lestri mælist 4,3 og er á pari við landsmeðaltal, á meðan ánægja af náttúrufræði er 4,7 og því lítillega yfir meðallagi. Þetta bendir til þess að nemendur upplifi ákveðna ánægju og áhuga í þessum greinum, sem er jákvæður styrkleiki.

Á hinn bóginn kemur fram að nokkrir lykilþættir hafa versnað og eru undir landsmeðaltali. Þrautseigja í námi mælist 3,6 og hefur lækkað um 0,5, sem bendir til þess að nemendur eigi erfiðara með að halda út í námi og takast á við áskoranir. Áhugi á stærðfræði er einnig undir landsmeðaltali og hefur dalað, sem getur haft áhrif á námsárangur til lengri tíma. Þá mælist trú nemenda á eigin vinnubrögð í námi og trú á eigin námsgetu töluvert undir landsmeðaltali, auk þess sem síðari þátturinn hefur lækkað um 0,6. Þetta gefur sterkar vísbendingar um að sjálfstraust nemenda í námi og upplifun þeirra af eigin hæfni sé ekki nægilega sterk.

Athyglisvert er að hlutfall nemenda með snjallsíma er hátt og verulega yfir landsmeðaltali, auk þess sem símanotkun á skólatíma er meiri en almennt gerist. Hins vegar er mikilvægt að hafa í huga að Háaleitisskóli er símalaus skóli. Þessar niðurstöður kunna því annars vegar að endurspeglar almenna snjalltækjanotkun utan skólatíma en hins vegar kalla þær á frekari greiningu á því hvernig nemendur upplifa og nýta tíma sinn í skólanum. Þrátt fyrir að margir nemendur séu með síma í skólanum virðast þeir ekki nota þá mikið á skólatíma. Mikilvægt er engu að síður að skoða þetta í samhengi við aðrar niðurstöður, sérstaklega varðandi einbeitingu, þátttöku og námsvenjur.

Í heildina benda niðurstöðurnar til þess að helstu áskoranir felist í því að efla námsþol, áhuga og trú nemenda á eigin getu, jafnframt því að styðja betur við jákvæða námshegðun.

6.4 Skólapúlsinn, nemendakönnun – líðan og velferð

2. Líðan og velferð

Matsþættir ↑ ↓	Niðurstaða	N	Breyting	Landið	N	Mismunur
2.1. Sjálfsálit	3,8	153	0,2	4,4	17.895	-0,6*
2.2. Stjórn á eigin lífi	4,1	152	0,3	4,4	17.816	-0,3*
2.3. Velliðan	4,0	152	0,1	4,6	18.073	-0,6*
2.4. Áhyggjur og stress - ástæður	-	53	-	-	-	-
2.5. Einelti	6,3	152	0,1	5,7	18.039	0,6*
2.6. Tiðni eineltis	26,3%	40 _{/152}	2,5%	15,8%	2898 _{/17933}	10,5%*
2.7. Staðir eineltis	-	38	-	-	-	-
2.8. Í mat í skólanum	63,4%	97 _{/153}	-28,4%	75,0%	13628 _{/17968}	-11,6%*
2.9. Oftast góður eða frekar góður matur	35,9%	42 _{/117}	0,5%	45,0%	6848 _{/15220}	-9,1%*
2.10. Borða ekki matinn í skólanum - ástæður	-	34	-	-	-	-
2.11. Ábendingar nemenda um matinn í skólanum	-	71	-	-	-	-

Niðurstöður sýna að líðan nemenda er almennt undir landsmeðaltali þrátt fyrir einhverjar jákvæðar breytingar. Sjálfsálit (3,8), stjórn á eigin lífi (4,1) og velliðan (4,0) hafa öll batnað lítillega en eru áfram marktækt lægri en landsviðmið. Einelti mælist hærra en á landsvísu (6,3) og hlutfall nemenda sem upplifa einelti (26,3%) er verulega hærra en landsmeðaltal (15,8%), sem gefur skýra vísbendingu um úrbótapörf á því sviði.

6.5 Skólapúlsinn – nemendakönnun, skóla- og bekkjarandi

3. Skóla- og bekkjarandi

Matsþættir ↑ ↓	Niðurstaða	N	Breyting	Landið	N	Mismunur
3.1. Samsömun við nemendahópinn	4,2	152	0,0	4,9	17.727	-0,7*
3.2. Samband nemenda við kennara	4,9	151	0,2	4,9	17.936	0,0
3.3. Agi í tímum	4,6	152	0,0	4,9	17.914	-0,3*
3.4. Virk þátttaka nemenda í tímum	4,9	151	0,0	4,9	17.850	0,0
3.5. Tiðni leiðsagnarmats	5,0	149	0,2	4,9	17.857	0,1

Niðurstöður sýna að skóla- og bekkjarandi er að mörgu leyti góður, en ákveðin tækifæri eru til úrbóta miðað við landsmeðaltal. Samsömun við nemendahópinn (4,2) er marktækt undir landsmeðaltali (4,9), sem bendir til að efla þurfi tilfinningu nemenda fyrir að tilheyra hópnum. Agi í tímum (4,6) er einnig undir landsviðmiði og gefur tilefni til að styrkja skýran ramma og vinnufrið í kennslu. Samband nemenda við kennara (4,9) mælist hins vegar á pari við landsmeðaltal og hefur batnað, sem er jákvæður styrkleiki. Virk þátttaka nemenda í tímum (4,9) er einnig góð og

sambærileg við landsviðmið. Leiðsagnarmat stendur sterkt (5,0) og er yfir landsmeðaltali, sem gefur góðan grunn til áframhaldandi þróunar í námi og kennslu.

6.6 Íslenska æskulýðsrannsóknin

Á vormánuðum var Íslenska æskulýðsrannsóknin lögð fyrir nemendur í 4.–10. bekk í Háaleitisskóla. Rannsóknin er framkvæmd af Menntavísindasviði Háskóla Íslands fyrir mennta- og barnamálaráðuneytið á tímabilinu 2021–2026 á grundvelli æskulýðslaga nr. 70/2007. Niðurstöður rannsóknarinnar verða birtar í skýrslu sem kemur út í lok júní.

6.7 EDUCHANGE rannsókn

EDUCHANGE-rannsóknin var lögð fyrir nemendur í 10. bekk. Verkefnið er leitt af dr. David Reimer, prófessor við Háskóla Íslands, og fer rannsóknin fram í fjórum löndum: Þýskalandi, Danmörku, Ungverjalandi og Íslandi. Markmið EDUCHANGE er að draga úr áhrifum félags- og efnahagslegrar stöðu á námsframvindu og menntunartækifæri nemenda og stuðla þannig að auknum jöfnuði til lengri tíma. Jafnframt er verkefninu ætlað að sporna við brottfalli úr skólakerfinu og styðja nemendur til að ljúka námi og sækja sér frekari menntun.

6.8 TIMSS rannsókn

TIMSS í 5. og 9. bekk. TIMSS er stór alþjóðleg könnun á kunnáttu 10 og 14 ára nemenda (í 5. og 9. bekk á Íslandi) í stærðfræði og náttúrufræði og hefur verið lögð fyrir á fjögurra ára fresti frá árinu 1995. Með þátttöku í TIMSS rannsókninni er hægt að varpa ljósi á hvað virkar vel í íslenska menntakerfinu í stærðfræði og náttúrufræði og hvað má bæta. Ásamt því að kanna hæfni nemenda, safnar rannsóknin mikilvægum bakgrunnsupplýsingum frá skólastjórnendum, kennurum og foreldrum til að varpa ljósi á áhrif kennsluhátta, skólaumhverfis og heimilis á námsárangur nemenda. Heildarniðurstöður fyrir hvert þátttökuland verða teknar saman og birtar síðar.

6.9 Könnun Börn og netmiðlar

Könnun Börn og netmiðlar 2025 var lögð er fyrir nemendur í 4. - 10. bekk. Rannsóknin er framkvæmd á tveggja ára fresti af Fjölmiðlanefnd og Menntavísindastofn Háskóla Íslands. Könnunin safnar upplýsingum um notkun barna og ungmenna á stafrænum miðlum.

6.10 Skólaping

Skólaping var haldið í Háaleitisskóla þann 4. febrúar. Fyrst var haldið lítið bekkjarping innan bekkjarins, þannig fengu allir nemendur skólans að upplifa svona ping á einhvern hátt.

Bekkjarpingið er góð aðferð fyrir kennara að ákveða hvaða nemendur verða fulltrúar bekkjarins á þinginu á sal. Svo voru valdir 3 nemendur úr hverjum bekk til að taka þátt í Skólapinginu. Miðvikudaginn 4. febrúar var haldið skólaping í Háaleitisskóla þar sem nemendur úr 1.–10. bekk komu saman til að ræða skólastarfið, líðan nemenda og hugmyndir að umbótum. Þrír fulltrúar úr hverjum bekk tóku þátt. Fulltrúi á skólapingi er rödd bekkjarins. Hlutverk hans eða hennar er að tala fyrir hönd allra nemenda í bekknum – ekki aðeins sjálfan sig. Áhersla var lögð á að fulltrúar myndu: tala fyrir hönd bekkjarins, hlusta á allar raddir, sýna virðingu, jafnvel þegar skoðanir eru ólíkar, tengja málefni við réttindi barna, og muna að rödd hvers og eins skiptir máli. Allir bekkir höfðu haldið bekkjarþing áður en skólapingið fór fram til að undirbúa sig og æfa lýðræðislega umræðu. Á skólapinginu var nemendum skipt í átta hópa sem róteruðu á milli átta stöðva. Á hverri stöð ræddu hóparnir spurningar, hlustuðu hver á annan og skráðu niður hugmyndir sínar. Spurningarnar sneru meðal annars að:

- Í hvaða stundum nemendum líður best í skólanum – og hvers vegna.
- Í hvaða stundum þeim líður verst og hvað mætti breyta.
- Hvernig tryggja megi að öll börn finni að þau tilheyri hópnum.
- Hvernig fullorðnir geti betur tekið eftir þegar einhver er út undan.
- Hvernig tryggja megi að rödd allra heyrir, líka þeirra sem eru feimnir eða ósáttir.
- Hvaða kennsluáðferðir nemendum finnst virka best.
- Hvort eitthvað í skólabyggingunni mætti bæta, svo sem merkingar, aðgengi eða leiksvæði.
- Hvað nemendum finnst um skólalóðina og hvað vanti þar.

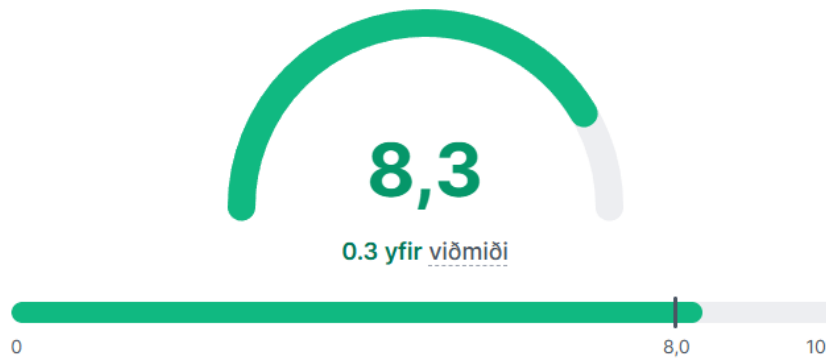
Umræður voru líflegar, uppbyggilegar og sýndu skýrt að nemendur í Háaleitisskóla hafa bæði sterkar skoðanir og mikinn vilja til að taka þátt í að móta skólasamfélagið sitt. Hugmyndir og ábendingar nemenda verða nú nýttar áfram í skólastarfinu í anda lýðræðis, þátttöku og réttinda barna.

Sjá samantekt og niðurstöður hér <https://sites.google.com/view/rettindaskoli-haaleiti/vi%C3%B0bur%C3%B0ir?authuser=0>

6.11 Moodup. Niðurstöður vinnustaðagreiningarinnar Moodup sem hér birtast eru samantekt frá skólaárinu 2025 - 2026.

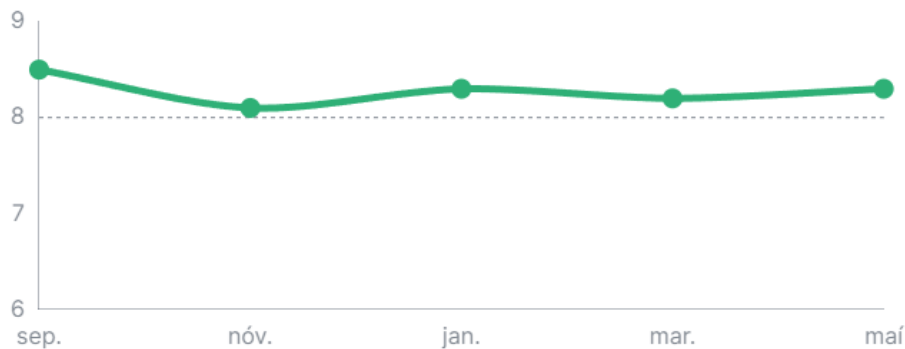
MoodUp er rafræn starfsánægjukönnun og mælitæki sem notað er til að fylgjast með líðan og upplifun starfsfólks. Fjórar kannanir voru lagðar fyrir á tímabilinu frá nóvember til maí. Niðurstöðurnar veita innsýn í hvernig starfsmönnum líður í vinnunni, meðal annars hvað varðar starfsánægju, álag, samskipti og stjórnun.

Starfsánægja

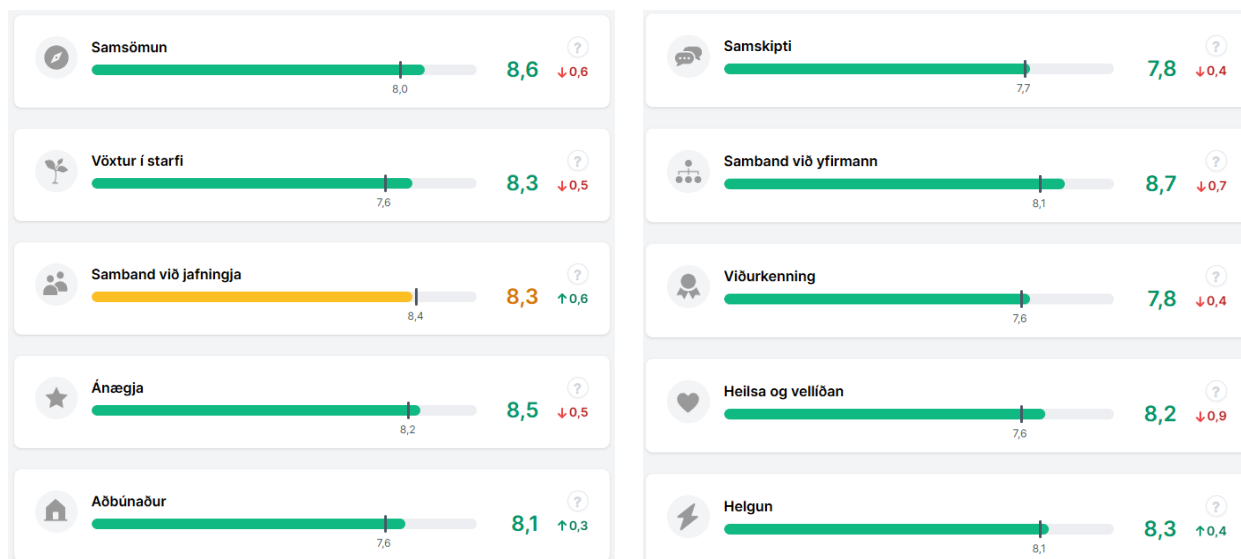


Niðurstöður úr MoodUp-könnun skólaárið 2025 – 2026 sýna að starfsánægja mælist 8,3 á kvarðanum 0–10. Það er 0,3 stigum yfir viðmiði sem er sett við 8,0. Niðurstaðan bendir til þess að starfsánægja sé góð og yfir meðallagi, með jákvæða heildarmynd af líðan starfsfólks.

Þróun yfir tíma



Myndrit sýnir þróun starfsánægju yfir tímabilið frá september til maí. Niðurstöður eru stöðugt yfir viðmiði (8,0) allan tímann. Starfsánægja er hæst í september (um 8,4), lækkar lítillega í nóvember (um 8,1), en hækkar aftur í janúar og helst síðan tiltölulega stöðug fram í maí (um 8,2–8,3). Í heildina má sjá að starfsánægja er góð og stöðug yfir allt tímabilið, með smávægilegum sveiflum en alltaf yfir viðmiðum.



Niðurstöður sýna almennt góða starfsánægju og jákvæða stöðu, þar sem flestir þættir eru yfir viðmiðum. Hins vegar má sjá lítilsháttar lækkun í nokkrum þáttum, sem bendir til tækifæra til umbóta. Í heild er starfsfólk með góða líðan í starfi og sterka tengingu við vinnustaðinn, sérstaklega hvað varðar stjórnendur og almenna ánægju. Tækifæri til umbóta liggja helst í samskiptum, viðurkenningu og vellíðan, auk þess sem mikilvægt er að fylgjast með þróun í þeim þáttum sem hafa lækkað.

Styrkleikar vinnustaðarins eru margir: mjög sterkt samband og traust til stjórnenda, starfsfólk tengist vel vinnustaðnum og upplifir tilgang í starfi, há starfsánægja og jákvæð líðan, auk þess sem starfsfólk sýnir skuldbindingu og áhuga á starfinu. Þá er vinnuaðstaða góð og aðstæður til starfa hagstæðar.

Áskoranir og tækifæri til umbóta felast meðal annars í því að bæta upplýsingaflæði og efla samvinnu, auk þess að auka viðurkenningu þannig að starfsfólk upplifi að störf þess séu metin að verðleikum.

Háaleitisskóli stendur sterkur hvað varðar ánægju, tengsl og stjórnunarþætti, en tækifæri liggja í að efla samskipti, viðurkenningu og vellíðan starfsfólks til að viðhalda og styrkja enn frekar jákvæða vinnustaðamenningu.

7 Mat á þróunaverkefnum og sérstökum verkefnum

- **Erasmus verkefnið**

Háaleitisskóli í Reykjanesbæ tekur nú þátt ásamt Myllubakaskóla, Fjörheimum og samstarfsaðilum í Litháen, Lettlandi og Spáni í þriggja ára Erasmus+ verkefni um náms- og starfsráðgjöf sem byggir á sameiginlegri sýn um að styrkja ungt fólk í að taka upplýstar ákvarðanir

um nám og framtíðarstörf. Samstarfsverkefni miðar að því að efla og þróa náms- og starfsráðgjöf fyrir ungmenni. Markmiðið er að styrkja ungt fólk til að taka upplýstar ákvarðanir um framtíðina.

Lýsing verkefnisins:

- að gera rannsókn á meðal ungmenna og þeirra sem starfa með þeim
- að skrá niður handrit af fundum sem haldnir voru með kennurum og nemendum
- að vinna úr gögnum
- að taka saman niðurstöður
- að birta niðurstöður á netinu (Háaleitisskóli og Víkurfréttir á Íslandi)
- að skrifa kafla í bækling um náms- og starfsráðgjöf og búa til spil og fleirra til að nýta í vinnu með nemendum.

Á verkefnatímabilinu hafa farið fram nokkrir alþjóðlegir samstarfsfundir. Kynningarfundur verkefnisins var haldinn í Litháen þar sem tveir fulltrúar frá hverju landi tóku þátt. Í framhaldinu fór fram námskeið á Spáni þar sem sex þátttakendur frá hverju landi komu saman til að vinna að þróun verkefnisins. Í ágúst á næsta tímabili mun Háaleitisskóli taka á móti þátttakendum frá samstarfslöndunum, þar sem tveir fulltrúar frá hverju landi munu sækja vinnufund á Íslandi. Gert er ráð fyrir frekara samstarfi og fundum á næsta skólaári.

Verkefnið byggir á rannsóknarvinnu sem framkvæmd var í öllum þáttökulöndum. Á Íslandi voru tekin viðtöl við fjóra nemendahópa, þrjá úr Háaleitisskóla og einn úr Myllubakkaskóla, auk þess sem rætt var við þrjá hópa starfsfólks sem starfa með ungmennum. Markmið viðtalanna var að varpa ljósi á upplifun, þarfir og væntingar ungmenna þegar kemur að náms- og starfsvali, sem og sjónarmið þeirra sem starfa með þeim.

Niðurstöður rannsóknarinnar voru nýttar til að þróa bækling og hagnýt verkefni sem ætlað er að styðja við starf með ungmennum á þessu sviði. Efnið er ætlað kennurum, ungmennaleiðbeinendum og náms- og starfsráðgjöfum og leggur áherslu á að efla sjálfsskilning, draga úr óvissu og styðja ungmenni í að móta stefnu í námi og starfi.

Verkefnið hefur það að markmiði að tengja saman rannsóknir og framkvæmd og skapa vettvang fyrir miðlun þekkingar milli landa. Með þátttöku í verkefninu gefst tækifæri til að þróa aðferðir og efni sem nýtast bæði innan íslenska skólakerfisins og í alþjóðlegu samhengi.

- **Erasmus-heimsókn frá Lettlandi í Háaleitisskóla.**

Þann 6. og 7. október komu sjö nemendur á aldrinum 13–15 ára og tveir kennarar frá Madliena grunnskólanum í Lettlandi í heimsókn í Háaleitisskóla. Heimsóknin var hluti af Erasmus-verkefni sem skólinn þeirra tekur þátt í. Aðaláhersla verkefnisins er á STEM-greinar (raungreinar, tækni, verkfræði og stærðfræði), en jafnframt er lögð mikil áhersla á að kynnast sögu, menningu og

náttúru Íslands. Dagskrá heimsóknarinnar samanstóð af tveimur dögum í skólanum ásamt útivist og vettvangsnámi. Nemendur á unglíngastigi tóku vel á móti gestunum, sýndu þeim skólann og kynntu fyrir þeim sögu, menningu og náttúru Íslands. Nemendurnir frá Lettlandi tóku þátt í enskútíma, sungu með í sameiginlegri söngstund, unnu þrívíddarverkefni í nýsköpun og lærðu nokkur íslensk orð í ISAT-tíma.

- **Námsferð til Noregs (GeoCamp / Erasmus+). Building a Zero-Waste Future Together**

Í maí 2026 tók kennari Háaleitisskóla þátt í námsferð til Rakkestad í Noregi sem hluta af Erasmus+ verkefninu Building a Zero-Waste Future Together. Verkefnið beindist að því að fræða nemendur og kennara um hvernig draga megi úr úrgangi með endurnýtingu, endurvinnslu og ábyrgri neyslu. Þátttakendur unnu saman í alþjóðlegum hópum og tóku þátt í fjölbreyttum vinnustofum. Þar var plastúrgangur nýttur á skapandi hátt og skoðað hvernig hægt er að breyta úrgangi í nýtsamlegar eða listrænar afurðir. Þátttakendur unnu saman í alþjóðlegum hópum og tóku þátt í fjölbreyttum vinnustofum þar sem plastúrgangur var nýttur á skapandi hátt. Þeir kynntu sér jafnframt hvernig sjálfbærni er samþætt bæði í skólastarfi og samfélagi. Einnig gafst tækifæri til að kynna menningu, sögu og samfélagi Noregs, auk þess að styrkja tengsl og samvinnu milli þátttökulanda. Tillögur að næstu skrefum:

- Miðla reynslu og hugmyndum úr verkefninu til starfsfólks og nemenda.
- Nýta verkefnið sem grunn að frekari vinnu með plast, endurnýtingu og sjálfbærni í kennslu.
- Tengja verkefnið við nýsköpunar- og tæknimennt, útikennslu og alþjóðleg samstarfsverkefni.
- Halda áfram þátttöku í Erasmus+ verkefnum sem styðja við sjálfbærni og alþjóðlega hæfni nemenda.

- **Námsferð til Eistlands, útinám**

Í mars 2026 fór kennari frá Háaleitisskóla í námsferð til Eistlands í tengslum við Nordplus-verkefnið *Ripples of Knowledge*, sem byggir á útinámsverkefninu *Gárur á Reykjanesi*. Megináhersla ferðarinnar var á útinám og þá möguleika sem felast í nærumhverfi skóla. Auk þess tóku kennarar og nemendur frá Litháen og Lettlandi þátt í verkefninu. Markmið ferðarinnar var að kynna fjölbreyttu skólaumhverfi og afla hugmynda að fjölbreyttum kennsluháttum með áherslu á sjálfbærni. Sérstök áhersla var lögð á virkni nemenda, gagnrýna hugsun og tengingu þeirra við viðfangsefnið.

- **Þróun í tónlist**

Á síðustu fimm árum hefur áhugi nemenda á tónlist aukist verulega. Þegar uppbygging þessa starfs hófst var áhuginn fremur takmarkaður, en í dag er tónlist orðinn sýnilegur og mikilvægur hluti af skólastarfinu þar sem nemendur frá 1. til 7. bekk taka reglulega þátt í söngstundum og í tónmenntatímum fá þeir tækifæri til að syngja, spila á hljóðfæri og vinna saman í fjölbreyttum og skapandi verkefnum. Skólinn heldur úti virkum kór sem kemur fram á skólasamkomum og tekur þátt í samfélagsverkefnum, svo sem heimsóknum á hjúkrunarheimili á aðventunni. Þá hefur verið stofnuð skólahljómsveit þar sem nemendur fá að þjálfra samspil, framkomu og samvinnu. Nemendur hafa einnig tekið þátt í alþjóðlegum tónlistarverkefnum, meðal annars í samstarfi við skóla í Litháen, þar sem þeir hafa kynnst nýrri menningu og unnið saman að skapandi verkefnum. Einn stærsti árangurinn er aukinn áhugi nemenda á tónlist og hljóðfæraleik. Fleiri nemendur sækja nú tónlistarnám utan skóla og mæta með áhuga og ánægju í tónmenntatíma. Þessi þróun er í samræmi við menntastefnu Reykjanesbæjar þar sem lögð er áhersla á skapandi nám, virka þátttöku nemenda, menntun til framtíðar og að efla sjálfstraust, samvinnu og vellíðan nemenda í gegnum fjölbreytt viðfangsefni.

Forskóla tónleikar í Hljómahöll. Nemendur í forskóla 2, sem er allur 2. bekkur grunnskólanna, héldu árlega tónleika þar sem með þau léku með lúðrasveit TR og rokkhljómsveitinni. Þetta er í 23. sinn sem tónleikarnir eru haldnir. Á efnisskránni voru ýmis lög flutt á blokkflautu og ásláttarhljóðfæri, auk songs. Nemendur kunnu allt efnið utan bókar þegar komið var að stóru stundinni, auk þess sem þau hafa lært á undanförunum dögum í skólanum að fylgja stjórnanda og tileinka sér góða sviðsframkomu.

- **Þróunarverkefni NKG+**

Nemendur úr Háaleitisskóla tóku þátt í þróunarverkefni tengdu NKG+ við Menntavísindasvið Háskóla Íslands. Þar unnu nemendur Háaleitisskóla með eigin nýsköpunarhugmyndir í tveggja daga smiðjum og kynntu þær í svokallaðri Ljónagryfju fyrir dómnefnd. Háaleitisskóli lagði fram þrjár hugmyndir og tóku alls níu nemendur þátt. Meðal verkefna var Knotless, hárbursti með innbyggðum vökvabrusa og sjálfhreinsandi virkni. Þá kynntu nemendur hugmyndina NXT, sem er líkamlegur sparibanki tengdur við app sem hjálpar notendum að ná sparnaðarmarkmiðum, bankinn læsist þar til markmiði er náð og dregur þannig úr freistingum. Einnig vakti athygli hugmynd að gervihendi sem tengist miðtaugakerfi, en nemandi smíðaði frumgerð úr LEGO.

- **Sumarlestur**

Háaleitisskóli náði 1. sæti í sumarlestrarkeppni 2025 og stefnir á áframhaldandi góðan árangur. Skólinn sigraði keppnina með samtals 176 klukkustunda lestur og er þetta þriðja árið í röð sem hann stendur uppi sem sigurvegari.

Háaleitisskóli fékk jafnframt styrk úr Nýsköpunar- og þróunarsjóði menntasviðs skólaárið 2025–2026 fyrir verkefnið „Sumarlestur“. Sumarið 2025 var boðið upp á sumarlestur í skólanum frá 10. júní til 14. ágúst. Fjórir kennarar skiptu með sér umsjón með bókasafni skólans. Markmið verkefnisins er að viðhalda þeirri lestrarfærni sem nemendur hafa náð og koma í veg fyrir að hún skerðist yfir sumarfríð, eins og oft vill verða.

- **Við vöxum saman**

Vorið 2025 fékk Háaleitisskóli úthlutað styrk úr Endurmenntunarsjóði grunnskóla til verkefnis „Við vöxum saman“. Tilgangur verkefnisins var að efla skilning kennara og annars starfsfólks skólans á hugtakinu inngilding og tengja þann skilning við raunverulegt skólastarf dag frá degi. Verkefnið snerist ekki eingöngu um að ræða inngildinguna sem hugmynd eða stefnu. Það fólst í því að læra hvernig inngilding birtist í raunverulegum kennslustofum og nemendahópum. Hvernig nemendur eru boðnir velkomnir, hvernig þeir taka þátt, hvernig þeir fá stuðning, hvernig þeir eiga samskipti og hvernig þeir upplifa að þeir tilheyri hópnum.

- **UNICEF**

Á skólaárinu hefur verið unnið markvisst að innleiðingu Barnasáttmála Sameinuðu þjóðanna í skólastarfið. Nemendur hafa fengið tækifæri til að taka virkan þátt í ákvörðunum sem varða skólasamfélagið í gegnum réttindaráð, skólaþing og bekkjarfundi. Áhersla hefur verið lögð á að efla þekkingu nemenda á réttindum sínum og ábyrgð, styrkja lýðræðislega þátttöku og skapa jákvætt og öruggt skólaumhverfi. Niðurstöður úr umræðum nemenda benda til þess að þeim finnist mikilvægt að rödd þeirra heyrist og að þeir hafi áhrif á málefni sem varða daglegt skólastarf. Nemendur hafa jafnframt bent á atriði sem þeir telja að megi bæta, meðal annars varðandi samskipti, vinnufrið, vellíðan og aðstöðu.

- **Leiðsagnarkennari**

Leiðsagnarkennari starfar í 75% stöðugildi við leiðsögn í skólanum og gegnir lykilhlutverki í að styðja við faglega þróun kennara. Leiðsögnin er markvisst skipulögð og stendur leiðbeinendum, meistaranemum og nýjum kennurum til boða. Áhersla er lögð á að veita einstaklingsmiðaðan

stuðning, efla faglegt öryggi í starfi og stuðla að jákvæðri starfsþróun. Með reglulegum samtölum, endurgjöf og handleiðslu fá þátttakendur tækifæri til að ígrunda eigin kennsluhætti og þróa sig áfram í starfi. Þessi nálgun styrkir móttöku nýrra starfsmanna, eykur faglegt samstarf innan skólans og hefur jákvæð áhrif á kennsluhætti og gæði náms.

8 Umbótaþættir fyrir skólaárið 2026 – 2027

- Gerðar verða umbótaáætlanir út frá niðurstöðum í skimunarprófum. Gerðar verða skriflegar áætlanir sem snúa að bekknum í heild eða einstaklingsáætlanir þar sem við á. Eru þær unnar í samráði við nemendur og foreldra.
- Gerðar verða umbótaáætlanir í kjölfar lesfimiþróa með það að marki að ná viðmiðum sem Miðstöð menntunar og skólaþjónustu setur.
- Einstaklingsáætlanir verða gerðar fyrir þá nemendur sem eru í námsverum skólans eða fyrir þá nemendur sem víkja frá hefðbundnu námi í bekk.
- Heildstæður stuðningur við jákvæða hegðun (PBS), unnið verður markvisst að því að fylgja stefnunni eftir með öflugari upplýsingarflæði til starfsfólks og nemenda skólans.
- Lögð verður sérstök áhersla á samvinnu á milli heimila og skóla varðandi velferð og líðan nemenda.
- Stefna skólans og námskrá verður kynnt með markvissum hætti fyrir öllum aðilum skólasamfélagsins í upphafi næsta skólaárs.
- Eineltisáætlun verður endurskoðuð og farið af stað með fræðslu fyrir nemendur, starfsfólk og foreldra.

UNICEF

- Efla enn frekar sýnileika Barnasáttmálans í daglegu skólastarfi.
- Auka regluleg samskipti milli réttindaráðs, nemenda og starfsfólks um niðurstöður og framgang mála.
- Halda áfram að þróa skólaþing og aðrar leiðir sem gefa nemendum tækifæri til að koma sjónarmiðum sínum á framfæri.
- Vinna markvisst að aðgerðum sem stuðla að auknum vinnufriði og jákvæðum samskiptum í skólanum.
- Kynna nemendum betur hvaða breytingar hafa orðið til vegna tillagna þeirra til að styrkja upplifun þeirra af áhrifum og þátttöku.

Skólapúls:

- Til úrbóta verður lögð áhersla á markvissa uppbyggingu sjálfstrausts nemenda með því að styrkja leiðsagnarmat, veita reglulega uppbyggilega endurgjöf og styðja nemendur í að setja sér raunhæf og mælanleg markmið í námi. Unnið verður sérstaklega með þrautseigju í námi, meðal annars með verkefnum sem krefjast lausnaleitar, samvinnu og stigvaxandi áskorana þar sem nemendur fá tækifæri til að upplifa árangur. Nemendaráðgjafi og náms- og starfsráðgjafi koma einnig að verkefninu og styðja við vinnuna með markvissri ráðgjöf og eftirfylgd við nemendur. Nemendur fá stuðning við að setja sér markmið og ígrunda eigið nám, sem eykur ábyrgð þeirra og virkni í námsferlinu og eykur líkur á að þeir sýni þrautseigju þegar verkefni verða krefjandi.
- Unnið verður markvisst að því að efla áhuga á stærðfræði með fjölbreyttari kennsluháttum og aukinni tengingu við raunverulegar aðstæður. Áhersla verður lögð á kennsluaðferðir sem styðja við jákvætt hugarfar/gróskuhugarfar (e. growth mindset), þar sem mistök eru nýtt sem tækifæri til náms. Fagstjóri í stærðfræði mun stýra endurbótum í kennslu, leggja skýra grunnlínu í grunnatriðum stærðfræðinnar og styðja kennara við innleiðingu markvissra og árangursríkra kennsluaðferða. Unnið verður í anda menntastefnu Reykjanesbæjar með áherslu á virkt nám, þátttöku nemenda, einstaklingsmiðaða kennslu og að efla hæfni til framtíðar með því að tengja nám við raunverulegar aðstæður og daglegt líf.
- Háaleitisskóli er réttindaskóli UNICEF og verður áfram unnið með innleiðingu þeirrar hugmyndafræði, en reynsla annarra skóla hefur sýnt að hún getur stuðlað að aukinni vellíðan nemenda. Þá verður áfram lögð áhersla á að viðhalda og auka áhuga nemenda á stærðfræði og náttúrufræði, meðal annars með samþættingu námsgreina og sérstökum viðburðum á borð við umhverfisdag og stærðfræðidag.
- Varðandi snjallsímanotkun verður áfram fylgt eftir skýrri stefnu skólans um símalaut umhverfi, jafnframt því að efla meðvitund nemenda um áhrif skjánotkunar á einbeitingu og nám. Samhliða því verður unnið að markvissri bekkjarstjórnun og skipulagi kennslustunda til að tryggja virka þátttöku nemenda.
- Verður áfram unnið að því að efla ánægju nemenda af lestri með fjölbreyttum aðferðum, svo sem lestrarsprettum, upplestrarkeppnum og auknu samstarfi við heimili um að styðja við jákvæðar lestrarvenjur. Öflugt Mál- og læsisteymi mun leiða endurbætur á sviði læsis, styðja við þróun kennsluhátta og tryggja markvissa eftirfylgd með framförum nemenda. Unnið verður í anda menntastefnu Reykjanesbæjar með áherslu á virka þátttöku

nemenda, snemmtæka íhlutun, jöfn tækifæri og að efla læsi sem lykilþátt í farsælu námi og lífi.

- Skólinn ásamt starfsfólki mun vinna markvisst að endurbótum til að efla jákvæðan skólaanda með því að nýta betur hugmyndafræði UNICEF og PBS reglur í daglegu starfi. Lögð verður áhersla á að styrkja forvarnir gegn einelti með skýrum verklagsreglum og samræmdum viðbrögðum. Jafnframt verður aukin sýnileg viðvera starfsfólks í frímínútum og í þeim rýmum þar sem hætta er á að einelti eigi sér stað. Innleiddir verða reglulegir bekkjarfundir og markviss félagsfærniþjálfun til að efla samskipti og vellíðan nemenda. Þá verða nemendaráðgjafi, teymi skólans og foreldrasamstarf virkjuð enn frekar með það að markmiði að tryggja snemmtæka íhlutun og heildstæða eftirfylgd við nemendur.

Lesfimispróf:

Niðurstöðurnar matsferils benda til þess að styrkja þurfi markvisst:

- snemmtækan stuðning í lestri
- samfellu í kennslu milli skólastiga
- einstaklingsmiðaðan stuðning fyrir nemendur undir viðmiðum
- markvissa vinnu með nemendur sem geta náð yfir meðaltali

Jafnframt er mikilvægt að greina betur ástæður þess að framfarir haldast ekki milli árganga og tryggja að árangur sem næst á yngri stigum skili sér áfram upp skólastigið. Mál- og læsisteymi var stofnað vorið 2026 til að halda utan um lestrarkennslu í Háaleitisskóla, veita kennurum og foreldrum stuðning og fylgjast með árangri. Fagstjóri í íslensku, í samstarfi við mál- og læsisteymið og stjórnendur, ber ábyrgð á eftirfylgni og framkvæmd umbóta.

Framvindupróf – stærðfræði:

Til að bregðast við niðurstöður framvindu prófa í stærðfræði verður farið í:

- Markvissari kennsluaðferðir
- Aukin áhersla á fjölbreytta kennsluhætti sem styðja skilning (t.d. verklegar aðferðir, samræður og lausnaleit)

Einstaklingsmiðaður stuðningur

- Greina nánar stöðu nemenda sem eru undir viðmiðum
- Skipuleggja stuðning í samræmi við þarfir (litlir hópar, sértækur stuðningur, aukin æfing)
- Regluleg eftirfylgni með framförum

Samræmd vinnubrögð

- Auka samvinnu milli kennara innan árganga og milli skólastiga
- Samræma áherslur í helstu viðfangsefnum stærðfræðinnar

Efling sterkra nemenda

- Bjóða upp á verkefni og áskoranir fyrir nemendur sem standa vel
- Markvisst vinna að því að hækka hlutfall nemenda yfir meðaltal

Fagstjóri í stærðfræði, í samstarfi við kennara og með stuðningi stjórnenda, mun vinna markvisst að þróun stærðfræðikennslu í skólanum. Lögð verður áhersla á að móta skýra stefnu í kennslunni, efla grunnþekkingu nemenda og kortleggja stöðu þeirra og stærðfræðilega færni. Niðurstöður kortlagningar verða nýttar til að mæta þörfum nemenda með markvissum hætti og styðja við framfarir þeirra í náminu.

Moodup púlsmæling:

- Skýra upplýsingaleiðir og miðlun (t.d. reglulegir fundir, skýr skilaboð)
- Efla samvinnu milli teyma/deilda
- Innleiða markvissar leiðir til að hrósa og sýna þakklæti
- Draga fram góð verkefni og árangur starfsfólks reglulega
- Skoða álag og verkefnaskipulag
- Unnið verður markvisst og reglulega með starfsmannasáttmálann

8 Lokaorð

Í þessari skýrslu hefur verið gerð ítarleg grein fyrir ýmsum þáttum í skólastarfinu, mat á þeim og viðmiðum þar sem það á við. Vinna við matið á að nýtast öllum starfsmönnum skólans til að bæta starfið, leggja línurnar fyrir næsta skólaár og gera gott starf sem unnið er í Háaleitisskóla enn betra. Þessi skýrsla verður lögð til grundvallar vinnu við gerð umbótaáætlunar skólans sem unnin verður haustið 2026. Sú vinna verður unnin í samstarfi við alla hagsmunaaðila, starfsmenn skólans, skólaráð, foreldra og nemendur.



REYKJANESBÆR
Í KRAFTI FJÖLBREYTLÉIKANS